

A photograph of a red brick building facade, partially obscured by a large red overlay. The building has several windows and a dark doorway at the bottom. A white square logo with the text 'LEIE DAL' is positioned in the upper left. The main title 'ARCHITECTEN POOL' is in large white letters, followed by '9 REFERENTIES VOOR UW WOONPROJECT' in a smaller white font. At the bottom center, a white box contains the year '2019' in red.

LEIE  
DAL

# ARCHITECTEN POOL

9 REFERENTIES  
VOOR UW  
WOONPROJECT

2019





**ARCHITECTEN  
POOL**  
9 REFERENTIES  
VOOR UW  
WOONPROJECT

2019



## 9 ARCHITECTEN

Veel gezinnen willen een huis bouwen volgens hun eigen woonwensen. De architect speelt een cruciale rol in dit bouwproces, zowel bij het ontwerp als bij de uitvoering. Om de bouwheer te begeleiden in het vinden van een geschikte ontwerper, selecteerde Leiedal negen beloftevolle architecten(bureaus). Hiervoor deed Leiedal een beroep op WinVorm, een samenwerkingsverband tussen de intercommunales Leiedal en WVI, de Provincie West-Vlaanderen, de Vlaamse Landmaatschappij en de Vlaams Bouwmeester, dat ruimtelijke kwaliteit in West-Vlaanderen beoogt.

De architecten werden gekozen op basis van de kwaliteit van hun realisaties: de duurzaamheid, de relatie met de klanten, de ontwerpcapaciteiten, het prijsbewustzijn, de ervaring, enz.

Deze brochure stelt de negen geselecteerde ontwerpers voor aan de hand van enkele referentieprojecten. Met deze selectie wenst Leiedal u, als toekomstige bouwheer van een hedendaagse eengezinswoning, te ondersteunen en te inspireren om van uw woonproject een droomwoning te maken.

Filip Vanhaverbeke, algemeen directeur

## COLOFON



Dit document is een publicatie van:  
Intercommunale Leiedal  
President Kennedypark 10 - BE-8500 Kortrijk  
tel +32 56 24 16 16 - [www.leiedal.be](http://www.leiedal.be)

[www.leiedal.be/architectenpool2019](http://www.leiedal.be/architectenpool2019)

Vormgeving: [lisa.vanspeybroeck@leiedal.be](mailto:lisa.vanspeybroeck@leiedal.be)

# INHOUD



AE-  
ARCHITECTEN

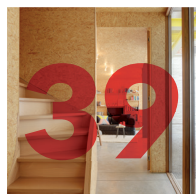


AR-TUUR

ATELIER  
TOEKOMST



DENC!  
STUDIO



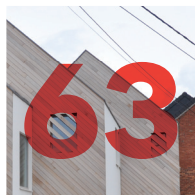
DMVA



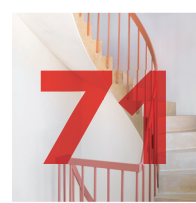
EA+  
ARCHITECTEN  
EN INGENIEURS



PETILLON CEUPPENS  
ARCHITECTEN  
31/44 ARCHITECTS



ATELIER  
TOM VANHEE



TIM PEETERS  
ARCHITECTEN



ae-architecten

GULDENMEERS 19  
9050 GENTBRUGGE  
09 335 55 93

[JAN@AE-ARCHITECTEN.BE](mailto:JAN@AE-ARCHITECTEN.BE)  
[WWW.AE-ARCHITECTEN.BE](http://WWW.AE-ARCHITECTEN.BE)



# AE - ARCHITECTEN

*AE-ARCHITECTEN is een jong bureau uit Gent, opgericht door Petra Decouttere en Jan Baes.*

*Hoewel we een jonge studio zijn, hebben we al een ruime ervaring en diversiteit aan projecten en programma's opgebouwd, op het vlak van publieke gebouwen, woningen, interieur tot zelfs ontwerp van meubilair.*

*Enkele projecten vielen al in de prijzen en zijn verschenen in kranten en tijdschriften.*

*Wonen neemt in onze architectuurpraktijk een bijzondere plaats in en ligt de ontwerpers na aan het hart. Een woning is een thuis. Het is de plaats waar je een sterke zintuiglijkheid ervaart, een comfortabele plek waar je de meest intense momenten meemaakt en een groot deel van je leven vertoeft. Architecturale kwaliteiten - zoals ruimtelijkheid, materialisatie, zicht en licht - kunnen*

*de woon- en belevingservaring sterk verhogen, zowel in een zeer rudimentair afgewerkt project als in een project met hoogwaardige afwerking. Behalve ruimtelijkheid optimaliseren ook functionaliteit en efficiëntie de gebruikservaring.*

*Een project leid je nooit alleen. Wij vertrekken vanuit een open dialoog met veel interactie en trekken die aanpak steeds door, om zo een uniek project op maat te realiseren dat huiselijkheid en toekomstmogelijkheden in zich draagt.*

*Een woning wordt zelden voor een korte termijn gebouwd. Flexibiliteit en toekomstgericht denken worden steeds belangrijker. Denk aan levenslang wonen en een cascostructuur die ook potenties en flexibiliteit voor latere invullingen met zich meedraagt.*

*Toekomstgericht denken is ook belangrijk op vlak van materialisatie. Duurzame materialen*

*zijn pas een meerwaarde als ook het ontwerp zelf duurzame uitgangspunten heeft inzake compactheid, oriëntatie, isolatie, energie en waterhuishouding. Die uitgangspunten maken op hun beurt een groter leefcomfort met slanke technieken mogelijk (en daardoor ook meer flexibiliteit).*

*We zoeken in de eerste plaats naar kwalitatief, betekenisvol en gerieflijk wonen, afgetoetst aan de persoonlijke wensen en het budget van de bouwheer.*



## Rijwoning Volbloed – Gentbrugge

Fotografie: Petra Decouttere

Deze woning met loods ligt in de 19e-eeuwse gordel rond Gent. Met de renovatie hebben we op vraag van de bewoners getracht om wonen en werken te verweven rond een binnentuin. De tuin fungeert als groene buitenkamer en is een essentieel onderdeel van de woning.

Het buitenschrijnwerk is geconcipieerd als meubilair zodat de grens tussen binnen en buiten vervaagt. In de gelijkvloerse leefruimtes is alles helder en transformeerbaar tot fotostudio. Alle vaste onderdelen zoals meubilair, gordijnen, spiegels, trapbordessen en kasten zijn in functie van die studio. De spiegels en bordessen worden onderdeel van het schminkatelier. De gordijnen filteren het licht voor de foto's of de nabewerking op de computer, maar kunnen ook als paskamer voor de modellen dienen en zo meer privacy bieden.

Leven en werken zijn gelijkvloers volledig vervlochten. De plaats van de keuken en de leefruimte is flexibel, je kunt ze ook elders in de woning inplannen.



Hoe verder we in de woning naar boven gaan, hoe meer we in de echt private vertrekken komen. Helemaal bovenaan ligt de slaapkamer: een donkere kamer als verwijzing naar de roots van de fotografie, maar ook donker om al het wereldse en de dagdagelijkse beslommingen achter te laten en op te gaan in dit eerbetoon aan schaduw.





## Woning J – Heuveland

Fotografie: Petra Decouttere

In een agrarisch landschap met veel littekens van de Eerste Wereldoorlog en een historisch zeer rafelige sprawl, hebben we een woning ingepast die zoveel mogelijk van het landschap naar binnen probeert te brengen. Op de plaats van een oud hoevetje is de woning ingenesteld volgens dezelfde streekeigen oriëntatie, met de langste zijdes naar het noorden en zuiden gericht en de kortste naar het oosten en westen.

We hebben geopteerd om een leefruimte te ontwikkelen rond een leegte die het landschap in zich kan opnemen en waarbij alle dienende ruimtes telkens iets hoger liggen. De ruimte is open en het niveauverschil markeert ze. In elke ruimte wordt een omliggende heuvel of boom gekadreerd.

Hoewel de zeer strenge stedenbouwkundige voorschriften aanvankelijk een doorn in het oog waren, hebben we ze toch maximaal doorgedreven. Het volume, de vorm en het materiaal zijn er een rechtstreeks gevolg van.

Met hoge aandacht voor materialiteit en detaillering wordt het wonen vormelijk omgezet, zowel conceptueel als zintuiglijk.



## Rijwoning AE – Gentbrugge

Fotografie: Liesbeth Goedschalks

De voormalige woning met klein schrijnwerkersatelier ligt in de 19e-eeuwse gordel rond Gent. Met de renovatie hebben we een compact en ingetogen antwoord willen geven op de dense stedelijke context van een arbeidersbuurt in transitie, waarbij het houten schrijnwerk een evocatie is van het ambacht.

Het project is opgevat rond een aantal wandelingen door de woning, met veel aandacht voor huiselijkheid, lichtinval en verschillende panorama's. Elke ruimte is geschakeld rond een centrale 'void' die de mogelijkheid biedt om licht tot in het hart van de rijwoning te laten vallen. Bovendien heeft elke ruimte haar eigen specifieke karakter terwijl elk niveau een eigen buitenruimte heeft.

Het baksteenverband van de nieuwe achtergevel legt de link van de straat- naar de binnenzijde van het eiland. Een groendak van welriekende kruiden zorgt voor een vertraagde afvoer van regenwater, de opname van fijnstof en een grotere begroeide buitenruimte op het eerste niveau. Een horizontale zonneboiler op het hoofddak levert warm water.





AR-TUUR ARCHITECTENBUREAU

BILKHAGELAAN 31  
8790 WAREGEM  
056 600 580  
INFO@AR-TUUR.BE  
WWW.AR-TUUR.BE



# AR-TUUR

*AR-TUUR werd opgericht in 2009. Het bureau bestaat uit architect-vennoten Lorenzo Kemel en Annelies Vancraeyveldt en is in Waregem gevestigd.*

*Het fundament werd gevormd door de jarenlange ervaring bij diverse architectenbureaus en uit voorafgaande partnerschappen.*

*Annelies Vancraeyveldt ontwikkelde gedurende haar professionele carrière een grote affiniteit met ontwerpen.*

*Lorenzo Kemel specialiseerde zich tijdens zijn loopbaan op uitvoeringstechnisch vlak. Een samensmelting van deze twee talenten vormt de perfecte tandem.*

*De projecten vinden we zowel in de particuliere als in de openbare sector. Hun draagvlak wordt gelegd door een gepast en eigentijds antwoord te formuleren op de aangereikte randvoorwaarden zoals context, ligging, oriëntatie, wensen van de bouwheer, budget...*

*Een grondige technische uitwerking en intense begeleiding bij het realiseren van een sterk en duurzaam concept zijn onze meerwaarden als architect.*

*Onze missie is de niet-aflatende zoektocht naar wat evident lijkt te zijn...*

## *AR-tuur Kopgebouw van twee gevelrijen – Harelbeke*

Het bouwperceel is slechts 100 m<sup>2</sup> groot, maar ligt op een strategische plaats ten zuiden van het centrum van Harelbeke.

De opdrachtgever wou op deze plek een kantoorruimte met daarboven twee appartementen optrekken: een heuse uitdaging om dat op een bijzonder beperkte oppervlakte georganiseerd te krijgen. Met zijn drie gevels vormt het nieuwe gebouw de kop van een smal maar volledig dichtgebouwd blok dat zich in de loop der jaren tussen twee bijna parallelle straten heeft ontwikkeld.

Op het perceel smelten de twee straten met hun twee gevelrijen als het ware samen tot één gebouw. Dat gegeven werd vertaald in de architecturale vormgeving. De opmerkelijke kopgevel met dubbel zadeldak en speelse gevelopeningen geeft een hedendaagse uitstraling aan deze prominente plek. Vanuit noordelijke richting is het gebouw al van ver zichtbaar en bepaalt het dus in sterke mate de beeldkwaliteit van de plaats.



### *AR-tuur Rijwoning – Harelbeke*



De zes meter brede rijwoning vormt een buitenbeentje in de rij door haar patchwork van vlakken. Dat dambordpatroon is een gevolg van de indeling van de woning. Een trap met tussenbordes creëert tussenverdiepen waardoor ramen in de gevel kunnen worden geschrinkt. Dankzij een minutieuze technische detaillering tijdens de uitvoering lopen de dambordlijnen mooi in elkaar over.

Door de beperkte breedte van het perceel vloeit het programma gelijkvloers uit tot een flinke bouwdiepte van twintig meter. Een patio ongeveer halverwege de bouwdiepte overspoelt de leefruimte en keuken met zon- en daglicht.

Een kleine vide brengt een onverwacht visueel contact tussen de begane grond en de verdieping tot stand, waarlangs ook loodrecht licht tot op het keukenaanrecht valt.

De woning zit vanbinnen nog in de afwerkingsfase, het interieur is dus nog niet fotogeniek.





### ***Compacte tweewoonst – centrumstraat Waregem***

Deze compacte tweewoonst is een geslaagde oefening in het aftasten van de grenzen van een op het eerste gezicht minderwaardig, piepklein stadsperceel.

De gelijkvloerse woning geniet van een klein stadstuintje; die op de verdieping heeft een zongericht dakterras met een aangename link naar het stadsgebeuren. De verdiepingswoning is opengewerkt tot in de nok van het dak, waardoor een boeiend licht- en ruimtespel de bezoeker verrast en de bewoner een vakantiegevoel geeft.





### ***Renovatie & uitbreiding woning met praktijk – Waregem***

Het architecturale breiwerk van oude en nieuwe delen resulteert in een hoofdzakelijk horizontale architectuur, die zich verstrengelt met de tuin zoals de wortels van een boom. Door het gebruik van grote raampartijen vervagen grenzen en wordt het wonen één met de groene omgeving. Circuleren door deze woning is een architecturale wandeling met boeiende doorzichten en verrassende lichten.





TOEKOMSTSTRAAT 6  
8500 KORTRIJK  
0479 44 37 49  
VALERIE@ATELIERTOEKOMST.BE  
WWW.ATELIERTOEKOMST.BE



# ATELIER TOEKOMST

*ATELIER TOEKOMST is een jong architectenbureau uit Kortrijk.*

*Atelier Toekomst zoekt gevoelsmatig naar de verschillende patronen van een gebouw en de bewegingen in een ruimte.*

*Atelier Toekomst onderzoekt materialiteit naargelang van de context. Duurzaamheid gaat over lange tijd en over recycleren.*

*Duurzaamheid betekent voor ons de energiebehoefte zo laag mogelijk houden door maximale isolatie en doordachte oriëntatie van de raampartijen met luifels waar nodig.*

*Atelier Toekomst bedenkt scenario's voor een gebouw en zijn gebruiker.*

*Een goede architecturale woning creëren is voor ons iedere keer opnieuw een uitdaging*

*die wij in dialoog met de opdrachtgever aangaan. Een huis moet zowel een praktische woning met een vlotte circulatie voor het drukke leven in de week kunnen zijn, als een ruimtelijke belevenis voor de rustige momenten. Daarom is het belangrijk om een zo zuiver mogelijk plan te ontwerpen en te realiseren in relatie met de omgeving en binnen de opgelegde parameters.*

*Atelier Toekomst streeft een tijdloosheid na. Hiervoor gebruiken we natuurlijke materialen die mooi standhouden in de loop der jaren. Spelen met heden en verleden, maken van verschillende verhalen en denken aan toekomstige scenario's is onze invalshoek.*

*Architectuur komt tot stand door een subtiele detaillering*

*en een grote aandacht voor natuurlijke lichtinval, het materiaalgebruik en de afwerking.*

*Goede opvolging en veelvuldige werfbezoeken zijn zeer belangrijk voor ons.*

*Voor elk project wordt een team op maat samengesteld waarbij de nodige externe adviseurs worden betrokken. Er wordt nauw samengewerkt met specialisten op het vlak van stabiliteit en technieken.*



## Gentbruggestraat



Renovatie van een smal rijhuis in Gent met een tuin die oostelijk georiënteerd is. Het grondplan werd gelijkvloers herschikt, maar vooral door het duidelijk definiëren van het schrijnwerk krijgt de woning toch een zekere grandeur en ruimtelijkheid.

Aan de voorgevel wordt de berging georganiseerd langs beide kanten van de gang die dient om het zonlicht diep in de woning te brengen. In het hart van de woning vinden we de keuken en eettafel die ontworpen is met een vaste zitbank boven de verwarming.

In de zitruimte is vermeden dat de volledige ruimte circulatie wordt door twee derde van de gevelbreedte te voorzien als een zwevend zitraam. De doorgang naar buiten heeft een naar buiten draaiende deur.

De woning is volledig geïsoleerd aan de binnenzijde. Het zwevende zitraam is bepalend in de achtergevel. Het guillotineraam is uitgevoerd in staal waarbij het bovenste raam zonder profiel is geplaatst. De combinatie van de materialen zorgt voor een diepte en een meerwaarde in het ervaren van de ruimte.

### *Rijwoning Ommeganck*

Hier werd een rijwoning verbouwd met een uitbouw naar de tuin toe. Het ontwerp is ontstaan door een specifieke aanpak van de perceelsgrenzen. Dat resulteert in een uitbouw met twee verschillende dakvormen. Op de grens tussen de twee dakvormen werd een driehoekig raam geplaatst dat de bestaande zithoek de hele voormiddag van zonlicht voorziet.

De materialisatie van de uitbouw bestaat uit een combinatie van staal en hout. Het buitenschrijnwerk is zwart gebeitst hout dat zo een aansluiting maakt met de zwartgelakte structuur.



## *Snepe*

Het ontwerp van de woning is het resultaat van een zoektocht naar ruimtelijkheid en licht met aandacht voor overbezinning binnen de grenzen van de verkavelingsvoorschriften.

De positie van de autostaanplaats op het perceel had een grote impact op het plan: een duidelijke verspringing die we dankbaar als een uitgangspunt hebben gebruikt voor zowel planorganisatie als snedeopmaak.

Door zowel in plan als in hoogte een sprong te maken, krijgt de open ruimte toch verschillende sferen en plekken. De open trap vormt een visueel verbindingselement tussen de open polyvalente ruimte op de verdieping en de leefruimte. Samen en toch apart, geeft deze compacte woning van 140 m<sup>2</sup> toch een zeer ruimtelijk gevoel.

Om binnen het budget te blijven, hebben we duidelijke keuzes gemaakt voor de materialen. De ramen zijn zo gepositioneerd dat de privacy van de bewoners bewaard blijft.

De verlijmd baksteen gecombineerd met de retro geglaazuurde zwarte raamdorpels geven het geheel weer een tijdloosheid die een rust opwekt in de nieuwigheid van een recente verkaveling. Op de achtergevel voorkomt een betonnen balk overbezinning in de eetkamer.



denc studio!

VOORHAVENLAAN 31/002

9000 GENT

09 373 83 43

INFO@DENC-STUDIO.BE

WWW.DENC-STUDIO.BE

# DENC! STUDIO

*Het architecten- en studiebureau DENC!-STUDIO wordt geleid door Bart Cobbaert en Delphine Deceuninck, afkomstig van Menen en Handzame.*

*Denc!-studio is een middelgroot kantoor: 'voldoende groot' om pieken te kunnen opvangen en zo klantenservice te garanderen, 'voldoende klein' om persoonlijke betrokkenheid en gedrevenheid te verzekeren. Denc!-studio zag de extra randvoorwaarden inzake duurzaam bouwen nooit als ver-*

*arming of beperking van de ontwerprijheden, maar veel-  
eer als nieuwe logica in het ontwerpproces, als extra uitdaging en aanknopingspunt voor het ontwikkelen van nieuwe ideeën.*

*Bart en Delphine waren de architecten van het eerste Belgische (gecertificeerde) passiefhuis, dat intussen al meer dan 10 jaar is bewoond. Veel andere laagenergie-, passief-, nulenergie- en BEN-woningen volgden.*

*Duurzame woningbouw is onze passie en corebusiness.*

*In 2013 werd het project PUTMAN bekroond met een Belgische Prijs voor Architectuur in de categorie eengezinswoning|energie. De Waregemse rijwoning is officieel een passief- en nulenergie- en BEN-woning. De kwaliteit van Denc!-studio als kantoor werd in datzelfde jaar onderstreept door het winnen van de Jo Crepain Award.*

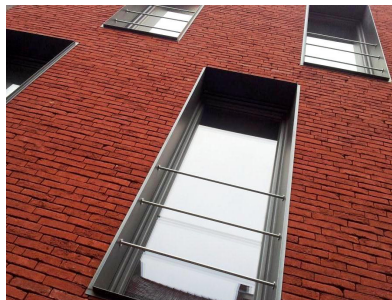
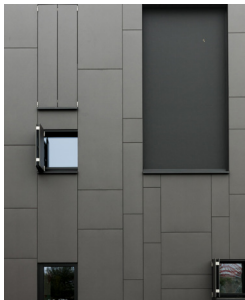
### ***Kavelproject – Gent***

Het Stadsontwikkelingsbedrijf Gent stelde zich o.a. tot doel elk jaar een aantal betaalbare woonkavels in de stad aan te bieden voor nieuwe woningen gericht op jonge gezinnen. De gezinnen kunnen kiezen uit een vaste pool van architecten.

Denc!-studio wou geen droge kant-en-klaaroplossingen aanreiken, maar de bewoners net stimuleren om een eigen manier van wonen te zoeken, met architectuur als medium dat mensen aanzet tot beweging of initiatief. De architectuur moest in staat zijn verschillende sociale patronen en leefstijlen te incorporeren. De vrees dat alle woningen hierdoor zouden verglijden in een monotone eenheidsworst blijkt ongegrond. We merken een boeiende diversiteit door variërende plantypologieën en groottes, gevelmaterialen, texturen en kleuren, bouwwijzes, energiestenari'o's...









## *Putman*

Het lange braakliggende perceel was zijdelings ingesloten door rijwoningen met sterk wisselende kroonlijsthoogtes.

De vormgeving is ontstaan als antwoord op de omgeving, de context, de wensen van stedenbouw en de bouwheer (een lichte, ruime, energiezuinige en onderhoudsvriendelijke woning met garage).

De passieve nulenergiewoning bestaat uit drie gestapelde volumes, waarvan het bovenste de overgang maakt tussen de ongelijke bouwhoogtes van linker- en rechterbuur. Door aan te sluiten op de gevelprofielen van de burens beperk je warmteverlies via de scheidingsmuren, vermijd je lelijke wachgevels en gaat de woning op in de omgeving.

Wamtewinsten worden verkregen door de ramen doordacht te positioneren. Aan de noordelijke straatzijde zorgen slechts de hoogstnodige openingen voor voldoende daglicht. Leefruimte, keuken, bureau en kinderkamers zijn dan weer bakens van licht en bieden een prachtig uitzicht op de tuin door de grote raamopeningen in de achtergevel.





Omdat de leefruimte en keuken hoger liggen, is er overdag geen nood aan kunstlicht. Het gelijkvloerse plafond werd aan de achtergevel hoger opgetrokken om zo zuidelijke warmte, licht en gezelligheid dieper in de woning te trekken. De lamellen in de achtergevel voorkomen oververhitting. Technieken als zonnepanelen, aardwarmtewisselaar en warmtepompboiler versterken het duurzame karakter.

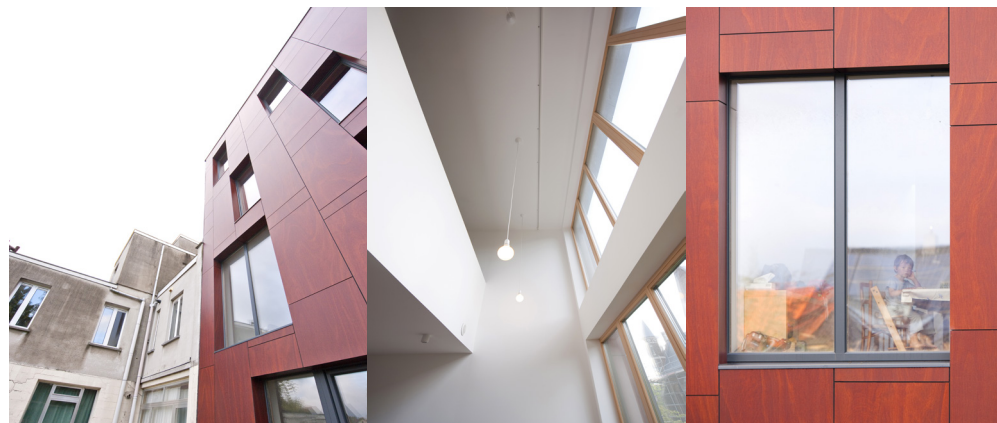




## Weyngaert

De vraag van de opdrachtgever was even eenvoudig als uitdagend: een hedendaagse stadswoning, met een sober doch degelijk plan, geen geld weggooien aan folietjes, maar gezond focussen op het energieconcept. Met het zuiden aan de straatzijde lag een passiefhuis in eerste opzicht niet zo voor de hand. Ter oplossing werd de woonkamer één hoog gepositioneerd. Zo kon aan de straatkant worden gekozen voor een groot raam zonder verlies van privacy.

Dankzij een vide ter hoogte van de werkplek op de tweede verdieping kunnen daglicht en zonnewarmte tot diep in de woning binnendringen. Ruimtelijke en functionele kwaliteiten spelen zo goed mogelijk in op de potenties van de plek en de omgevingskarakteristieken. In de woning ervaar je de volledige diepte en breedte, de vide verzekert een goede daglichtinval en schenkt ruimtelijkheid in verticale zin. De meegroeiwoning is makkelijk en goedkoop aanpasbaar, verbouwbaar en opdeelbaar



volgens de wisselende behoeften van een gezin dat evolueert.

Het zoeken naar bouwconcepten met optimaal energieverbruik gebeurt dikwijls door te experimenteren met ingewikkelde technologieën. Met dit ontwerp wou het bouwteam aantonen dat ook sobere maar functionele en creatieve architectuur met aandacht voor licht en ruimtelijkheid ten grondslag kan liggen. De woning is gebouwd volgens het passiefhuisconcept, een verfijning van de laagenergiewoning.

# dmvA

DRABSTRAAT 10  
2800 MECHELEN  
015 33 09 86

[INFO@DMVA-ARCHITECTEN.BE](mailto:INFO@DMVA-ARCHITECTEN.BE)  
[WWW.DMVA-ARCHITECTEN.BE/NL](http://WWW.DMVA-ARCHITECTEN.BE/NL)

# DMVA

*DMVA staat voor ‘door middel van Architectuur’ en is ontstaan uit een gedeelde passie voor architectuur van David Driesen en Tom Verschueren. Met een vast team van een 15-tal medewerkers wijdt dmvA zich toe aan grote en kleinschaligere projecten, telkens op maat van de bouwheer. Elk project wordt als een persoonlijk verhaal opgevat, waarbij de bouwheer vanaf de eerste schets tot de laatste steen wordt bijgestaan door een projectarchitect. Die projectarchitect zorgt er onder de hoede van Tom en David voor dat alles vlot verloopt en in de puntjes uitgewerkt wordt. In de eerste gesprekken wordt er met Tom of David gebrainstormd om de eerste*

*ontwerpmatige krijtlijnen uit te stippelen. Tijdens het proces zelf wonen zij geregeld de ontwerp- en werfvergaderingen bij.*

*DmvA treedt graag op als scenarist: een plan wordt gezien als een scenario, ruimtes zijn sequenties en gebouwen worden de vertellers van verhalen. Er wordt telkens gezocht naar een uniek antwoord op het vraagstuk van de bouwheer en de locatie. Een intensief ontwerpproces schrikt ons niet af en in dialoog met de bouwheer wordt aan de hand van verschillende scenario’s een kwalitatieve woning verwezenlijkt. Vanaf het begin van het proces wordt er een budgetschatting gemaakt waarover telkens*

*transparant wordt gecommuniceerd. Zo komt de bouwheer nooit voor verrassingen te staan. Er wordt bij het ontwerp uiteraard ook rekening gehouden met duurzaamheid op vlak van toekomstwaarde en flexibiliteit.*

*DmvA beschikt over een netwerk van verschillende technische partners zoals stabiliteitsingenieurs en EPB-verslaggevers met wie op maat van het project kan worden samengewerkt. Zij worden al vroeg bij het project betrokken zodat architectuur, stabiliteit en technieken één sterk verhaal vormen, wat de duurzaamheid en de kostprijs ten goede komt.*

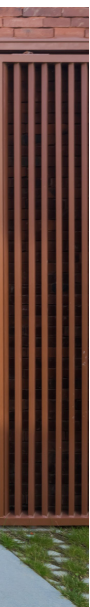




## House H – Houthulst

DmVA volgde het concept van een negenvierkantenrooster met een patio en lichtkoepels die voor voldoende licht binnenshuis zorgen. Het middelste segment werd een patio, met daarnaast een overdekt terras met een schuifpoort die je volledig of gedeeltelijk kan sluiten. Het resultaat was een woning waar voldoende licht en lucht circuleren en er contact is met de tuin.

Aan elke zijde van de woning hangen grote schuifpoorten, geïnspireerd op landelijke schuurpoorten, die de ramen kunnen bedekken voor privacy. De poorten bestaan uit verticale spijlen die soms op een hoek van 45° of 90° staan, afhankelijk van de gevel. Ze bieden niet alleen privacy maar dienen ook als zonnewering. De ramen zijn omkaderd met dagkanten die even breed zijn als de dikte van muur, waardoor een maximaal gevoel van ruimte wordt gecreëerd. Het dak met een zichtbare houten balkenstructuur geeft de woning een warme sfeer met een tintje landelijkheid, naar de wens van de bouwheer. Waar het dak naar omhoog gaat, bevindt zich ter hoogte van de zitruimte een koepel die zorgt voor zenitaal licht in de ruimte. Ook de badkamer kreeg een lichtkoepel, aangezien dat de enige ruimte is die niet op de patio aansluit.





### *House TP – Mechelen*

Dmva verbouwde een huis voor een vrouw die aan urban farming wou doen. Als oplossing voor licht- en plaatsgebrek liet dmva een serre zweven op stalen liggers.

Aangezien er door de oriëntatie minder licht binnenkomt op de gelijkvloerse verdieping van het pand, plaatste dmva de slaapkamer beneden en de woonkamer boven. Door het weghalen van alle binnenmuren en het creëren van open ruimtes lijkt de woning (80 m<sup>2</sup>) groter dan ze is. Op de tweede verdieping haalde dmva een recent aangebouwd hoekje weer weg. We brachten het pand terug naar zijn oorspronkelijke vorm en bouwden daar een dakterras.

Waar vroeger de garage- en toegangspoort waren, maakte dmva alles open tot de patio. Het resultaat is een overdekte buitenruimte onder het huis, waar de auto kan worden geparkeerd. De ruimte wordt afgesloten door een poort met stalen lamellen, geplaatst onder een hoek van 45 graden. Zo'n poort schenkt genoeg privacy, maar geeft toch een open indruk.







### ***House S – Mechelen***

Naar aanleiding van een gezinsuitbreiding beslisten de opdrachtgevers om hun rijwoning te verbouwen. De bestaande woning werd uitgebreid volgens de stedenbouwkundige regels 17 m (gelijkvloers) - 13 m (verdieping) - 9 m (zadeldak). Als antwoord op het lichtprobleem op de benedenverdieping werd een centrale vide gecreëerd over de drie bouwlagen. Om geen nuttige oppervlakte te verliezen, werden glazen vloeren aangebracht tussen de verschillende niveaus. De 'lichtkoker' organiseert en verbindt tegelijk alle woonfuncties. Via een grote dakkapel valt het licht tot midden in de leefruimte.

Het concept van de centrale vide met de glazen vloeren heeft ook een educatieve betekenis. Een open opvoeding met de nadruk op 'samenwonen' is een van de basispijlers bij de opvoeding van kinderen. Door de glazen vloeren ontstaat een ruimtelijke transparantie waarbij de nadruk gelegd wordt op 'samen-leven'. Hoewel alle gemeenschappelijke ruimten visueel met elkaar verbonden zijn, heeft iedereen zijn eigen kamer.



BEGONIASTRAAT 2  
8310 ASSEBROEK  
0473 86 98 44  
CONTACT@EAPLUS.EU  
WWW.EAPLUS.EU

# EA+ ARCHITECTEN EN INGENIEURS

*Ons bureau is gepassioneerd door hedendaags duurzaam bouwen. Ons team bestaat uit architecten en ingenieurs die alle aspecten van het bouwen van je woning op gecombineerde wijze aanpakken. We hebben ruime ervaring in het vertalen van je woonwensen naar een voor jou haalbaar en duurzaam project.*

*Elk project is maatwerk. We starten dan ook steeds met een uitgebreid gesprek om jou en je woonwensen te leren kennen. We vertalen die in een architecturaal project met boeiende ruimtelijkheid, praktisch bruikbaar en gerealiseerd in aangename bio-ecologische materialen. Dat gebeurt staps-*

*gewijs en in onderling overleg: de beste garantie op een voor jou passende en aangename, gezonde leefomgeving over de tijd heen. Dat betekent ook rekening houden met toekomstgerichte flexibiliteit en levenslang wonen. We zoeken steeds naar creatieve oplossingen voor het combineren van de woonwensen, de uitdagingen van de site, de oriëntatie en context. Daarbij houden we steeds rekening met financiële haalbaarheid, maar ook met het toekomstige energieverbruik. Van bij de start houden we rekening met technieken en energieprestatie. We houden het in eigen regie zodat die zaken op een logische wijze in het ontwerp vorm krijgen.*

*Het bouwen wordt vervolgens stap voor stap, in dialoog met jou verder voorbereid. Het project wordt steeds gedetailleerd uitgewerkt zodat bij de start zo weinig mogelijk onbekenden overblijven. Zo verloopt de realisatie vlot en houden we het binnen je voorziene bouwbudget. Op deze wijze wenst EA+ ARCHITECTEN EN INGENIEURS een passend en creatief antwoord te bieden op jouw ontwerpopdracht.*

## ***Passiefwoning VL***

*Foto's: Lien Van Oyen*

Deze hedendaagse passiefwoning werd gebouwd na sloop van een verouderde woning uit de jaren 80. Gelijkvloers bevindt zich de nachtzone, de leefruimtes liggen op de verdieping. Op die manier profiteren de leefruimtes van een aangenaam ruimtegevoel onder het lessenaarsdak en van mooi zonlicht en uitzicht. De slaapkamers zijn van nature iets frisser. Structureel is de woning een houtskelet waarbij de volledige verdieping gevrijwaard werd van dragende structuren. Dat maakt een open, flexibele en luchtige invulling van de leefruimtes mogelijk. Blikvanger is de zuidgevel. Het lessenaarsdak maximaliseert de oppervlakte van die gevel en zorgt dus voor een groter potentieel aan passieve zonnewinsten. De zonwerende schuifpanelen werden in één geheel met de gevel ontworpen. Naast passief is deze woning ook vrij van fossiele brandstoffen dankzij de warmtepomp in combinatie met PV-panelen.





## Passiefwoning L

Foto's: Jean Godecharle

Deze nieuwbouwpassiefwoning werd ontworpen binnen een compact volume, maar met een rijkelijke lichtinval. De zuidzijde bevindt zich aan de straatkant, maar om zonnewarmte en -licht toch diep in de woning binnen te trekken, werd in de voorgevel een groot zonneraam geplaatst dat uitgeeft op een vide boven de keuken. Door het samenspel van hout-aluminiumramen met klassieke inbouw en houten blokkramen in combinatie met de nis aan de inkomzone krijgt de woning met strakke vorm een speelse toets. Structureel is de woning een houtskeletstructuur met bio-ecologische materialen. Naast passief

en bio-ecologisch is de woning ook fossielvrij dankzij de condenserende pelletketel met zonneboiler die instaat voor verwarming en sanitair water. Dankzij een combinatie van een grondbuis voor de ventilatie, mooi geïntegreerde zonwering aan de ramen en thermische massa op de juiste plaatsen, is het in deze woning ook 's zomers heel aangenaam toeven.



## Woning DB

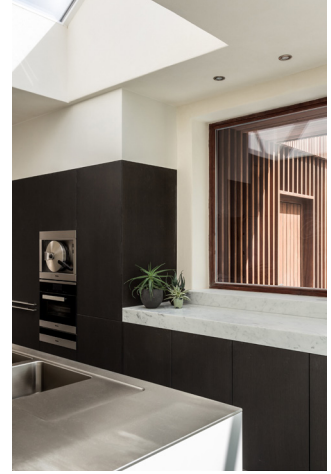
Foto's: Tina Verschaeve

Het oude magazijn met sheddaken achter deze woning werd gesloopt en maakte plaats voor enerzijds een luchtige uitbreiding van de leefruimte en keuken, en anderzijds voor een ruime stadstuin. De eetruimte werd ondergebracht in de voormalige eerste travee van het magazijn waarbij het dakprofiel behouden bleef. De steile noordzijde van het sheddak is volledig beglaasd en brengt een aangenaam zenitaal licht in de ruimte. Op de zuidzijde kreeg de leefruimte een houten glasgevel die de tuin naar binnen haalt.

Tussen de eetruimte en het hoofdvolume van de woning bevinden zich de keuken en naastgelegen patio. Ook de keuken baadt hier dankzij de houten glasgevel in het daglicht. De fijnheid van het schrijnwerk wordt doorgetrokken in de detaillering van onder meer de zichtbare roostering in de keuken.







## Woning K

Foto's: Lien Van Oyen

Deze energetische verbouwing had als doel om de woning te herorganiseren met het oog op levenslang wonen. Dat betekent dat alle functies gelijkvloers aanwezig moesten zijn bij het nieuwe ontwerp. De bestaande woning is halfopen, waardoor uitbreiding naast de woning de meest evidente optie was. Op de benedenverdieping werden een badkamer en gastenkamer bijgemaakt. Op die manier werd ook een link gelegd tussen de achterliggende leefruimtes die contact met de tuin hebben, maar nu ook met de straat. Er werd een semitransparante façade aan de straat gecreëerd die een zekere privacy moet garanderen, zonder de tuin en de leefruimtes volledig van het straatgebeuren af te keren.

Het bestaande volume werd energetisch gerenoveerd en de aanbouwen werden ingepakt in geprefabriceerde houtskeletwanden en dakelementen. De montage van het geheel gebeurde in één week tijd.



**Petillon Ceuppens architecten**

**31/44  
Architects**

SCHULSTRAAT 19  
2018 ANTWERPEN  
03 369 56 91  
INFO@PETILLONCEUPPENS.BE  
WWW.PETILLONCEUPPENS.BE

# PETILLON CEUPPENS ARCHITECTEN

## 31/44 ARCHITECTS

*Ons ontwerpteam bestaat uit twee bevriende architectuurbureaus met een uitgesproken ervaring in particuliere opdrachten van verschillende schaal. Centraal staat de doorgedreven zoektocht naar kwaliteit: hoogwaardige, duurzame architectuur en onverwachte ruimtelijkheid met veel aandacht voor detail en eerlijk, pragmatisch materiaalgebruik.*

*We geloven daarnaast dat een ontwerp voor een woning niet op zich (ont)staat, maar vertrekt vanuit de eisen en wensen van de bouwheer. Het is onze taak om deze randvoorwaarden te vertalen naar een uitgebalanceerd architecturaal geheel. Overlegmomenten met de bouwheer vormen dan ook een cruciaal onderdeel van het ontwerpproces. Ten slotte bekijken we het*

*duurzaamheidsverhaal vanuit een breed perspectief: voldoende genuanceerd en in lijn met de mogelijkheden van de bouwheer. We focussen zo in eerste instantie niet enkel op duurzaam materiaalgebruik en het implementeren van technische installaties, maar vooral ook op het ontwerpen van een intelligente structuur die flexibel kan worden ingevuld met het alledaagse leven. We vinden het dus belangrijk dat een nieuwbouwwoning zich eenvoudig laat aanpassen aan eventueel veranderende behoeften en noden in de verschillende levensfasen van de bouwheer.*

*PETILLON CEUPPENS ARCHITECTEN is een architectuurbureau gevestigd in Antwerpen, met projecten verspreid over Vlaanderen en Brussel. Ze hanteren een breed*

*werkveld met zowel particuliere als openbare opdrachten. Binnen het team zullen zij naast het ontwerp ook de communicatie met de bouwheer en de opvolging van de werf verzorgen.*

*31/44 ARCHITECTS is een gerenommeerd architectuurbureau uit Londen. We geloven dat ze vanuit de rijke traditie en kennis van het Engelse rijhuis ('terraced house') een toegevoegde waarde kunnen genereren voor de Vlaamse context. Zij zullen binnen het team vooral betrokken zijn bij het ontwerpmatige luik, de uitwerking van details en keuze van materiaalgebruik.*





## Corner House – Londen

De verbouwing en uitbreiding van een victoriaans hoekperceel in Zuid-Londen herbevestigt de typologische elementen van de aangrenzende rijwoningen. Het bestaande huis werd omgebouwd tot twee appartementen. Vervolgens werd een nieuwe woning toegevoegd aan de zijtuin om de straat af te werken. Er wordt een ensemble van trappen naar de bovenste en benedenverdiepingen gecreëerd. De schaal van het gebouw sluit vrijwel direct aan op de rijwoning waar het aan grenst, waarbij de gemetselde gevel wordt onderbroken door beton-

nen banden op vloer- en dakeniveau. Ramen en openingen in de nieuwe voorgevel refereren op een eigentijdse manier aan die van het bestaande huis.

De beplanting is zorgvuldig gekozen in de tuinen aan voor- en achterzijde, de betonnen plantenbakken maken deel uit van het architecturale ontwerp en geven de woning een unieke sfeer.

PETILLON  
CEUPPENS  
ARCHITECTEN

31/44  
ARCHITECTS





## Red House – Londen

De compacte woning in een Londense buitenwijk won in 2018 de prestigieuze London RIBA-award. Binnenin zijn de ruimtes en het uitzicht zorgvuldig samengesteld om ervoor te zorgen dat licht en groen op alle niveaus doordringen in het plan. De onconventionele plattegrond vloeit voort uit de complexe geometrie van het perceel. Geschakelde woonruimtes worden afgewisseld met patio's om daglicht en groen diep te laten doordringen. De rode bakstenen schoorsteen vormt niet alleen een

scharnierpunt in de geometrie van het plan, hij speelt ook discreet in op zicht en privacy. Het huis gaat uit van een lowtechbenadering om een milieuvriendelijke woning te produceren. Duurzaamheid maakt inherent deel uit van het ontwerp waardoor het gebruik van technische toevoegingen kan worden beperkt. Dat zorgt voor een huis met een aangenaam klimaat, goedkoper in onderhoud.

PETILLON  
CEUPPENS  
ARCHITECTEN

31/44  
ARCHITECTS



### *Uitbreiding rijwoning – Antwerpen*

Het ontwerp herdenkt een bestaande achterbouw van een rijwoning in Antwerpen. Kenmerkend aan dit project is dat de achtertuin aanzienlijk lager ligt dan het vloerpeil van de binnenruimtes. De nieuwe achterbouw vormt een hedendaagse toevoeging aan het veeleer klassieke rijhuis en lost meteen ook het hoogteverschil met de tuin op door het vloerniveau van de uitbouw getrapt te laten zakken. De nieuwe tussenniveaus bakenen op hun beurt de keuken en de eetkamer af. Het sculpturale, ter plaatse gestorte betonnen dak versterkt de ruimtelijke beleving van de afdaling naar de tuin en maakt van de achterbouw een hedendaagse grot. Het materialenpallet wordt verder gekenmerkt door een sobere en rustige sfeer, met aandacht voor detaillering en uitvoeringskwaliteit.





61

---

PETILLON  
CEUPPENS  
ARCHITECTEN

31/44  
ARCHITECTS

# atelier tom vanhee

BLOEMENSTRAAT 32

1000 BRUSSEL

02 245 16 18

[TOM@ATELIERTOMVANHEE.BE](mailto:TOM@ATELIERTOMVANHEE.BE)

[WWW.ATELIERTOMVANHEE.BE](http://WWW.ATELIERTOMVANHEE.BE)

# ATELIER TOM VANHEE

*Door onze roots in het Kortrijkse liggen projecten in de regio ons na aan het hart. Vandaar ons grote enthousiasme om ook hier boeiende projecten te realiseren. We ontwerpen en bouwen woningen op maat van jou, de toekomstige bewoner. Hiervoor luisteren we heel goed en brengen we met veel empathie je wensen en verlangens nauwgezet in kaart. We zetten die voor je om in ruimtelijkheid, materialiteit, uitzicht...*

*Ontwerpen en bouwen is een proces. We vertrekken vanuit een dialoog, met verschillende tussenstappen en overleg met jou. Zo komen we tot een woonomgeving die je als gegoten past, niet alleen vandaag*

*maar ook in de toekomst. Een woning die er binnen goed en stimulerend uitziet, maar ook voorbijgangers aanspreekt en verwondert.*

*We houden in onze ontwerpen vanzelfsprekend ook rekening met alle aspecten van duurzaamheid. We interpreteren ze breed: niet louter technisch of energetisch, maar ook maatschappelijk. Duurzame gebouwen zijn voorzien op veranderend gebruik en evolverende wensen in de tijd. Het zijn geliefde gebouwen, want die gaan automatisch langer mee. Het is onze drijfveer om je wensen samen met alle andere aspecten die bij bouwen komen kijken op een creatieve manier te bundelen in een ruimtelijke oplossing. Een woning die*

*technisch in orde is. Die sprekend, functioneel en financieel haalbaar is. Die beantwoordt aan wensen van nu en aangepast kan worden aan verlangens van morgen. We werken het ontwerp tot in detail uit en bereiden alles nauwgezet voor tot een uitgebreid uitvoeringsdossier. Op die manier verloopt de realisatie vlot en is er een goede kostenbeheersing.*

*Met deze visie en werkwijze biedt ATELIER TOM VANHEE met enthousiasme een inspirerend en kwalitatief antwoord op de uitdagingen van jouw woonproject.*

*Lage-energiewoning – Wetteren*



“We zien graag een combinatie van hout en pleisterwerk in de gevel.”







“We willen dat het zonlicht van zo veel mogelijk kanten de woning binnenkomt om het voorbijgaan van de dag tot binnen te voelen.”



“We wensen ramen die volledig naar de tuin kunnen openen en een knusse plek om een boek te kunnen lezen met zicht op de tuin.”

*Passiefwoning – Koekelberg*

*“Wij wensen een passiefwoning in houtskeletbouw.  
We willen graag grote mooie ramen met veel relatie naar buiten.”*

*Dakwoning – Sint-Gillis*ATELIER  
TOM VANHEE

“Ik wil een uitzicht op de stad vanuit de open keuken en een buitenruimte. Ik hou van karakteristieke recuperatiemeubels in een hedendaags interieur.”

**Badkamer –  
Vilvoorde**

“We houden van kleur, ruimtelijkheid  
en originaliteit in onze badkamer.”

**Lage-energiewoning –  
Aartrijke**

“Wij willen in onze lage-energiewoning graag  
een woonruimte met veel zicht op de tuin.”

***Woonvolume met ramen als  
schilderijen – Gentbrugge***

“Wij houden van een ruimtelijk gevoel en veel licht.  
De trap kan een mooi element zijn in de ruimte.”

---

ATELIER  
TOM VANHEE



**tim peeters architecten**

FORELSTRAAT 120  
9000 GENT  
09 256 10 57  
MAIL@TIMPEETERS.EU  
WWW.TIMPEETERS.EU

# TIM PEETERS ARCHITECTEN

*Het team van TIM PEETERS ARCHITECTEN houdt van experiment en vernieuwing in architectuur.*

*Door de eigenzinnige, empathische ontwerpmethode worden doordeweekse opdrachten systematisch omgebogen tot verrassende bouwprojecten. Door oprechte diepgeïnteresseerde aandacht voor de persoonlijkheid van de opdrachtgevers en de bijzondere details van een opdracht wordt het ontwerpproces verrijkt. De financiële, stedenbouwkundige, technische of contextuele restricties*

*van een project worden met wat opportunisme telkens omgebogen tot een eigenzinnige ruimtelijkheid, die toch helder rationeel is.*

*Elk ontwerp wordt gezien als een complexe, geïntegreerde compositie van structuur, techniciteit, ruimte en interieur, waarbij de grenzen tussen de disciplines vervagen.*

*Ruwbouwelementen worden ingezet als karakterbepalende interieurelementen en evengoed worden meubelstukken vormbepalend voor de ruimtearchitectuur.*

*Het team heeft zich binnen die brede ontwerpaanpak gespecialiseerd in verfijnde ruimtelijkheid, kleur en materialiteit.*

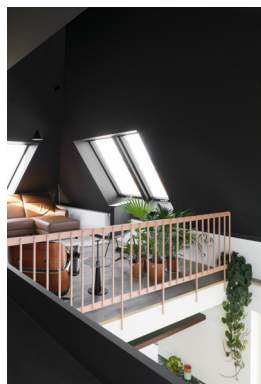
*Met kleurrijke schetsen zorgt het team voor een heel snelle en makkelijk leesbare communicatie, zowel intern als extern. De schetsen geven ook een herkenbare signatuur aan het werk.*

## *Karper – Gent*

Woning Karper is de uitgepuurde versie van een oude herenwoning. Drie bouwlagen, drie kamers op een rij, drie ramen voor, drie ramen opzij. Elke bouwlaag is even hoog en daarmee evenwaardig. De benedenverdieping dient voor ontvangst en verliest haar hoge plafond en prioritaire status. De oude zolderkamers maken plaats voor hogere en ruimere woonkamers. Boven is er een uitzicht over het dakenlandschap van de stad en overvloedig licht. Een terras op de tweede verdieping ligt vlak naast de keuken. Een betonnen draaitrap wentelt langs de gelijke verdiepingen van kelder tot nok. De lift ernaast maakt levenslang wonen mogelijk.









### *Stichelen*

Het gebouw is een sober rechthoekig volume, met op de perceelsgrens een verlaagd volume zodat de twee dakvormen van hellend en plat dak op een evidente manier in een bouwblok kunnen worden verzoend.

Aan de achtergevel komt een lichte, houten terras- en zonweringstructuur. Het terras en de zonwering achteraan zorgen voor de nodige beschaduwing van de zuidgevel en verknippen de schaal van de relatief hoge achtergevel terug op mensenmaat, met het oog op beleving van het gebouw vanuit de tuin.

Er wordt een raammodule van drie lagen toegepast op een woning met twee bouwlagen. Hierdoor verfijnt de detailkorrel van het gebouw en toont het zich lichter qua opbouw dan te verwachten is, gezien de grote pakketdiktes van gevels, vloeren en daken.







## ***WOLTERS – Sint-Amandsberg***

Een huizenhoog raam in de voorgevel toont de ruime woonkamer op de verdieping. De oude art-decodetails in het voetstuk van de gevel vormen een geheel met de nieuwe ranke raampartij en het kloeke balkon. Vanaf het dakterras kijk je over de Wolterslaan tot aan de torens van Gent.

Het oude grondplan werd gerespecteerd, met zijn gestapelde, rechthoekige kamers van soortgelijke grootte, maar inrichtingen en functies werden gewisseld. De leefruimtes liggen nu op de verdiepingen, waar er meer zon en uitzicht is. De slaapkamers verhuisden naar de begane grond, in koelte en privacy. De oude traphal ligt nu in de woonruimte en de vernieuwde open trap slingert langs het salon tot het dakterras.





## **MEER INFO**

WWW.LEIEDAL.BE/ARCHITECTENPOOL2019

 **056 24 16 16**

 [petra.decant@leiedal.be](mailto:petra.decant@leiedal.be)

