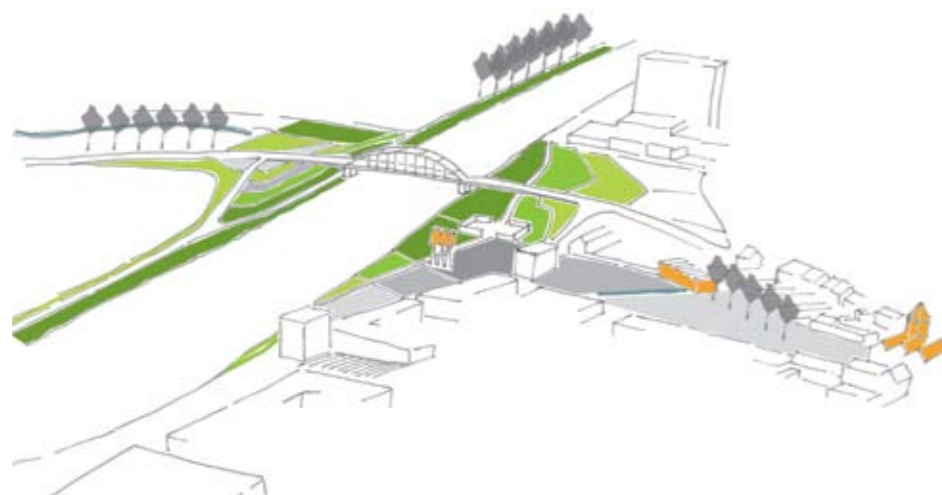


WORKSHOP 'VERBEELDING VAN DE LEIE TUSSEN KORTRIJK EN WAREGEM'

Met het project 'Verbeelding van de Leie tussen Kortrijk en Waregem', wil Leiedal samen met de gemeenten, de Provincie, W&Z en andere actoren actief werk maken van een geïntegreerde visie voor de Leie tussen Kortrijk en Waregem. Deze visie heeft als doel een duidelijk en samenhangend beeld van de Leievallei te schetsen, dat lokale beleidsniveaus en sectorale ontwikkelingen overstijgt. Om snel een wervend beeld van de Leievallei te bekomen, heeft Leiedal een workshop georganiseerd. Leiedal hanteert reeds geruime tijd de 'workshop' als methode. Het vormt een krachtig instrument, dat toelaat om op korte tijd een grote hoeveelheid informatie en boeiende inzichten te genereren. Het fungeert voornamelijk als inspiratiebron voor de verdere uitwerking van een aantal concrete projecten.

Onder leiding van Prof. De Meulder van de KU Leuven, boog een internationaal team van jonge ontwerpers en medewerkers van Leiedal zich in juli over het complexe ruimtelijk vraagstuk van het Leielandschap tussen Kortrijk en Waregem.

In een eerste fase werd inzicht verworven over het Leielandschap. Uit dit onderzoek bleek dat de Leie veel meer is dan gekanaliseerd water en verharde jaagpaden. Verborgen achter groen schuilt het historische



rivierlandschap waarin de oude afgesneden Leiemeanders een belangrijke rol spelen. Ook de locatie van de heerwegen drukken een belangrijke stempel. De heerweg op de noordoever ligt vrij diep in het landschap en vormt nog steeds de verbinding tussen de Leiedorpen Bavikhove, Ooigem, Wielsbeke en Sint-Eloois-Vijve. Op de veel kleinere zuidoever heeft de N43 de verbindingfunctie overgenomen en de dorpen doen afkeren van het water. Het spel van aantrekking en afkeer leidt tot een interessant spanningsveld tussen de Leie als vaartroute en het multifunctionele rivierlandschap langs beide oevers. Dit is dan ook het werkveld geworden van de workshop. Er werd gefocust op het brede Leielandschap met als doel het rivierlandschap terug zichtbaar te maken en de relatie met zijn gebruikers te versterken.

In het tweede deel van de workshop werden

een vijftal strategische projecten uitgewerkt: 'Harelbeke en Kuurne – stad aan het water', 'Heulebeek en Plaatebeek – herontdekking van de rivier', 'monding kanaal Roeselare-Leie- nieuwe structuren en infrastructuur', 'stadsrandbos Waregem-Wielsbeke: Leielandschap als natuurlijke bouwsteen' en 'Sint-Eloois-Vijve: herstel van het Leiedorp'. Het zijn één voor één sleutelprojecten die de Leie terug een betekenisvolle rol willen toebedelen en inspelen op hun landschapelijke en historische kwaliteiten.

Met de resultaten van de workshop wordt momenteel intensief overleg gepleegd met de betrokken partijen. Een aantal projecten werden reeds positief onthaald en zullen worden vertaald naar concrete inrichtingsplannen. De resultaten van de workshop zullen worden gebundeld in een atlasreeks.

info: griet.lannoo@leiedal.be

RECONVERSIeproject DE BLOKKEN EFFECTIEF VAN START

Dereconversie van de voormalige Bekaertsite langs de Blokkestraat in Zwevegem bevindt zich op kruissnelheid. Nu de plannen en administratieve procedures gefinaliseerd zijn, wordt binnenkort de realisatie van dit reconversieproject op het terrein zichtbaar. Vanaf oktober zal aannemer Vacomet het bedrijfsgebouw slopen en kan de firma Ghent Dredging in het najaar van start gaan met de infrastructuurwerken. De nieuwe bedrijfsgrond wil hoofdzakelijk inspelen op de groeiende nood aan ruimte voor traditionele bedrijfsactiviteiten. Op vandaag heeft al één bedrijf zijn intrek genomen op De Blokken, met name Vantiegheem Bus & Coach. Verwacht wordt dat begin 2010 een tweede bedrijf Desutter (transport & kranenverhuur) zich ook zal vestigen.

De aanpalende kantorenzone aan het bedrijventerrein De Blokken heeft Leiedal in mei aan Zwevegem verkocht. Met deze aankoop zal het gemeentebestuur alle administratieve dienstverlening voor de Zwevegense inwoner op één locatie huisvesten.

info: ignace.braecke@leiedal.be

LEIEDAL ZET IN OP GEBRUIKERSONDERZOEK

Gemeenten in de regio Kortrijk werken hard aan hun bereikbaarheid, klantvriendelijkheid en kwalitatieve dienstverlening. Heel wat nieuwe concepten worden voorbereid, zoals het uniek loket, betere informatie voor bedrijven of het inzetten van nieuwe communicatiemiddelen. Het is belangrijk dat deze initiatieven aansluiten op de noden en wensen van burgers en bedrijven. Daarvoor is degelijk gebruikersonderzoek cruciaal.

Leiedal ontwikkelde de voorbije maanden nieuwe oplossingen om de gemeenten te ondersteunen bij het bevragen van burgers. Nieuw is de mogelijkheid om online enquêtes op te maken voor gebruikers van een bepaalde dienst (bv. abonnees van een cultuurcentrum). Samen met de verantwoordelijke dienst stelt Leiedal een vragenlijst op, dat nadien verwerkt en geanalyseerd wordt via de onderzoekstool "Uw bestuur interactief" van Indigov. Het aanbod van Leiedal om als intermediair tussen gemeenten en onderzoeksinstellingen zelf beperkt onderzoek aan te bieden, moet de drempel om hierin te investeren verlagen. Gebruikersonderzoek heeft ook een financiële meerwaarde: door het correct afstemmen van vraag en aanbod wordt het investeren in onnodige diensten en kanalen vermeden.

Het volledig dienstenaanbod gebruikersonderzoek van Leiedal heeft zowel betrekking op geografische informatie (analyse van geografische data), doelgroepenanalyse en bijhorende communicatiekanalen, gebruikersonderzoek en analyse via online enquêtes of andere methodes, ondersteuning bij het doelmatig inzetten van online communicatiemiddelen (website, nieuwsbrief, etc.) of ondersteuning en begeleiding bij de ontwikkeling van unieke loketten. Voor deze producten wordt gebruik gemaakt van de kennis en de middelen van het Smart Cities project. Smart Cities zet de gebruiker meer dan ooit centraal bij de ontwikkeling van dienstverlening. Daarnaast plannen Leiedal en onderzoeksgroep Memori van de KH Mechelen een onderzoek naar de behoeften van burgers op het vlak van dienstverlening, met bijzondere aandacht voor elektronische diensten.

info: bart.noels@leiedal.be

4 kantjes

N°3 / 2009

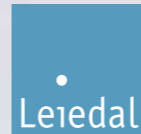
Jaargang 13

oktober 2009

4 kantjes / Nieuwsbrief van de Intercommunale Leiedal

President Kennedypark 10, BE-8500 Kortrijk / t + 32 56 24 16 16 / f + 32 56 22 89 03 / info@leiedal.be

v.u.: ir. Karel Debaere, p.a. President Kennedypark 10, BE-8500 Kortrijk / Afgiftekantoor: Kortrijk 1



STREEKVISIE INPLANTING GROTE WINDTURBINES

FOCUS

VOORAF

Op 11 juli werd het hoogwaardige bedrijventerrein Evolis feestelijk geopend. De vier sierlijke windturbines zijn ongetwijfeld het meest markante beeld van dit bedrijvenpark en vormen een nieuw landmark in het Kortrijkse. De installatie van de turbines werd door de omgeving zeer positief onthaald. Buurtbewoners waarderen hun goede locatie, mooi geordend, op een logische plaats. Ze vormen de eerste concrete realisatie van de streekvisie die Leiedal samen met de gemeentebesturen in 2003 heeft uitgewerkt. Aanleiding van deze visie was de verplichting van energieproducenten om 6% van hun totale energieproductie uit hernieuwbare energiebronnen te halen en hierbij hinder ondervonden om geschikte plaatsen te vinden. De streekvisie 2003 bood hierop een antwoord. Wij berekenden ons aandeel van de totale productie van windenergie in Vlaanderen en concludeerden dat we met onze regio negen windturbines van twee Megawatt moesten kunnen installeren. De – ruimtelijk - meest geschikte plaatsen vonden wij op drie locaties langs de E17 (ter hoogte van Mene, Kortrijk en Waregem).

Anno 2009 drong zich echter een actualisatie op. Europa stelt een hoger percentage groene energie voorop (13% voor Vlaanderen in 2020), windturbines kunnen wettelijk op meer locaties ingeplant worden en vele bedrijven vertonen interesse om windturbines te plaatsen om hun energiekosten te drukken. Vandaar de noodzaak om de streekvisie bij te sturen. De Raad van Bestuur van Leiedal, de Conferentie van Burgemeesters en de Raad van Bestuur van RESOC hebben deze "Streekvisie 2009 voor grote windturbines" goedgekeurd. Wij hopen dat dit de basis vormt voor een rationele inplanting van windturbines in onze regio en dat overheden die over de inplanting beslissen, met name het provinciebestuur en de Vlaamse overheid, deze visie zullen verankeren in hun wetgeving.

Ir. Karel Debaere
algemeen directeur

Onze bijdrage leveren aan de productie van windenergie, bedrijven en producenten van windenergie mogelijkheden bieden om turbines in te planten en tegelijkertijd het waardevolle landschap beschermen, dat is de uitdaging waar onze regio voor staat. Om deze ambities te realiseren, ontwikkelde Leiedal - in samenspraak met de gemeenten van de regio - een streekvisie 2009 rond de inplanting van grote windturbines. Diverse overheidsdiensten, energieproducenten en bedrijven werden bij dit proces betrokken.

"De streek gaat voor windenergie, maar niet ten koste van andere kwaliteiten."

De streekvisie bevat vier belangrijke principes. Ten eerste, wil de streek 40 megawatt inplanten om de vooropgestelde Europese doelstellingen omtrent hernieuwde energie in te willigen. Dit kan bijvoorbeeld door 20 windturbines van het type op Evolis te realiseren. Gezien het feit dat windturbines steeds meer vermogen ontwikkelen, kan het misschien binnenkort met een kleiner aantal. Als tweede uitgangspunt kiest de streek er bewust voor om geen grote windturbines te bouwen in het landschappelijk waardevolle gebied, gelegen in het Interfluvium. Het derde accent heeft betrekking op de inplantingsvorm. De streek stelt dat solitaire windturbines niet worden toegelaten. De voorkeur gaat uit naar lineaire opstellingen en geometrisch geordende windparken, indien ze beantwoorden aan specifieke inrichtingsprincipes (bv. onderlinge afstand tussen windturbines is niet groter dan ca. vier maal de masthoogte; windturbines staan op ongeveer gelijke afstand van elkaar, etc.). Niet geometrische windparken en poortopstellingen moeten per specifiek geval onderzocht worden. Ten slotte, worden groepen windturbines het best ingeplant op minimum 4 à 5 kilometer van elkaar. Dit wordt vooropgesteld om visuele interferentie tussen windmolenprojecten te vermijden en wildgroei in het landschap tegen te gaan.

Een streekvisie ontwikkelen is echter niet voldoende. Leiedal bekijkt de mogelijkheden met de vergunningverlenende instanties om de principes juridisch te verankeren. Daarnaast onderwerpt Leiedal op basis van bovenstaande visie zeven locaties in de regio op hun concrete haalbaarheid, en dit in nauwe samenwerking met onze gemeentebesturen en andere actoren. Ten slotte wordt bestudeerd hoe we de lasten en lusten van een windenergieproject kunnen verdelen en welke strategieën de gemeenten hierbij kunnen volgen.

info: brian.legein@leiedal.be



FEESTELIJKE OPENING EVOLIS

Het hoogwaardige bedrijvenpark Evolis aan de afrit Kortrijk-Oost van de E17, vormde op 11 juli de ganse dag en nacht het decor van één grootschalig feest voor de regio. In de namiddag organiseerde Leiedal in samenwerking met Electrawinds een laatste Open Werf voor omwonenden. Nadien werd Evolis feestelijk geopend door Vlaams Minister-President Kris Peeters, in aanwezigheid van een 700-tal genodigden. Om de inhuldiging kracht bij te zetten, kondigde Karel Debaere de eerste drie innovatieve bedrijven aan die zich binnenkort op Evolis zullen vestigen: Energy ICT, AVC en Ingenial. 'sAvonds barstte het feest los met Kortrijk Congé, het jaarlijks festivalformat dat voor deze editie het decor van Evolis had gekozen.

Info Evolis: stijn.vannieuwenborg@leiedal.be; audry.sanders@leiedal.be

(1) Tijdens de Open Werf boden verschillende infopanelen een inzicht in de economische en ecologische kenmerken van het hoogwaardige bedrijvenpark en de vier "Daltons" die op volle kracht groene stroom produceren.

(2) Energy ICT (Kortrijk), AVC (Ardooi) en Ingenial (Moeskroen) zijn de eerste drie hoogwaardige en innovatieve bedrijven die zich op Evolis zullen vestigen.

(3) Op de tonen van een DJ en honderden zeepbellen, blies Vlaams Minister-President Kris Peeters de windturbines en het bedrijvenpark letterlijk in gang.

(4) De enorme, weidse vlakte vormde niet alleen een inspiratiebron voor de verschillende artiesten, maar bleek ook een aantrekkingspool voor enkele duizenden bezoekers.



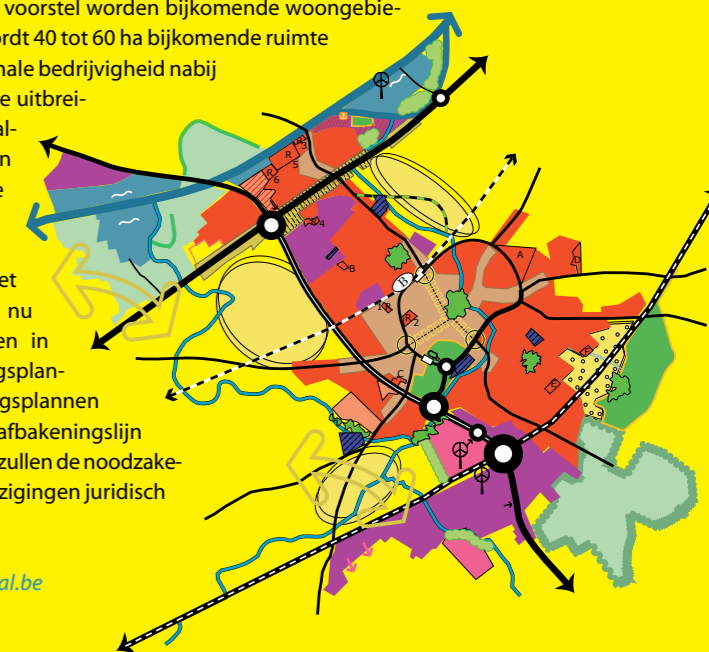
AFBAKENING KLEINSTEDELIJK GEBIED WAREGEM

In het najaar van 2007 stelde de Provincie West-Vlaanderen Leiedal aan als ontwerper voor de afbakening van het kleinstedelijk gebied Waregem. Gedurende anderhalf jaar werd het voorstel van afbakening onderzocht en werd intensief overleg gepleegd. Eind mei 2009 keurde de Bestendige Deputatie van de Provincie West-Vlaanderen het planningsvoorstel goed.

Dit afbakeningsvoorstel formuleert de ruimtelijke ontwikkelingsmogelijkheden voor de stad Waregem. In het voorstel worden bijkomende woongebieden aangeduid en wordt 40 tot 60 ha bijkomende ruimte gecreëerd voor regionale bedrijvigheid nabij de E17. Eveneens is de uitbreiding van het voetbalstadion opgenomen en wordt langs de Leie een stadsrandbos aangeduid.

Concreet moet het afbakeningsvoorstel nu nog omgezet worden in provinciale uitvoeringsplannen. Deze uitvoeringsplannen bepalen de concrete afbakeningslijn op perceelsniveau en zullen de noodzakelijke bestemmingswijzigingen juridisch verankeren.

info: bram.tack@leiedal.be



EUROPA INVESTEERT IN CREATIVITEIT EN ENERGIE VOOR DE REGIO

Als bundeling van dertien gemeenten in de regio, engageerde Leiedal zich sinds de lancering van de nieuwe Europese programma's in 2007 in verschillende projectvoorstellen en –partnerschappen. Twee projectvoorstellen die in maart 2009 werden ingediend in het North Sea programma, ontvingen in juli officieel groen licht. Daardoor zijn vanaf september twee nieuwe Europese projecten van start gegaan voor een periode van drie jaar: "Creative City Challenge" en "North Sea – Sustainable Energy Planning".

Met het project "Creative City Challenge" (CCC) trekt de regio Kortrijk opnieuw volop de kaart van creativiteit en innovatie. Doelstelling is om samen met andere Europese partners instrumenten en methodieken te ontwikkelen die de innovatiecapaciteit van steden en regio's aanzienlijk versterken. Dit willen de partners doen door de krachten van zowel kennisinstellingen, de overheid als de bedrijfswereld te bundelen. Het project zal ongetwijfeld een grote inspiratiebron vormen om in onze regio

creatief ondernemerschap te stimuleren, succesvolle netwerkinstrumenten te ontwikkelen en methodes te ontwikkelen waarbij publieke ruimte optimaal gebruik kan maken van creatieve processen. Concreet zal Leiedal in het kader van "Creative City Challenge" een businessconcept ontwikkelen voor de Designfabriek. Daarnaast zal ook het "lelijke plekken"-project worden opgestart, waarbij lelijke plaatsen in de publieke ruimte op een creatieve manier getransformeerd worden. Het totale budget dat voor de streek wordt vrijgemaakt, bedraagt ruim 600.000 euro. De helft daarvan wordt door Europa gefinancierd.

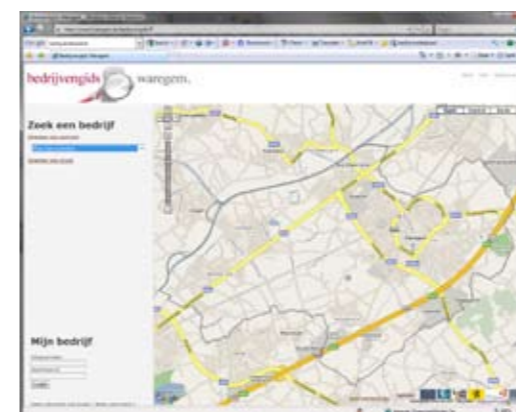
In het "North Sea Sustainable Energy Project" (NS SEP) engageert Leiedal zich om, in nauwe samenwerking met Imog, een regionale energiestrategie uit te bouwen voor de Kortrijkse regio. Met deze energiestrategie willen beide intercommunales een versnelde en meer dan gemiddelde bijdrage leveren aan de Europese en Vlaamse klimaatdoelstellingen. Leiedal wil alle betrokken streekpartners en doelgroepen benaderen om een

gecoördineerde, afgelijnde energiestrategie op maat van onze regio te ontwikkelen. De expertise van andere Europese regio's rond het uitbouwen van een streekvisie van hernieuwbare energiebronnen en het versterken van het nieuw duurzaam openbaar patrimonium (duurzame verkavelingen, openbare ruimte, etc) zal Leiedal ongetwijfeld inspiratie bieden.

Imog zal zich hoofdzakelijk focussen op het ontwikkelen van acties die burgers en bedrijven sensibiliseren en aanzetten tot rationeel energiegedrag. Leiedal en Imog kunnen hiervoor beroep doen op een budget van 630.500 euro, waarvan de helft met Europese middelen gefinancierd zal worden. Voor de uitbouw van de energiestrategie en realisatie van een aantal pilootprojecten, heeft Leiedal een stafmedewerker Energie aangeworven.

info CCC: griet.noe@leiedal.be - maarten.gheysen@leiedal.be
info NS SEP: sofie.rapsaet@leiedal.be

"Een performantere bedrijvendatabank ligt aan de basis van een efficiënte en effectieve dienstverlening."



MEEST ONDERNEMINGSVRIENDELIJKE REGIO VAN VLAANDEREN

Samen met de vier pilootgemeenten Anzegem, Kortrijk, Waregem en Wevelgem, wil Leiedal de komende drie jaar werken aan de ambitie om de meest ondernemingsvriendelijke regio van Vlaanderen te zijn. In het project LEAN! wordt de huidige gemeentelijke dienstverlening van gemeenten aan bedrijven aan een grondige analyse onderworpen om verbetermogelijkheden te ontdekken. Het project werd ontwikkeld op vraag van het gemeentebestuur van Anzegem. LEAN! ontvangt de financiële steun van het Agentschap Ondernemen en kadert in de projectoproep 'Ondernemingsvriendelijke Gemeente 2008', een initiatief van de Vlaamse regering. Uit 28 ingediende projecten werd LEAN! als tweede geselecteerd.

In het project LEAN! wil Leiedal de diensten die gemeenten aan ondernemingen aanbieden, fundamenteel verbeteren. Een voorbeeld hiervan zijn milieuvergunningen. We doen dit voor en samen met ondernemingen uit de regio. Voka-Kamer van Koophandel West-Vlaanderen participeert in het project om de link met de belanghebbenden, de ondernemingen, te verzorgen. We vragen de ondernemingen de meest essentiële diensten te selecteren waarbij vervolgens de pilootgemeenten deze diensten aan een grondige analyse onderwerpen aan de hand van de 'lean office' principes. Lean office pleit ervoor om alle overbodige stappen in een proces te schrappen om finaal diensten efficiënter of 'leaner' te maken.

Daarnaast zullen Leiedal en de pilootgemeenten de gemeentelijke bedrijvendatabank optimaliseren. Alle bedrijfsgegevens worden gecentraliseerd opdat lokale besturen slechts één webtoepassing moeten raadplegen. Dankzij een volledige en actuele databank zal een gemeente automatisch alle bedrijven van bijvoorbeeld hinder bij wegeniswerken op de hoogte kunnen brengen. Het ambitieuze project LEAN! loopt over een periode van drie jaar en ging van start in september 2009.

info: brian.legein@leiedal.be; filip.meuris@leiedal.be; ward.claerbout@leiedal.be