



# 4 kantjes

N°2 / 2011

Jaargang 15

juli 2011

4 kantjes / Nieuwsbrief van de Intercommunale Leiedal

President Kennedypark 10, BE-8500 Kortrijk / t + 32 56 24 16 16 / f + 32 56 22 89 03 / info@leiedal.be

v.u.: ir. Karel Debaere, p.a. President Kennedypark 10, BE-8500 Kortrijk / Afgiftekantoor: Kortrijk 1

## WEBPAGINA VOOR ELK BEDRIJF IN DE REGIO DANKZIJ BEDRIJVENGIDS

Onderzoek toont aan dat anno 2011 bijna de helft van de kleine en middelgrote ondernemingen nog niet over een eigen website beschikt. Nochtans biedt een website in het huidige digitale tijdperk veel voordelen voor ondernemers. Via de bedrijvengids krijgt elk bedrijf in de regio nu een gratis webpagina op de website van haar stad of gemeente aangeboden.



### OP MAAT VAN DE ONDERNEMING

Deze webpagina kan bereikt worden via de url [www.gemeente.be/bedrijvengids/naamonderneming](http://www.gemeente.be/bedrijvengids/naamonderneming) en gepersonaliseerd worden met een logo, foto's, openingsuren, verlofperiodes, e-mailadres, telefoonnummer en webadres. De webpagina's zijn via een zoekmachine makkelijk traceerbaar zonder de gemeentelijke website te moeten passeren.

### WAT HEEFT DEZE NIEUWE VERSIE ALLEMAAL TE BIEDEN?

De gepersonaliseerde webpagina vormt maar één van de nieuwigheden van de forse update van de bedrijvengids. Naast aanpassingen in het bedrijvenloket (waar bedrijven hun eigen officiële data onmiddellijk kunnen raadplegen en in de bedrijvendatabank (waar de stad of gemeente zowel federale, Vlaamse als eigen informatie m.b.t. bedrijven op hun grondgebied kunnen raadplegen) werd heel wat werk gestoken in de online bedrijvengids voor de burger. Zo werd de zoekpagina gebruiksvriendelijker door 'rubrieken' van bedrijven te hanteren. Een bakker, kapsalon of bank opzoeken kan nu ook op deelgemeente of binnen een straal rond je eigen woning.

### REGIONAAL PROJECT

De bedrijvendatabank vormt een uniek voorbeeld van elektronische dienstverlening. Alle gemeenten van het arrondissement Kortrijk doen mee. Negen steden en gemeenten maken al gebruik van de multifunctionele bedrijvengids. De overige drie gemeenten van het werkingsgebied van Leiedal – Kortrijk, Spiere-Helkijn en Deerlijk - zijn in ontwikkeling en worden nog dit jaar gelanceerd.

[info.steven.debaveye@leiedal.be](mailto:info.steven.debaveye@leiedal.be);  
[www.gemeente.be/bedrijvengids](http://www.gemeente.be/bedrijvengids)

## FILIP VANHAVERBEKE WORDT NIEUWE DIRECTEUR VAN LEIEDAL



Op 1 juni 2013 gaat huidig algemeen directeur van Leiedal, Karel Debaere, met pensioen. De Raad van Bestuur van Leiedal heeft op 24 juni Filip Vanhaverbeke aangesteld als zijn opvolger.

Filip Vanhaverbeke (\*1960) studeerde af als architect en is ook Master in Stedenbouw en ruimtelijke planning. Hij was jarenlang actief als stedenbouwkundige bij de wvi en leidde als directeur proces- en projectregie het Autonoom Gemeentebedrijf Stadsvernieuwing Oostende. De jongste jaren was hij gedelegeerd bestuurder van 'Scholen van Morgen' bij Fortis Real Estate. Vanaf juni 2013 zal hij de taken overnemen van huidig directeur Karel Debaere.

De keuze voor een toekomstig directeur werd erg vroeg gemaakt. Dit komt omdat Leiedal de toekomstige directeur alle kansen wil geven om zich in te werken in al haar activiteitenvelden. De inlooptijd geeft hem eveneens de mogelijkheid een uitgebreid netwerk op te bouwen.

[info.jeroen.thibaut@leiedal.be](mailto:info.jeroen.thibaut@leiedal.be)



### VOORAF

Ruimte ter beschikking stellen voor bedrijven vormt al 50 jaar één van de kerntaken van Leiedal. Klassiek gebeurde dit door landbouwgrond aan te kopen, uit te rusten en te verkopen aan individuele bedrijven. Maar ruimte wordt steeds meer een schaars goed. Zuinig omspringen met de beschikbare grond is dus de boodschap. Dit doen we door de laatste jaren sterk in te zetten op de revitalisering van bestaande bedrijventerreinen en de reconversie van oude industriële sites. De aankopen van 16ha niet meer gebruikte gronden van Bekaert in Zwevegem, 15ha van Bekaert Textiles in Waregem en 2,3ha van Emdeka in Bellegem zijn de aanzet van een reeks die wat ons betreft in de toekomst nog veel uitgebreider mag worden. Al deze terreinen worden uitgerust om bedrijven de komende decennia opnieuw een plaats te geven: ze worden gesaneerd, oude gebouwen worden indien nodig afgebroken en de infrastructuur wordt volledig vernieuwd. Zowat vijf jaar geleden stelde Leiedal de ambitie voorop om 30% van ons aanbod aan bedrijventerreinen te halen uit het hergebruik van oude terreinen, een ambitie die wij zeker zullen halen.

Vandaag zetten wij nog een stap voorwaarts en starten we met de realisatie van bedrijfsverzamelgebouwen. Kleinere bedrijven worden gegroepeerd in één kwalitatief gebouw om minder ruimte in beslag te nemen. Wij doen dit in samenwerking met private actoren die instaan voor de realisatie van de gebouwen. Het bedrijventerrein Esserstraat in Zwevegem krijgt de primeur. Als dit concept aanslaat - en de eerste signalen zijn alvast gunstig - wordt dit het begin van een systematisch aanbod van bedrijfsverzamelgebouwen.

Ir. Karel Debaere  
algemeen directeur

## BEDRIJFSVERZAMELGEBOUW ESSERSTRAAT

Leiedal wil duurzame bedrijvenzones uitbouwen en tegelijk zuinig omspringen met de beschikbare grond, ondermeer door bedrijven te groeperen in één kwaliteitsvol verzamelgebouw. Dat concept is nu ook de basis voor de invulling van het laatste beschikbare perceel aan de ingang van de bedrijvenzone Esserstraat in Zwevegem.



SAQ ARCHITECTS

### NOOD AAN BEDRIJFSRUIMTE VOOR KLEINE BEDRIJVEN

Kleine bedrijven die nood hebben aan een ruimte van enkele honderden vierkante meters vinden op vandaag heel moeilijk een geschikte vestigingslocatie in de regio Zuid-West-Vlaanderen. De percelen die momenteel op de markt beschikbaar zijn, zijn vaak te groot of niet aangepast aan de noden van kleine of startende bedrijven. Daarenboven wordt onze regio geconfronteerd met een gebrek aan bedrijfsgrond. Het concentreren van verschillende bedrijven in éénzelfde gebouw is daarvoor een goede oplossing.

### REALISATIE BEDRIJFSVERZAMELGEBOUW

Om tegemoet te komen aan bovenstaande nood, heeft Leiedal op het bedrijventerrein Esserstraat te Zwevegem een perceel van ongeveer 5.800 m<sup>2</sup> gereserveerd voor de realisatie van een bedrijfsverzamelgebouw. Een verzamelgebouw onderscheidt zich van een bedrijventerrein doordat bedrijven, die zich in een bedrijfsverzamelgebouw willen vestigen, modules kunnen aankopen in plaats van huren. Samen met de gemeente stellen we al langer vast dat de belangstelling voor een dergelijke infrastructuur toeneemt bij kleinere bedrijven.

### IN SAMENWERKING MET RE-VIVE EN SAQ ARCHITECTS

Omdat Leiedal onvoldoende expertise in huis heeft om dit bedrijfsverzamelgebouw te realiseren, werd aan de hand van een publieke oproep een private partner gezocht. Verschillende samenwerkingsverbanden van projectontwikkelaars en architecten schreven zich voor eind 2010 in op deze oproep. Uiteindelijk werd het voorstel van Re-Vive samen met SAQ architects weerhouden en in het voorjaar van 2011 uitgewerkt tot een realiseerbaar en kwaliteitsvol project.

### CONCEPT

Het gebouw moet het visitekaartje worden van de zone. Daarom werd bijzondere aandacht besteed aan het architecturaal voorkomen van het gebouw. Echter ook de duurzaamheid (hoge isolatiewaarden, groen dak, etc.) en de betaalbaarheid van de modules zijn belangrijke aandachtspunten bij deze realisatie. Als alles volgens plan verloopt, zullen vanaf 2012 acht modules van 216 tot 432 m<sup>2</sup> op de markt gebracht worden voor lokale bedrijven.

[info.ward.claerbout@leiedal.be](mailto:info.ward.claerbout@leiedal.be);  
[www.leiedal.be/bedrijfsverzamelgebouw](http://www.leiedal.be/bedrijfsverzamelgebouw)

## OPENING UP: SOCIALE MEDIA VOOR DIENSTVERLENING

Begin juni keurde Europa het Interreg-IVb-project "Opening Up" goed. Leiedal en de regio Kortrijk willen als leadpartner met Europese partners inzetten op sociale media om gemeentelijke dienstverlening en wederzijdse communicatie met burgers en bedrijven te verbeteren. Daarnaast

houdt Opening Up zich bezig met het delen van informatie zodat andere organisaties ze kunnen integreren in hun werking en dienstverlening. Verder zullen ook applicaties voor smartphones worden ontwikkeld en wordt samen met de andere overheids- en onderzoekspartners uit Nederland, UK,

Denemarken, Zweden en Noorwegen een opleiding in sociale media voor overheden en bedrijven ontwikkeld. Opening Up ontvangt 598.000 euro over een periode van drie jaar. Leiedal cofinanciert de helft van dit bedrag.

## GRENDOVERSCHRIJDEND LANDSCHAPSPARK LEIEVALLEI



BEELD UIT SCHETS GULDENBERG-BIEZENVELD

Sinds geruime tijd zijn er contacten met Frankrijk over de ontwikkeling van de Leievallei als groene as doorheen de metropool. De Provincie West-Vlaanderen heeft samen met CUDL en Leiedal een Europees project ingediend om deze samenwerking te verstevigen en om te zetten in concrete en zichtbare realisaties. Op 18 maart werd het project goedgekeurd onder de naam "Corrid'or".

Binnen Corrid'or willen de partners een grensoverschrijdend landschapspark realiseren tussen Armentières en Kortrijk. Leiedal zal voornamelijk instaan voor de opmaak van een gemeenschappelijke visie en instrumenten uitwerken om de plannen te concretiseren.

Dankzij deze samenwerking kunnen de ideeën van Groene Sporen nu ook grensoverschrijdend doorwerken. Groenstructuren, ecologische en recreatieve netwerken houden immers niet op aan de grens.

info [stefaan.verreu@leiedal.be](mailto:stefaan.verreu@leiedal.be)

## VERKOPEN BEDRIJFS- PERCELEN (JANUARI-JUNI 2011)

- **ZWEVEGEM/HARELBEKE DE BLOKKEN**
  - Dirk Pickavet, metaalconstructie, 3.172 m<sup>2</sup>
  - DistriLogistique, opslag en distributie, 16.001 m<sup>2</sup>
  - Ninx (AB Screen), productie kartonnen promotiemateriaal, 10.392 m<sup>2</sup>
  - Bus & Coach (uitbreiding), herstelplaats bussen, 1.341 m<sup>2</sup>
- **MOEN SPINNERIJSTRAAT**
  - Devlamynck, aannemer elektriciteitswerken, 2.251 m<sup>2</sup>
- **MOEN TREK WEG**
  - Louca, opslag-'conditionering' en distributie van meubelen, 4.150 m<sup>2</sup>
- **KORTRIJK BENELUXPARK**
  - Dirk Van Haesebrouck, notariaat, 2.333 m<sup>2</sup>

## EINDCONFERENTIE 'SMARTER CITIES, SMARTER SERVICES'



Van 13 tot 15 september vindt in Brussel en Kortrijk de eindconferentie plaats van het Europees project "Smart Cities". Samen met de stad Kortrijk en diverse Europese partners uit de academische en overheidswereld, onderzocht Leiedal de voorbije drie jaar de beste strategieën en praktijkvoorbeelden voor de ontwikkeling van gepersonaliseerde en gebruikersgerichte overheidsdiensten. Voor meer informatie over het internationaal programma op 13 en 14 september in Brussel, kan u terecht op [www.smartcities.info/programme](http://www.smartcities.info/programme).

De laatste conferentiedag, 15 september, richt zich tot streekgenoten. Op die dag presenteert de regio Kortrijk de streekstrategie voor lokale dienstverlening en e-government. Deze ambities vormen meteen de basis voor een nieuw contract tussen Leiedal en de gemeenten. De voorbereidingen hiertoe zijn volop bezig. Kom naar Kortrijk, maak kennis met diverse innovatieve projecten in de regio van het Smart Cities project en leer wat samenwerken voor u kan betekenen. Meer info over het lokaal programma kan u terugvinden op [www.leiedal.be/e-government/vorming-en-opleiding/slimmer-sterker-straffer-smart-cities-eindconferentie](http://www.leiedal.be/e-government/vorming-en-opleiding/slimmer-sterker-straffer-smart-cities-eindconferentie).

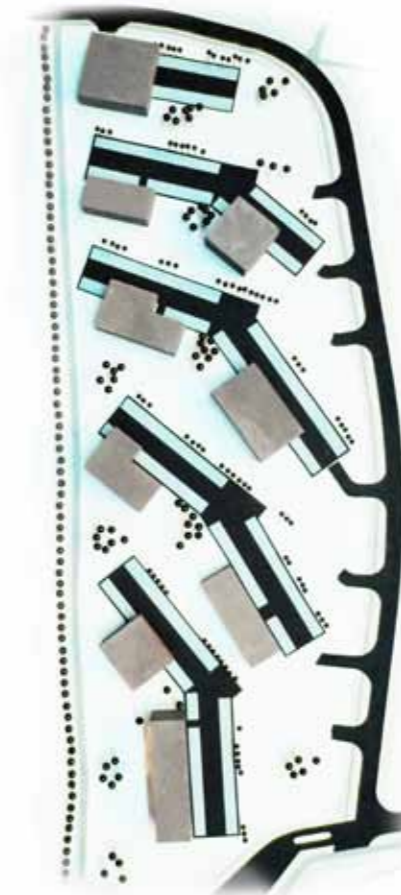
info [bart.noels@leiedal.be](mailto:bart.noels@leiedal.be)

## "KANTOREN IN HET PARK" AAN BENELUXLAAN

Het 24 ha grote Beneluxpark, vlakbij de E17 en aansluitend bij het Kennedypark in Kortrijk, wordt volop ontwikkeld als een zone voor kantoren en diensten. Een deel van de zone op een sterk glooiend terrein krijgt een heel uniek concept, namelijk 'kantoren in het park'. De kantoorgebouwen zullen ingeplant worden in een uniforme parkomgeving zonder visueel waarneembare perceelsgrenzen. Ze worden verbonden met parkeervlakken die de hoogtelijnen van het terrein volgen. Op die manier wordt de grote open ruimte toegankelijker voor omwonenden en wordt een zachte verbinding gemaakt tussen het verstedelijkt en landelijk gebied.

Binnenkort zullen een achttal bedrijven zich kunnen vestigen op een gemiddelde perceelsoppervlakte van 3.000 tot 4.000 m<sup>2</sup>. Er is alvast heel wat interesse van verschillende bedrijven. De eerste percelen in dit gebied worden in de komende maanden verkocht.

info [ward.claerbout@leiedal.be](mailto:ward.claerbout@leiedal.be);  
[www.leiedal.be/beneluxpark](http://www.leiedal.be/beneluxpark)



## VISIE LEIEBOORDEN KORTRIJK

Nu het stof van de Leiewerken stilaan gaat liggen, dient zich een uitermate boeiende uitdaging aan in Kortrijk. Hoe kunnen de vrijgekomen terreinen langs de rivier zo goed mogelijk ingevuld worden? Welke stedenbouwkundige en architecturale kwaliteit zullen deze ontwikkelingen uitstralen? Doordat de kwantitatieve en kwalitatieve probleemstellingen het individuele perceel overstijgen, oordeelde de stad dat er nood was aan een totaalvisie.

Leiedal werkte samen met de stad en het architectenbureau HUB een ontwikkelingskader uit voor 12 beeldbepalende sites langs de Leieboorden. Uitgaande van drie concepten werd voor elk van de sites een uitspraak gedaan over de bebouwingsmogelijkheden a.d.h.v. schetsen, schema's, maquettes en renders. Ze vormen de basis voor een beoordeling van elk project, maar dienen uiteraard vertaald te worden in kwalitatieve architectuur. Door niet vanuit de individuele behoefte maar vanuit een totaalbeeld te vertrekken, wordt een samenhangend beeld gecreëerd.

De studie werd midden juni zowel aan professionelen als het ruime publiek voorgesteld. Geïnteresseerden konden ook deelnemen aan wandelingen tussen de verschillende sites onder begeleiding van een gids.

De studie is terug te vinden op [www.leiedal.be/stedenbouw/leieboorden](http://www.leiedal.be/stedenbouw/leieboorden).

info [maarten.gheyesen@leiedal.be](mailto:maarten.gheyesen@leiedal.be)

## AGENDA

UIT

**10 (op uitnodiging) - 11 september**  
Opening bedrijventerrein *De Blokken*

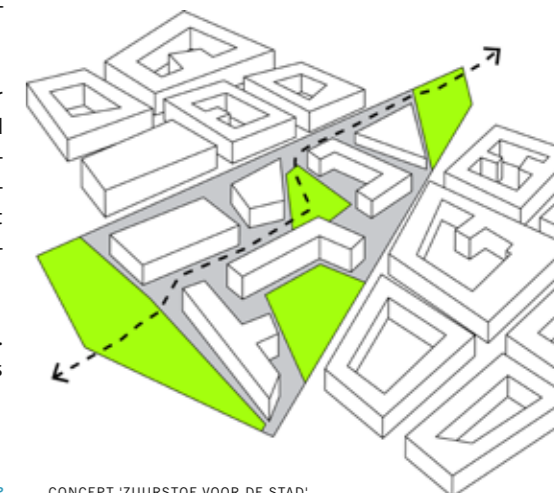
**13-15 september**  
Slotconferentie *Smart Cities*

**30 september**  
Busrit *Stedenbouwkundige projecten in de regio Kortrijk*

## WAAROM INVESTEREN IN DE REGIO KORTRIJK?

Op vrijdag 24 juni organiseerde de regio Kortrijk een investeringsseminarie en netwerkevent voor economische vertegenwoordigers van buitenlandse ambassades in België, consultants van internationale investeringsbureaus en andere internationale voorschrijvers. Zowat zestig deelnemers maakten er kennis met de troeven en de investeringsopportuniteiten die onze regio rijk is. Diverse boeiende bedrijfspresentaties en een stadsverkenning hebben het aanwezige publiek overtuigd van de creativiteit en de dynamiek in onze regio.

Interesse in de presentaties en filmpjes? Surf dan naar [www.leiedal.be/2406](http://www.leiedal.be/2406).



CONCEPT 'ZUURSTOF VOOR DE STAD'