

The logo consists of the words "LEIE" and "DAL" stacked vertically in a white, sans-serif font, enclosed within a white square border.

LEIE
DAL

ARCHITECTEN POOL

10 REFERENTIES
VOOR UW
WOONPROJECT

The year "2017" is written in a white, sans-serif font inside a white rectangular box.

2017



**ARCHITECTEN
POOL**
10 REFERENTIES
VOOR UW
WOONPROJECT

10 ARCHITECTEN

Steeds meer gezinnen willen een huis bouwen volgens hun eigen woonwensen. De architect speelt een cruciale rol in dit bouwproces, zowel bij het ontwerp als bij de uitvoering. Om de bouwheer te begeleiden in het vinden van een geschikte ontwerper, selecteerde Leiedal tien beloftevolle architecten(bureaus). Hiervoor deed Leiedal een beroep op Winvorm, een samenwerkingsverband tussen de intercommunales Leiedal en WVI, de Provincie West-Vlaanderen, de Vlaamse Landmaatschappij en de Vlaams Bouwmeester, dat ruimtelijke kwaliteit in West-Vlaanderen beoogt.

De architecten werden gekozen op basis van de kwaliteit van hun realisaties: de duurzaamheid, de relatie met de klanten, de ontwerpcapaciteiten, het prijsbewustzijn, de ervaring, enz.

Deze brochure stelt de tien geselecteerde ontwerpers voor aan de hand van enkele referentieprojecten. Met deze selectie wenst Leiedal u, als toekomstige bouwheer van een hedendaagse eengezinswoning, te ondersteunen en te inspireren om van uw woonproject een droomwoning te maken.

COLOFON



Dit document is een publicatie van:
Intercommunale Leiedal
President Kennedypark 10 - BE-8500 Kortrijk
tel +32 56 24 16 16 - www.leiedal.be

www.leiedal.be/architectenpool

Vormgeving: giovanni.maes@leiedal.be

INHOUD

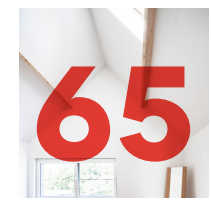


3
ARCHITECTEN

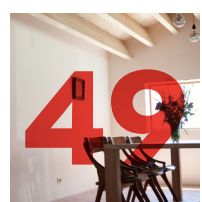


DHOOGHE-
MEGANCK

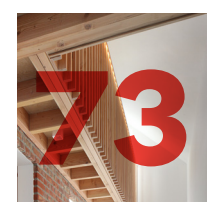
NET
ARCHITECTUUR



AR-TUUR



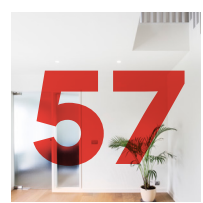
DOUMA



ATELIER
TOM VANHEE



CH
ARCHITECTEN



KLARTÉ

VAN BESIEEN
VAN NOTEN



DENC!
STUDIO



3ARCHITECTEN

ZWAAIKOMSTRAAT 1 BUS 3,
8800 ROESELARE,
0476 59 11 20
INFO@3ARCHITECTEN.BE
WWW.3ARCHITECTEN.BE

3ARCHITECTEN

3ARCHITECTEN is een onderzoeksgericht ontwerp bureau, strategisch gevestigd in Roeselare en Gent, actief in de samenleving en in het publieke debat. Wij kiezen voor stedelijke vernieuwing en densiteit. Het ontwerp bureau zoekt in elke opdracht naar een zinvolle toegevoegde waarde voor de samenleving.

3ARCHITECTEN opteert voor conceptuele eenvoud, creatieve, economische en ecologisch verantwoorde oplossingen. In de praktijk zitten wij met onze opdrachtgevers constructief in dialoog om de tafel.

3ARCHITECTEN is een hecht en enthousiast team met een horizontale werkstructuur waarbij individuele verantwoordelijkheid en creativiteit elk moment aan de orde zijn. Een vlakke organisatie biedt het voordeel van een eenvoudige en directe communicatie- en informatieoverdracht. De service naar de opdrachtgever vertaalt zich in directe aanspreekbaarheid. Ze vereenvoudigt bovendien doorstroming van kennis en geeft creativiteit zonder meer vleugels. Zo blijft er voldoende kritische massa binnen eigen rangen en is er meer betrokkenheid en reflectie. Reflectief denken is in staat om aspecten als

omgeving, geschiedenis, provocatie, gevoeligheid, ethiek, cultuur, humor en tal van andere elementen mee te nemen in het architectonisch ontwerp. Dat maakt dat we geen herkenbare stijl hanteren. Projecten vragen tegenwoordig een specifiekere benadering.



Woning in Izegem

In deze renovatie van een fabriekspand tot woning wordt de bestaande schil zo weinig mogelijk aangeraakt. Een geïsoleerde doos maakt het mogelijk om compact te wonen in de winter en multifunctioneel in de zomer.





Koppelwoning in Koksijde

Deze koppelwoning aan de kust manifesteert zich als één architecturaal geheel dat zich inpast in de typische context van witte villa's door het materiaalgebruik en de schaal. Het verweerde hout en de buitenaanleg met zand en duingras versterken de verbondenheid met de omgeving. Het ontwerp focust zich op basisprincipes; maximale lichtinval en uitzicht, eenvoud en ruimtelijkheid.





AR-TUUR ARCHITECTENBUREAU

BILKHAGELAAN 31,
8790 WAREGEM,
056 600 580
INFO@AR-TUUR.BE
WWW.AR-TUUR.BE

AR-TUUR

AR-TUUR werd opgericht in 2009. Het bureau bestaat uit 2 architect-vennoten Lorenzo Kemel & Annelies Vancraeyveldt en is in Waregem gevestigd.

Het fundament wordt gevormd door de jarenlange ervaring opgedaan bij diverse architectenbureaus en in voorgaande partnerschappen.

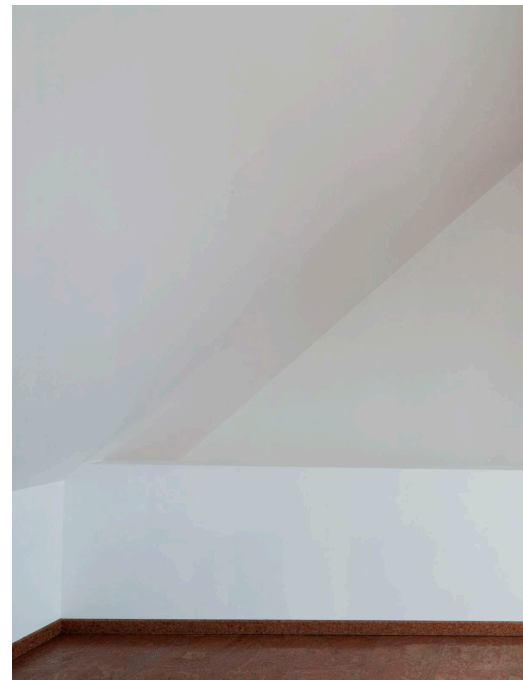
Eenzijds ontwikkelde Annelies Vancraeyveldt gedurende haar professionele carrière een grote affiniteit

met het ontwerpen, anderzijds specialiseerde Lorenzo Kemel zich tijdens zijn loopbaan op uitvoeringstechnisch vlak. Een samensmelting van deze 2 talenten vormt de perfecte tandem.

De projecten situeren zich zowel in de particuliere als in de openbare sector. Hun draagvlak wordt gevormd door het formuleren van een gepast en eigentijds antwoord op de aangereikte randvoorwaarden zoals context, ligging, oriëntatie,

wensen van de bouwheer, budget... Een grondige technische uitwerking en intense begeleiding bij het realiseren van een sterk en duurzaam concept vormen onze meerwaarde als architect.

ONZE MISSIE is de niet-aflattende zoektocht naar wat evident lijkt te zijn...



Compacte tweewoonst in centrumstraat Waregem

Deze compacte tweewoonst is een geslaagde oefening in het aftasten van de grenzen van een op het eerste gezicht minderwaardig piepklein stadsperceel.

De gelijkvloerse woning geniet van een klein stadstuintje, deze op de verdieping heeft een zongericht dakterras met een aangename link naar het stadsgebeuren. De verdiepingswoning is opengewerkt tot in de nok van het dak, waardoor een boeiend licht-en ruimtespel de bezoeker verrast en de bewoner een vakantiegevoel geeft.





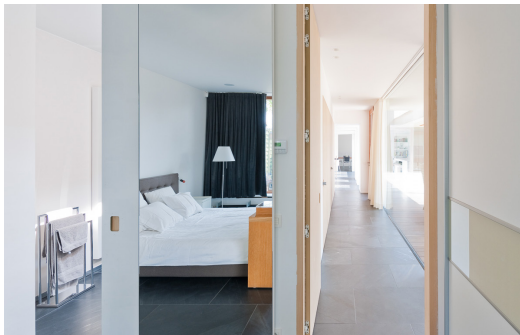
Gezinswoning in de Vlaamse Ardennen

Deze woning op een zachte helling in de Vlaamse Ardennen bestaat uit 3 delen: het leefvolume lijkt te zweven boven de helling, een complementair volume bevat een ontspanningsruimte en het slaapvolume zit 'verstopt' in de helling en geniet zo van een intieme binnenhof met veel ochtendlicht. Het adembenemende uitzicht op het landschap gaf de aanleiding voor de langwerpige volumes. Ze zijn een herinterpretatie van de voorheen aanwezige archetypische boerderij. Door de nok van het dak iets uit het centrum te trekken, krijgen de volumes een hedendaagse toets.

Het hellende landschap vloeit naadloos over in het groendak boven het slaapvolume, dat zo bijna volledig aan het zicht onttrokken wordt.

Op deze wijze wordt de woning vrij modest ingelast in het landschap en meet ze zich nederig met de natuur door schaal en omvang.





Renovatie & uitbreiding woning met praktijk in Waregem

AR-TUUR

Het architecturaal breiwerk van oude en nieuwe delen resulteert in een hoofdzakelijk horizontale architectuur, die zich verstrengelt met de tuin zoals de wortels van een boom. Door het gebruik van grote raampartijen vervagen grenzen en wordt het wonen één met de groene omgeving. Het circuleren door deze woning is een architecturale wandeling met boeiende doorzichten en verrassende lichten.





GAVERLANDSTRAAT 25A,
9031 DRONGEN,
09 324 67 17
INFO@CH-ARCHITECTEN.BE
WWW.CH-ARCHITECTEN.BE

CH.ARCHITECTEN

CH-Architecten is in Drongen bij Gent gevestigd en werd opgericht door Nathalie Cruysweegs en Thierry Halsberghe, wier visie en enthousiasme de basis vormen van het architectenbureau. Samen met de medewerkers vormen we een gemotiveerd team dat garant staat voor onze persoonlijke aanpak.

Ons werk varieert in type en schaal. Zowel nieuwbouw als verbouwing, architectuur en interieur, particulier of overheid. We willen elk domein blijven verkennen zonder ons vast te pinnen op enkele specialisaties om ons perspectief zo ruim mogelijk open te houden.

Wij kiezen voluit voor kwaliteitsarchitectuur die niet in spektakelwaarde, maar in functionaliteit, ruimtelijkheid en vakmanschap uitblinkt. Haalbaarheid, creativiteit, identiteit en sfeer binnen een duurzame visie waarbij de bouwheer centraal staat.

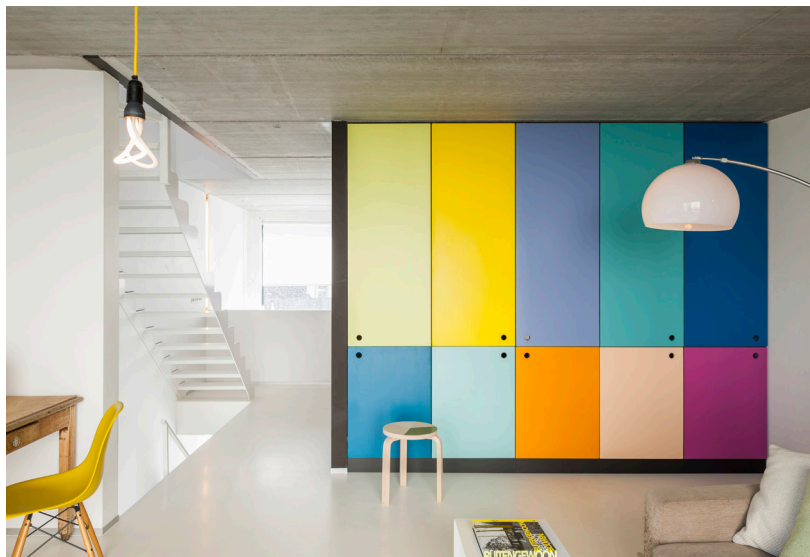
CH-Architecten behoort tot de eerste lichter architecten die het label 'Energiebewust Architect' in 2008 verkregen en ambieert dan ook samen met de bouwheer te bouwen aan een energiebewust ontwerp.

Wij streven binnen huidige projecten het bouwen volgens de BEN-principes na waarbij de woningen beantwoorden aan het programma van eisen en bovenal aan het vooropgestelde budget.

Wij hechten veel belang aan het ontwerpend onderzoek. Analyse en vraagstelling omtrent context, stedenbouwkundige randvoorwaarden, programma van eisen, vooropgestelde budget, steeds in dialoog met de bouwheer, zijn nodig om een antwoord te bieden op het ontwerpvragestuk. Dit vertaalt zich in een doordachte realiseerbare architectuur met een hoge belevingswaarde waar duurzaamheid hoog in het vaandel wordt gedragen.

Onze jarenlange ervaring in het bouwen van woningen zowel in als rond de stad én onze zoektocht om met onze architectuur een woning op maat van zijn bewoners te realiseren, maken elk project uniek in zijn beleving!













denc studio!

VOORHAVENLAAN 31/002

9000 GENT

+32 9 373 83 43

INFO@DENC-STUDIO.BE

WWW.DENC-STUDIO.BE

DENC! STUDIO

Het architecten- en studiebureau denc!-studio wordt geleid door Bart Cobbaert en Delphine Deceuninck, afkomstig van Menen en Handzame.

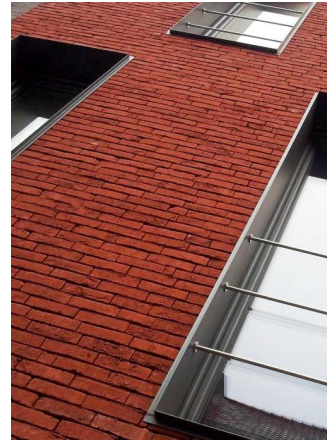
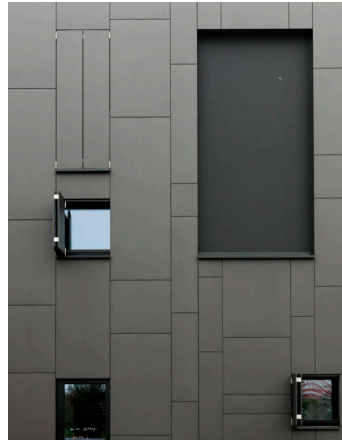
Denc!-studio is een middelgroot kantoor: ‘voldoende groot’ om pieken te kunnen ondervangen en derhalve klantenservice te garanderen; ‘voldoende klein’ om persoonlijke betrokkenheid/gedrevenheid te verzekeren.

Denc!-studio zag de extra randvoorwaarden inzake duurzaam bouwen nooit als verarming of beperking

van de ontwerpvrijheden, maar veeleer als nieuwe logica in het ontwerpproces, als extra uitdaging en aanknopingspunt voor het ontwikkelen van nieuwe ideeën.

Bart en Delphine waren de architecten van het eerste Belgische (gecertificeerde) passiefhuis; hetwelke inmiddels reeds meer dan 10 jaar is bewoond. Vele andere laagenergie-, passief-, nulenergie- en BEN-woningen volgden. Duurzame woningbouw is hun passie en corebusiness.

In 2013 werd het project PUTMAN bekroond met een “Belgische Prijs voor Architectuur” in de categorie “eengezinswoning/energie”. De Waregemse rijwoning is officieel een passief- én nulenergie- én BEN-woning. De kwaliteit van denc!-studio als kantoor werd in datzelfde jaar onderstreept door het winnen van de Jo Crepain Award.





Kavelproject Gent

Dit project is zeer vergelijkbaar met WINVORM.

Het Stadsontwikkelingsbedrijf Gent stelde zich o.a. tot doel elk jaar een aantal betaalbare woonkavels in de stad aan te bieden voor het bouwen van nieuwe woningen gericht op jonge gezinnen.

De gezinnen kunnen kiezen uit een vaste architectenpool. De architecten werden door een vakjury geselecteerd - na een door het Stadsontwikkelingsbedrijf uitgeschreven wedstrijd. Vernieuwende visie, esthetiek, architecturale kwaliteit, duurzaamheid, functionaliteit en flexibiliteit van het ontwerp waren de voornaamste criteria.

Van de in de eerst pool verkochte percelen koos nagenoeg 50% van de kopers voor denc!-studio als architect. Na rondvraag bij de kopers, bleek dit in hoofdzaak toe te schrijven aan:

- hun specifieke en jarenlange ervaring in "duurzaam bouwen".
- hun inzet mbt flexibiliteit/aanpasbaarheid, leefbaarheid en luisterbereidheid. Denc!-studio wou geen droge kant-en-klare oplossing aanreiken, waarbij woningen hun bewoners een keurslijf aanmeten, maar wou de bewoners juist stimuleren om een eigen manier van wonen te zoeken: "architectuur als medium, dat iets kan genereren: mensen aanzetten tot beweging/initiatief". De architectuur moest in staat zijn verschillende sociale patronen en leefstijlen te incorporeren.
- hun aangename architectuur, zonder te vervallen in exuberante planschikkingen.

De bij sommigen ontstane vrees dat alle woningen hierdoor zouden verglijden in een weinig persoonlijke monotone "eenheidsworst", blijkt ongegrond. We merken een boeiende diversiteit door variërende plantypologieën & -groottes/gevelmaterialen, -texturen & -kleuren/bouwwijzes/energiescenario's... De specifieke context en persoonsgebonden wensen, vroegen naar procesbereidheid van de architect. Uiteindelijk vroeg iedere individuele koper ook iets anders. De percelen verspreiden zich over de hele Stad Gent.

Het AGSOB organiseerde inmiddels voor de tweede maal een wedstrijd ter samenstelling van een 'pool van interessante/veelbelovende ontwerpers', die voldoende potentieel in zich dragen om tot interessante en vernieuwende eindresultaten te kunnen komen. Er werden 7 laureaten geselecteerd, waaronder opnieuw denc!-studio. Dit kan worden gezien als een erkenning.



Putman

Het langgerekte braakliggende perceel was zijdelings ingesloten door rijwoningen met sterk wisselende kroonlijsthoogtes.

Het gebouw presenteert dan ook niet de wiskundig/academisch volmaakte compactheid. De vormgeving is hier veleer ontstaan als antwoord op de omgeving, de context, de wensen van stedenbouw en de bouwheer (een lichte, ruime, energiezuinige en onderhoudsvriendelijke woning met garage). Deze woning is een toonbeeld van hoe al deze eisen praktisch kunnen worden waargemaakt binnen een stedenbouwkundige reële bouwcontext. Deze passief/nulenergiewoning wordt gevormd door drie gestapelde volumes: het bovenste volume zorgt voor de overgang tussen de ongelijke bouw-

hoogtes van linker- en rechter buur. Door aan te sluiten op de gevelprofielen van de burens worden warmteverliezen via de scheidingsmuren beperkt, worden lelijke wachtgevels vermeden en integreert de woning zich in de omgeving.

De aard en diversiteit van de materialen bevorderen de leesbaarheid van de volume-

werking. De gevelsteen sluit aan bij het straatbeeld. De houten latjes zorgden ervoor dat de poort mee bekleed kon worden en zo opgaat in een groter geheel.

Gezien het gaat om een energiezuinige woning speelt de oriëntatie van het perceel een grote rol. Wamte winsten worden verkregen door een doordachte positionering van de ramen. Langs de noordelijke straatzijde zorgen slechts de hoogst nodige openingen voor voldoende daglicht. Functies als inkom, ouderkamer, badkamer en berging, waar privacy belangrijker is dan een overvloed aan daglicht, liggen als buffer langs de noordelijke straatgevel. Leefruimte, keuken, bureau en kinderkamers vormen dan weer bakens van licht en bieden een prachtig uitzicht op de tuin door de grote raamopeningen in de achtergevel.

Door de verhoogde verdiepingshoogte van de leefruimte en keuken is overdag geen nood aan kunstlicht, zelfs niet in de kern van het gebouw. Het gelijkvloers plafond werd thv de achtergevel hoger opgetrokken om zo zuidelijke warmte, licht en gezelligheid dieper in de woning te kunnen trekken. Het buitenschrijnwerk is van het "type vliesgevel". De lamellen in de achtergevel voorkomen oververhitting. Technieken als zonnepanelen, aardwarmte wisselaar en warmtepompboiler versterken het duurzame karakter.



Weyngaert

Het perceel ligt tegenover een kerkplein. De traditionele stedenbouwkundige voorschriften vormden er zowat de absolute tegenpool van het gedachtegoed 'compact bouwen'. Het naastgelegen gebouw illustreert aan de tuinzijde waar een letterlijke navolging van die voorschriften toe leidt: een verminderde bouwdiepte per verdieping. Dergelijke bouwwijze resulteert niet alleen in een banale architectuur, maar is bovendien duur en energie-inefficiënt. Dencl-studio wilde "een cirkel doorbreken" en haar project als een soort katalysator inzetten. Uiteindelijk werd het een woning met 4 gelijke verdiepingen van 6m bij 11m. Het ontworpen gebouw creëert geen storende inijk, noch belemmerende schaduwvlakken. Het goed herkenbare, strak afgelijnde en sobere bouwvolume met uniforme materiaalkeuze weegt als zeker rustpunt op tegen de heterogene omgeving.

De vraag van de opdrachtgever was even eenvoudig als uitdagend: 'een hedendaagse stadswoning, met een sober doch degelijk plan, geen geld weggeven aan folietjes, maar gezond focussen op het energieconcept'. Van bij het eerste kennismakingsgesprek wou de opdrachtgever een passiefhuis.

Gezien het zuiden zich aan de straatzijde bevond/ bevindt, was dit in eerste opzicht niet zo voor de hand liggend.

Ter oplossing werd de woonkamer op de eerste verdieping gepositioneerd. Hierdoor kon aan de straatzijde worden gekozen voor een groot raam, zonder de privacy in het gedrang te brengen. Een vide thv de (op de tweede verdieping gelegen)



werkplek zorgt dat daglicht en zonnewarmte tot diep in de woning kunnen binnendringen. Werkplek en woonkamer genieten als een 'tribune' van de voorgelegen kerk en het sociaal gebeuren op het basketbalplein.

Ruimtelijke en functionele kwaliteiten spelen zo goed als mogelijk in op de potenties van de plek en de omgevingskarakteristieken. In de woning is de volledige diepte en breedte te ervaren; de vide verzekert een goede daglichttoetreding en schenkt ruimtelijkheid in verticale zin.

De meegroeiwoning is makkelijk en goedkoop aanpasbaar, verbouwbaar en opdeelbaar volgens de wisselende behoeften van het gezin gedurende zijn evolutie. De structurele leesbaarheid van het gebouw, het circulatieschema en de voorbedachte integratie van infrastructurale voorzieningen spelen hierin een rol.

De gekozen architectuurtaal biedt binnen een compact bouwvolume toch een verrassende kwaliteit en ruimtelijkheid aan. Het in een eerste oogopslag zeer eenvoudig lijkende grondplan wordt toch gekenmerkt door helderheid, spanning en dynamiek. Daarbij staat "helderheid" tegenover vaagheid en chaos. "Spanning" drukt de kwaliteit uit die erop wijst dat het ontwerp voldoende de verbeelding prikkelt. Dit begrip staat tegenover saai. "Dynamiek" drukt dan weer de suggestie van beweging en verandering uit.

Reeds vele jaren is men op zoek naar concepten van bouwen waarbij het energiegebruik wordt geoptimaliseerd. Dit gebeurt dikwijls door het experimenteren met ingewikkelde technologieën. Met dit ontwerp wou het bouwteam aantonen dat ook sobere, doch functionele en creatieve architectuur met aandacht voor licht en ruimtelijkheid (binnen een totaalconcept) ten grondslag kan liggen. Schitterend in eenvoud en zelfredzaamheid.

Duurzaam bouwen is een herwaardering van het less is more-principe. Eenvoudige, goedkope maar innovatieve oplossingen genoten de voorkeur op luxere en duurere varianten.

De woning is gebouwd volgens het passiefhuis-concept, een verfijning van de reeds gekende "laagenergiewoning". Inmiddels is het project als dusdanig ook gecertificeerd.





FRANCISCO FERRERLAAN 55
9000 GENT
+32 9 279 67 27
INFO@DHOOGEMEGANCK.BE
WWW.DHOOGEMEGANCK.BE

DHOOGHE – MEGANCK

Dhooge en Meganck architectuur bestaat uit een enthousiast en ervaren team medewerkers onder leiding van twee zaakvoerders; David en Saar, man en vrouw maar ook partners in architectuur.

Ons streven naar een dosis magie, samen met onze expertise en praktische benadering, houden ons te allen tijde met het hoofd in de wolken, maar met de voeten op de grond. We zijn geboeid door helderheid, archetypes, droombeelden, herinneringen, het licht en de donkerte, detail, de zintuigen, de mens... Dit onderzoek leidt tot een diversiteit aan bouwwerken. Elk gebouw is een wereld

op zich, waarin het welzijn van de bewoner of gebruiker centraal staat.

We hechten veel belang aan de weg om tot een resultaat te komen. Voor ons is het ontwerpend onderzoek samen met de bouwheer even belangrijk als het resultaat (waar te vaak wordt op gefocust). Zo streven we naar een woning die volledig beantwoordt aan de praktische, financiële en esthetische wensen van de bouwheer, maar die de bewoner tegelijkertijd verrast en inspireert.

We leggen ons toe op de ecologische en duurzame ontwikkeling van het stedelijke leven. De basis van iedere

vorm van duurzaamheid zien we als onlosmakelijk verbonden met de mens en het aangaan van een duurzame relatie met jezelf, je vak, je medemens, het materiaal en de wereld rond je.

De grootste kracht van architectuur ligt voor ons in het tastbare, de realiteit en ervaring van een gebouw. We dromen en blijven tegelijkertijd echte 'bouwers' die met plezier met de voeten in de modder staan.

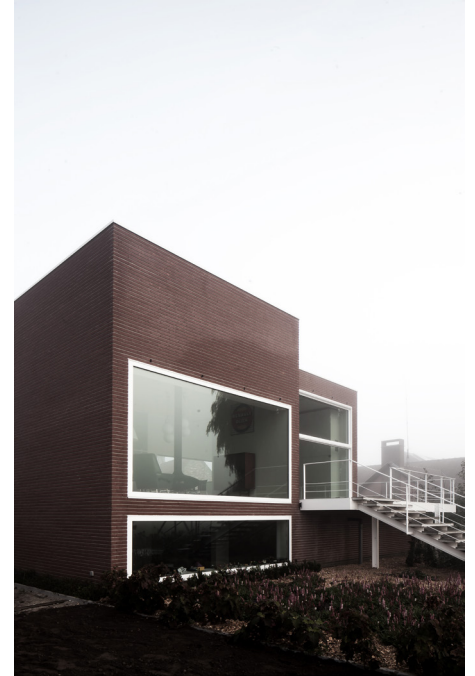
(Dhooge & Meganck wonen de laatste jaren al verschillende architectuurprijzen, stelden vorig jaar tentoon in Frankfurt en dit jaar in het M HKA, Antwerpen)













DOUMA

architecten

DOUTRELUINGNE MAELBRANCKE ARCHITECTEN
PRIESTERSTRAAT 2
8554 SINT-DENIJS
WWW.DOUMA-ARCHITECTEN.BE

DOUMA

DOUMA architecten is een complementair team van architect en ingenieur-architect. Door samen te werken, brengen we visie, inzicht, ervaring en know-how samen in één ontwerp-team.

Elk project is uniek en vraagt een specifieke aanpak.

DOUMA architecten streeft ernaar om compacte en duurzame woningen te ontwerpen.

Duurzaamheid betekent voor ons de energiebehoefte zo laag mogelijk houden door maximale isolatie en doordachte oriëntatie van de raampartijen met luifels waar nodig.

Een goede architecturale woning creëren is voor ons iedere keer opnieuw een uitdaging die wij in dialoog met de opdrachtgever aangaan.

Een woning moet zowel een praktische woning met een vlotte circulatie voor het drukke leven in de week kunnen zijn, als een ruimtelijke belevenis voor de rustige momenten. Daarom is het belangrijk om een zo zuiver mogelijk plan te ontwerpen/realiseren in relatie met de omgeving en binnen de opgelegde parameters.

DOUMA architecten streeft een tijdloosheid na. Hiervoor gebruiken we natuurlijke materialen die mooi standhouden in de loop der jaren.

Architectuur komt tot stand door een subtiele detaillering en een grote aandacht voor natuurlijke lichtinval, het materiaalgebruik en de afwerking.

Goede opvolging en veelvuldige werfbezoeken zijn zeer belangrijk voor ons. Voor elk project wordt een team op maat samengesteld waarbij de nodige externe adviseurs worden betrokken. Er wordt nauw samengewerkt met specialisten op het vlak van stabiliteit en technieken.



De Deugdzonde Zwevegem

Wonen boven een bed & breakfast. Kwalitatief samenwonen met tijdelijke medebewoners.

Hedendaags gebruik verzoenen met authenticiteit, harmonie tussen privaat en publiek.

Twee verschillende circulatielijnen - de bewoner en de bezoeker - en de positie van het buitenschrijnwerk vormen samen de sleutel voor de opbouw van het plan. De inkom van de woning is voor de bezoeker een natuurlijk lichtvlak. De buitentrap van de woning geeft de looprichting aan voor de bezoeker en biedt beschutting tegen de zon.

De grote glaspartij organiseert de leefruimte in een zithoek en de eetkamer en creëert door de inham een ruim terras.

Een luifel op de juiste positie zorgt voor beschutting in de zomer wanneer de zon hoog staat en warmte in de winter wanneer de zon laag staat.

Doordacht behoud van bestaande elementen is een economische winst die zich ook vertaalt in ecologische winst.

De bestaande muren werden aan de binnenzijde geïsoleerd met cellulosevlokken. Het dak is met unilinpanelen bekleed met multiplex. Zo is er met één handeling gedicht, geïsoleerd en afgewerkt.



cohousing STUK Gent

Een vervallen pand met bijbehorende magazijnen in een volledig dichtgeslibd bouwblok aan de rand van de stad Gent. Teruggebracht tot de essentie, het hoofdvolume. Ruimte. Ademruimte. Buitenruimte.

Zes verschillende entiteiten met elk een eigen buitenruimte als antwoord op individuele woonwensen en kaderend binnen een bredere, maatschappelijke context waarin uitdagingen zoals grondschaarste, mobiliteit en betaalbaarheid vragen om nieuwe woonvormen voor een duurzame toekomst. Collectiviteit versus individualiteit.

Een gemeenschappelijke tuin, overdekte parkeerplaatsen, een vuilnisberging en grote fietsenstalling als surplus.

Houten buitenschrijnwerk als beeldbepalend element en bindmiddel. Individuele variaties op het thema zorgen voor speelsheid binnen het sterke, uniforme beeld. Overvloedig natuurlijk licht.





tuinpaviljoen Moorsele

Een tuinpaviljoen als antwoord op de vraag van de bouwheer om de bestaande keuken uit te breiden om het contact met de tuin te vergroten.

Los van de bestaande woning. Midden in de tuin, onder de grote eik.

Luifels als beschutting tegen de zon. Kadrering van het landschap.

Privacy door een kastenwand aan de kant van de burens.

De intimiteit van een ingesloten terras.



● klarté

DEKEN DEGRYSELAAN 15
8500 KORTRIJK
+32 56 98 04 64
INFO@KLARTE.BE
WWW.KLARTE.BE

KLARTÉ

Klarté Architecten is een West-Vlaams collectief van architecten Caroline Vanbiervliet en Stéphanie Breughe, beiden gepassioneerd door alle facetten van het vak.

Ons werk is een zoektocht naar eenvoud, duidelijkheid en transparantie.

We zijn actief in architectuur- en interieurprojecten in de professionele en particuliere sector: kantoren, projecten in de medische sector, nieuwbouw en tootaalrenovaties en uitbreidingen van woningen... zijn bij ons in goede handen.

De bouwheer en zijn opdracht

Elke opdracht is voor ons een uitdaging.

Telkens opnieuw verdiepen we ons graag in het programma, de context van de plek en het verhaal van de bouwheer. Het is boeiend een dialoog aan te gaan met de bouwheer, en alle personen en actoren die met het bouwen en met het hele bouwproces te maken hebben.

Dit onderzoek leidt tot een krachtig concept dat we vertalen naar een duidelijke en eenvoudige vormtaal.

Een goede detaillering en adequate projectopvolging leiden tot een symbiose tussen vorm, functie en technische uitwerking, en dit altijd binnen de krijtlijnen van uw budget.

Het resultaat

Bouwen is voor en door mensen, en alleen indien alle neuzen in dezelfde richting staan, komt men tot een goed resultaat.

Het is dus niet enkel de verdienste van een goede en gedreven architect, ook niet louter van een bouwheer met visie en een aangepast budget, noch van een correcte aannemer of coördinator waardoor een project al dan niet slaagt. Het gaat over de synergie die ontstaat wanneer alle betrokken partijen intensief en op een positieve manier samenwerken.

Het resultaat is hedendaagse maar tijdloze architectuur op maat van de bouwheer.



Project GV

Fotografie: Efe De Grande.



Context & opdracht

De karaktervolle site bevindt zich in het midden van een bouwblok. De voormalige bedrijfspanden met erbij horende directeurswoning werden gebouwd toen er nog geen sprake was van een woonbuurt. Het idee groeide om te wonen in het vroegere bedrijfspand en te werken waar vroeger gewoond werd.

De site heeft schitterende kwaliteiten in zich: de uitdaging was om alle complexe randvoorwaarden te analyseren en op die manier ruimte en buitenruimte te creëren voor de woonfunctie, opnieuw licht te geven aan de burens, privacy te garanderen voor opdrachtgever en burens...

Concept

Het doel was om de sfeer van de fabriek te behouden.

De prachtige stalen dakspanten en ruwe buitenmuren zijn bewaard. De sheddaken zorgen voor een enorm ruimtelijk en vrij gevoel.

Om van de grote hal een aangename woning te maken, zijn 2 patio's geïntegreerd. De patio's breken en organiseren de ruimte en brengen veel natuurlijk licht binnen. Alle ruimtes lopen naadloos in elkaar over, maar geven toch voldoende geborgenheid.

Grote ramen creëren een sterke relatie met de buitenruimte.

Het pand bepaalt het karakter van de plek, en dit vertaalt zich in een eerlijk en warm materiaalgebruik.

Resultaat

Het is een project met respect voor het bestaande patrimonium: waardevolle elementen zijn bewaard en nieuwe geven het een hedendaags uitzicht.

Toevoegingen zijn bewust niet trendgevoelig.

Het resultaat is een tijdloze en duurzame architectuur.



Project S

Fotografie Annick Vernimmen

Case

Een bestaande woning met een vrij gesloten karakter, donkere ruimtes, weinig zicht op de tuin, een avondse keuken, achterbouw in slechte staat, volledig overwoekerd door klimop...

Een grondige aanpak was vereist.

De opdrachtgever wou de keuken vernieuwen en een uitbreiding bouwen, die hen enerzijds in contact zou brengen met de tuin, maar anderzijds een hedendaagse touch moest geven aan hun woning.

Aanpak

De bestaande keukenruimte werd volledig opengemaakt. Een uitbreiding werd geschakeld aan de ruimte om meer openheid te creëren naar de tuin en meer natuurlijk licht binnen te brengen in de

bestaande woning.

We bekomen een heldere uitbreiding: het wordt de schakel tussen de bestaande ingetogen woning en de prachtige tuin. Een creatie waar binnen en buiten in harmonie met elkaar samengaan.

De nieuwe leefkeuken wordt het kloppende hart van de woning, een plaats waar het gezin samenkomt, en die tevens fungeert als eetruimte en speel- en werkruimte voor de kinderen.

Resultaat

Het nieuwe volume contrasteert mooi met het bestaande, klassieke volume, zowel wat betreft materiaalgebruik, kleur als vormtaal. Dit creëert een boeiende dialoog.



Project LP

Fotografie: Annick Vernimmen.

De opdracht

Een koppel met 2 kinderen wenst een klassieke woning uit de jaren 70 futureproof te maken. De opdrachtgevers willen de hoevestijl van het pand behouden. Maar de woning is aan grondige renovatie toe. De duistere ruimtes vragen om meer licht, meer ademruimte en een frisse hedendaagse aanpak.

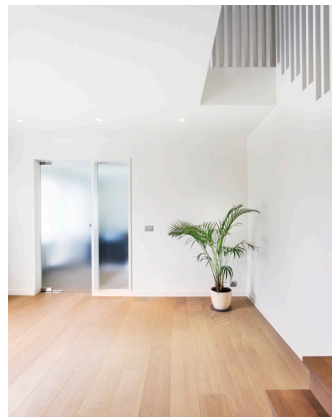
Ingrepen

Door een aantal goed gedimensioneerde ingrepen is een heldere en lichte woning gecreëerd. De ingrepen op architecturaal vlak zijn beperkt tot een kleine uitbouw in het dak. Andere ingrepen veranderen totaal het ruimtegevoel: het vergroten en bijplaatsen van raamopeningen, het openwerken van de traphal waar boven een raam op zuid alle licht laat doorsijpelen naar de inkomhal, het doordacht openbreken van muren zodat de middagzon tot ver in de woning binnendringt...

Totaalplaatje

In combinatie met een verfijnd interieurontwerp krijgt de woning een grondige verjongingskuur met respect voor de originele aspecten.







SPINMOLENPLEIN 192

9000 GENT

+32 473 47 29 51

WWW.NET-ARCHITECTUUR.NET

INFO@NET-ARCHITECTUUR.NET

NET ARCHITECTUUR

Net architectuur werkt samen, denkt samen, bouwt samen. Het architectuurontwerp groeit vanuit de samenwerking en de synergie van diverse kennis en ideeën, vanuit personen met verschillende achtergronden. Net architectuur reikt hier het nodige platform aan en coördineert, zorgt ervoor dat de verschillende expertises zich vermenigvuldigen. Net architectuur werkt precies, accuraat, juist, net, zoals het hoort. Hierbij kan een net-ontwerp enkel het resultaat zijn van een architectuurontwerp dat zich baseert op verregaand en doorgedreven onderzoek waarbij duidelijke en juiste antwoorden gegeven worden op complexe vraagstellingen. Net architectuur is

hierbij steeds op zoek naar de slimste oplossing, een intelligente opbouw -zowel in plan, snede als gevel- die alle parameters en randvoorwaarden in beschouwing neemt, waarbij de bouwheer vooropstaat. Net architectuur ziet ontwerpen van gebouwen als een ernstige bezigheid met verantwoordelijkheden die verder reiken dan enkel die ten opzichte van de opdrachtgever. Net architectuur focust op inhoud en niet op formalisme. Net architectuur stelt dogma's in vraag en weigert in stereotypen te denken, een ontwerpbeslissing dient voort te komen uit het genereren van meerwaarde en mag niet enkel het resultaat zijn van het streven naar een beeld. Net architectuur denkt na over

de kwaliteit voor de eindgebruiker in de taal van de bouwer, dergelijke rationaliteit staat architectuur niet in de weg, ontwerpen is bouwen en bouwen is ontwerpen, dat is immers net architectuur.

Net architectuur opereert vanuit Kortrijk, Brugge en Gent. Dit laat toe om een brede regio te bestrijken met een ruim netwerk aan klanten, aannemers en studiebureaus, maar toch steeds kort op de bal te kunnen spelen tijdens het ontwerp en de werffase. Een goede opvolging is immers van cruciaal belang om tot een goed resultaat te komen binnen het vooropgestelde budget.



Uitbreiding van een eengezinswoning Okegem

Het nieuwe volume ter vervanging van de voormalige achterbouw is een eenvoudige uitbreiding die de breedte van het perceel aanneemt en door het lichte niveauverschil op het terrein een podium ten opzichte van de tuin vormt. Door de volledige oppervlakte van de betonplaat van de voormalige bebouwing in te zetten als terras en door de gemene muren te behouden, ontstaat een vierkante ommuurde patio zonder inkijk. Door de grote omvang geniet deze noordgeoriënteerde buitenkamer toch de hele dag door van zonlicht. De houten kepers van het platte dak en het fineer van de multiplex van de dakvloer blijven zichtbaar. Het parement bestaat uit witte strengpersstenen die licht verdiept, wit opgevoegd zijn. Boven aan de gevel is een vooruitstekende rollaag voorzien als siermetselwerk dat de raamopeningen kadert. Het grote vouwraam in de achtergevel kan gedeeltelijk of helemaal geopend worden en zorgt er zo voor dat de bewoner controle verkrijgt over de gewenste interactie met buiten.







Bouwen van een eengezinswoning Gijzegem

De woning wordt, net als de bestaande te slopen woning, opgevat als een langwerpig volume, gebouwd op de perceelsgrens. Op die manier wordt de afstand tot de naburige woningen gemaximaliseerd en ontstaat een mooie zijtuin. Het gebouw is ontworpen als een abstract wiskundig volume, opgebouwd uit ruwe, genuanceerde gevelstenen. Dit, in combinatie met de ingewerkte dakgoten en de diep ingesneden raamopeningen, levert een mooie monoliet in baksteen op. De raamopeningen zijn alle opgebouwd uit gelijke verhoudingen die bestaan uit veelvouden van 1m20. De ritmiek in de gevel zet zich verder in plan met vooraan een compacte kern voor circulatie en natte ruimtes gevolgd door een opeenvolging van leefkamers gericht op de zij- en achtertuin.



Bouwen van een eengezinswoning Olsene

Twee gestapelde bouwlagen vormen samen een sculpturaal volume. De gelijkvloerse verdieping reikt diep in het langwerpige perceel, de open leefruimte komt midden in de tuin te liggen en geniet maximaal van de mooie tuin en de groene omgeving. De verdieping krijgt een bredere footprint waardoor een overdekte buitenruimte ontstaat. Circulatie, natte ruimten en bergruimte worden centraal geschakeld in de woning. Dankzij deze compacte schikking kunnen de technieken dicht bij elkaar worden geplaatst, hetgeen de installatiekost naar beneden haalt en een handig gebruik bevordert. Er gaat weinig plaats verloren aan circulatie en de beschikbare ruimte kan optimaal benut worden als leefruimte, garage...

De logische planindeling komt niet alleen de bouwkost maar ook het gebruiksgemak ten goede. De woning is flexibel in te delen en kan meegroeien met haar bewoners. De woning staat levenslang wonen gelijkvloers toe. De keuken wordt verbonden met de tuin, terwijl deze toch gedeeltelijk afgeschermd wordt van de leefruimte. Bovendien grenst de keuken aan een deel van de overdekte buitenruimte dat - gelegen op het westen of zuidwesten - steeds tot 's avonds laat rechtstreeks daglicht zal ontvangen.

atelier tom vanhee

VERBOECKHAVENSTRAAT 99
1030 BRUSSEL
+32 2 245 16 18
TOM@ATELIERTOMVANHEE.BE
WWW.ATELIERTOMVANHEE.BE

ATELIER TOM VANHEE

Wij, Tom en Karsten, zijn heel enthousiast deel te zijn van deze architectenpool voor jullie, toekomstige bouwers. De plaats, in de geboortestreek van Tom, is extra motiverend voor ons.

Ons bureau heeft een werkplek in Brussel en Gent. We organiseren ons werk open en communicatief, zodat afstanden relatief zijn. Zo ontwerpen en bouwen we over heel Vlaanderen: Westvleteren, Brugge, Oostende, Wervik, Aartrijke, Anzegem, enz.

We bouwen eerst en vooral aan een goede relatie met jullie, toekomstige bewoners. Jullie functionele verwachtingen, verwondering en interesses, emotionele wensen, jullie persoonlijkheden inspireren ons tot een ontwerp op maat.

We houden van ons werk omdat we iets kunnen betekenen, voor jullie, voor de toevallige passant, voor onze omgeving.

We ontwerpen en realiseren doordachte, functionele en sprekende hedendaagse woningen.

We zien architectuur als veel meer dan een schikking van ruimtes. Een juist gebouw brengt de bewoner een diep gevoel van welzijn en het stimuleert.

We werken vanuit een proces van dialoog in overleg met de opdrachtgever/gebruiker. Wat zijn de wensen en mogelijkheden rond ruimtelijke dynamiek, licht, uitzicht, zon, financiële haalbaarheid, energie, groen, helderheid, transparantie, gebruik...? Wat is de rol van het gebouw, nu en in de toekomst? Door deze werkwijze worden de wensen van de opdrachtgever

verfijnd, en worden onze inzichten en aanbevelingen steeds meer op maat. Met een unieke en rijke oplossing als gevolg.

Het is evident voor ons om rekening te houden met duurzaamheid. We interpreteren ze breed: naast technisch en energetisch ook maatschappelijk. Duurzame gebouwen zijn voorzien op veranderend gebruik in de tijd. Duurzame gebouwen zijn esthetisch, want een geliefd gebouw gaat automatisch langer mee.

Onze werkwijze omvat eveneens een strikte kwaliteits- en kostenbewaking doorheen het ontwerp- en realisatieproces. Gedetailleerde ramingen en lastenboeken met meetstaat zorgen voor een nauwkeurige opvolging van de uitgevoerde werken en de budgettering.



Woning Gentbrugge Woonvolume met ramen als schilderijen

De achterbouw van de rijwoning verkeerde in slechte staat en wordt vervangen door een nieuw balkvormig woonvolume. Een weloverwogen compositie van houten ramen en daklichten voorziet de woning van licht, zon en uitzicht. Een ondergrondse berging maakt het mogelijk de gelijkvloerse verdieping als één doorlopende woon-, kook- en eetruimte in te richten. Enkele meubels structureren subtiel de indeling van dit woonvolume. De strakke ritmering van de ramen op de verdiepingen in de

voorgevel wordt doorgetrokken op de gelijkvloerse verdieping. Een verschuiving van één raam vormt een knipoog naar het raamspel van de nieuwe achterbouw. Een groendak integreert het gebouw in zijn omgeving en zorgt voor verkoeling. Grondig en volledig isoleren van het gebouw, een condensatieketel en vloerverwarming zorgen voor beperking van het energiegebruik. Het regenwater van de loods en de woning wordt gerecupereerd voor hergebruik in sanitair en tuinbevoeiing.



Dakwoning

Op de derde en vierde verdieping van een appartementsgebouw in het centrum van Brussel. Verschillende gesloten kleine ruimtes op de vierde verdieping maken plaats voor één grote woonruimte. Het bouwvallige plafond aan de achterzijde verdwijnt en geeft het appartement een vernieuwde ruimtelijkheid. Een grote raampartij langs de achtergevel plooit zich rond het terras en brengt het stedelijke landschap tot in het hart van de woning.

De vele kokers en schoorstenen van de ondergelegen functies die het appartement doorkruisen, worden niet verstoppt maar vormen integendeel een cruciaal onderdeel van het interieur.

De gemene muur langs het terras blijft ook binnen zichtbaar in baksteen. De verschillende soorten baksteen tonen de vele geschiedenislagen van het gebouw. Om de verticaliteit van de kokers en de ruimtelijkheid van het appartement te benadrukken, worden enkele dakvlakramen geplaatst. Hierdoor ontstaat een wisselend spel van licht en schaduwen doorheen de dag.









Lage-energiewoning Aartrijke

De typologie van de bestaande woning wordt op een hedendaagse manier ingezet om de woning de gewenste uitbreiding te schenken. Twee schoorsteenvormige daklichten brengen licht en uitzicht op de eerste verdieping. Een derde schoorsteen maakt de luchtafvoer van de warmtepomp mogelijk. Oud en nieuw werken samen maar blijven leesbaar. De nieuwe volumes zijn in hout afgewerkt. De oude bakstenen buitenmuur is ook nog binnenin voelbaar in de inkom. De nieuwe trap herinnert aan de oude vermolmde weggenomen trap. De steunberen en stroken in baksteen in de vloer getuigen van de oude indeling in de schuur. De dubbele hoogte in de schuur verhoogt de ruimtelijkheid in de leefzone. Een nieuw geprepatineerd zinken dak verbindt de gebouwen tot 1 geheel.

Naast het vervangen van het oude schrijnwerk door nieuwe ramen, wordt het oude volume extra geopend naar het landschap in de kopse tuingevel. De aanbouw wordt gekenmerkt door eenvoudige gelijkvormige ramen volgens de gulden snede.

Zowel de oude woning als de nieuwe woning wordt degelijk geïsoleerd (met behoud van bakstenen wand buiten) tot een lage-energiewoning. De woning wordt hoofdzakelijk verwarmd door een lucht/water-warmtepomp met vloerverwarming en radiatoren op lage temperatuur. In het dak geïntegreerde fotovoltaïsche cellen leveren in hoofdzaak de elektriciteit. Alle details werden luchtdicht ontworpen en uitgevoerd.



ANSELMOSTRAAT 66

2018 ANTWERPEN

+32 3 36996 40

INFO@VANBESIENVANNOTEN.BE

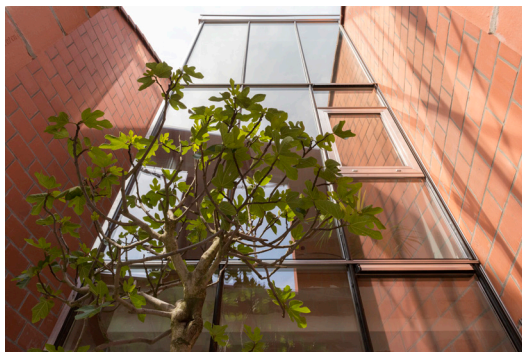
WWW.VANBESIENVANNOTEN.BE

VAN BESIEN VAN NOTEN

Van Besien Van Noten is een architectenbureau opgericht door Steven Van Besien en Sophie Van Noten. Van Besien Van Noten is een breed georiënteerd architectenbureau dat in alle projecten zoekt naar de wisselende relatie tussen het landschap, de stad en haar architectuur. We werken op verschillende schaalniveaus, waarbij de projecten variëren van woningen, meergezinswoningen, openbare gebouwen, interieurprojecten tot meubelontwerpen.

Van Besien Van Noten streeft naar een kwalitatieve en betekenisvolle architectuur: voor ons krijgt een gebouw betekenis wanneer de verschillende aspecten van een project samenkomen in een totaalproject dat boven de som van de aparte oplossingen uitstijgt. Het is dan ook een groot voordeel dat ons team naast architectuur en interieur zelf ook de studie van de stabiliteit en technieken beheerst. Stabiliteit en technieken worden van bij aanvang in het concept opgenomen wat cruciaal is om kostenefficiënt te bouwen.

Van Besien Van Noten heeft in de woningbouw een jarenlange ervaring. Onze ontwerpen kenmerken zich door een dialoog tussen de ruimtes onderling en de context. Verfijning en zin voor detail zijn hierbij een leidraad in elk project, waarbij steeds aandacht wordt besteed aan materiaalkeuzes en de technische uitwerking van bouwknoepen. Dit leidt tot sobere en doordachte ontwerpen, waarin het aangenaam vertoeven is.



Woning SSK Kortrijk 2014

Binnen de perceelsgrenzen in het Kortrijkse stadscentrum wordt een licht, transparant volume geplaatst waardoor voor- en achteraan groene patio's ontstaan.

Woning SSK bevindt zich in een alledaagse straat in een oude arbeidersbuurt nabij het Kortrijkse stadscentrum. Het huis wil het hedendaags wonen in de stad herbedenken. Enerzijds door ruimtelijke kwaliteit te combineren met betaalbaarheid, waardoor het een valabel alternatief vormt voor wonen in de stadsrand. Anderzijds door een vernieuwde relatie te vormen tussen individu en stedelijke context. De voorgevel vormt een halfopen filter naar de straat. Binnen de perceelsgrenzen wordt er een licht, transparant volume geplaatst waardoor aan voor- en achterzijde groene patio's ontstaan. Waar elders grotendeels gesloten gevels de straat levenloos maken, zorgt de woning voor een groenelement in de straat.

De klassieke "façade" bestaat hier niet. De woning is begrensd maar open. Een glasgevel vormt enkel een fysieke bescherming. De leefruimte vormt een ruimtelijk geheel met de straat. Hier wordt de stad een deel van de woning en omgekeerd.





Woning VSB Berchem 2013

Op een vrijstaande kavel in Berchem werd een ontwerp gerealiseerd van een eengezinswoning met kantoorruimte. De woonruimtes bevinden zich op de verdiepingen. Het kantoorgedeelte bevindt zich voornamelijk ondergronds.

In de eetplaats op de benedenverdieping werd gewerkt met een dubbelhoog niveau waardoor er niet enkel een direct contact wordt gerealiseerd met de zithoek op de eerste verdieping, tevens ontstaat er een openheid tussen de voor- en de achterzijde van de woning. Het dubbelhoge raam in de achtergevel zorgt voor veel lichtinval in de woning. Binnen en buiten lopen in elkaar over.

De positie van het zuidgerichte dakterras aan de voorgevel zorgt ervoor dat ook vanaf de straatzijde natuurlijk daglicht diep op de eerste en tweede verdieping van de woning kan binnendringen. Om het ondergrondse kantoorgedeelte van voldoende daglicht te voorzien wordt de nulpas opgetild tot boven het natuurlijke maaiveld en wordt er via in het terras ingewerkte ronde lichtgaten rechtstreeks daglicht binnengetrokken.

Bewust is er gekozen voor natuurlijke en soms ruwe materialen.

Zo is het buitenschrijnwerk van de woning uitgevoerd in hout wat een ambachtelijke bewerking ervan mogelijk maakt. De detaillering van de ramen aan de buitenzijde werd doorgetrokken naar de binnenzijde van de woning. De keuze van de gevelsteen bepaalde tevens de typerende kleur van de ramen.

Zowel binnen als buiten werd er gewerkt met beton dat op een aantal plaatsen bewust in het zicht werd gelaten. Zowel de vloeren van de benedenverdieping (binnen én buiten) als deze van de kantoorruimte op niveau -1 werden uitgevoerd in polybeton. De vloeiende overgang tussen binnen en buiten, de ononderbroken vlakken die hiermee konden worden bekomen en de kleur van het beton in combinatie met enige kleur op de verticale wanden van de woning, zorgen ervoor dat een ruw en industrieel materiaal als beton een warm karakter krijgt. De variatie in kleur en materiaal zorgt ondanks het open karakter van de woning voor het afbakenen van bepaalde ruimtes.



Woning CCA Antwerpen 2016

Bij de renovatie van een traditionele herenwoning in Antwerpen ging er veel aandacht naar het in harmonie brengen van de authentieke elementen van de woning en de wensen van de eigenaars.

De woning beschrijft een typische plattegrond waarbij de benedenverdieping bestaat uit een aaneenschakeling van de originele inkomhal, de leefruimte en de keuken. Een nieuw dubbelhoog raam in de achtergevel en een kleine vide zorgen ervoor dat de ruimte als zeer licht en open wordt ervaren. Ook de relatie tussen de tuin, de keuken en de daarboven liggende polyvalente ruimte versterkt hierdoor.

In de keuken wordt er geopteerd om het kookeiland parallel met de achtergevel te plaatsen. Hierdoor wordt het gebruik van de volledige breedte van de woning benadrukt en de relatie met de tuin versterkt.

Op de eerste verdieping bevinden zich twee kinderslaapkamers met annexe badkamer en een polyvalente ruimte. Door deze ruimtes hier samen te bundelen, kan onder het dak met een open plan gewerkt worden. Zo vormen de ouderslaapkamer, dressing en badkamer een ruimtelijk geheel. Een groot harmonicaraam verschaft de toegang tot het dakterras en zorgt voor een royale lichtinval op de gehele verdieping.





MEER INFO

WWW.LEIEDAL.BE/ARCHITECTENPOOL

 **056 24 16 16**

 nele.vandaele@leiedal.be

