



LEIE  
DAL

# Jaar- actieplan 2024





# Jaar- actieplan 2024



## Voorwoord

De beleidsnota ‘Leiedal 2035’ bevat een aantal principes voor de toekomst van Leiedal. Kernbegrippen daarin zijn: niet meer maar beter met minder, klimaatmitigatie en -adaptatie, deeleconomie en circulariteit, creatief met schaarste gericht op kwaliteit in plaats van kwantiteit, participatie, en van onderuit proactief meewerken aan een horizontale netwerksamenleving. We vertaalden dit naar zes transitielijnen voor de regio. In het beleidsplan 2020-2025 verkenden en benoemden we per transitielijn de concrete doelstellingen en acties voor de regio. Deze zullen niet sectoraal maar transversaal en in samenwerking met anderen gerealiseerd moeten worden. Daarvoor zetten we sterke, creatieve, innoverende, tijdelijke of permanente samenwerkingsverbanden op met huispartners, bovenlokale besturen, sociale partners en andere middenveldorganisaties.

Geïnspireerd door zijn lezing op de Ontmoetingsavond in mei 2022, werkte Leiedal in 2023 nauw samen met Jo Caudron om de doelstellingen uit het beleidsplan te actualiseren, rekening houdend met de snel veranderende context en de systeemschokken van de afgelopen jaren. Daarnaast onderzochten we hoe Leiedal zich als organisatie toekomstbestendig kan positioneren.

Dit jaaractieplan 2024 speelt daarop in en geeft per transitielijn aan welke acties we ondernemen om de transities te begeleiden en te realiseren.

Wout Maddens, voorzitter

Filip Vanhaverbeke, algemeen directeur



## 4 Transitiearena's, 6 Transitielijnen

Leiedal onderscheidt en beschrijft in 'Leiedal 2035' vier transitiearena's: **Maatschappelijke innovatie, Territoriale transformatie, Digitale en technologische revolutie en Bestuurlijke verschuivingen.**

We spelen proactief in op een duale en veranderende maatschappij en werken participatief mee aan een netwerkmaatschappij die veeleer vanuit mens- dan systeemwaarden werkt aan een duurzaam economisch model en een transformatie gebaseerd op creatieve, circulaire en deeleconomie.

Schaarste zien we als een kans om onze ruimte efficiënter, slimmer, duurzamer en kwalitatiever te benutten en in te richten op grond van drie krachtlijnen: het kwalitatief ontwikkelen van het blauw-groene netwerk, het versterken van kernen en het stedelijke netwerk, en het activeren van productieve landschappen.

De technologische en digitale revolutie biedt veel kansen en opportuniteiten in elk aspect van werken, wonen, leren en leven. Leiedal maakt de digitale revolutie toegankelijk in een complexe omgeving met slimme netwerken en investeert gericht in technologie, data, kennis en mensen om overal toegevoegde waarde te creëren.

Regio's, steden en gemeenten zijn laboratorium en motor van de samenleving. De toenemende complexiteit van projecten vraagt om een andere soort (inter) bestuurlijke samenwerking en sturing, zowel lokaal als regionaal. Een sterke overheid treedt daarbij niet alleen in dialoog met de betrokkenen, ze biedt hen ook de mogelijkheden om eigen initiatieven te nemen. Inspelen op kennisdeling, creativiteit, cocreatie en coproductie zijn sleutelwoorden. Ook moet er gestreefd worden naar een efficiëntieslag in de samenwerking tussen de lokale besturen zelf. Dit alles vraagt om een andere aanpak en een vernieuwd instrumentarium.





De bovenstaande vier transitiearena's vormen de basis van het beleidsplan 2020-2025. De doelstellingen, prioritaire thema's, werven en acties die we eraan koppelen om de transitie effectief te realiseren, werden transversaal gebundeld tot zes transitielijnen: **Bereikbaar & nabij, Leefbaar & gezond, Ondernemend & werkbaar, Klimaatneutraal, Ruimteneutraal en Digitale transformatie.**

## Leiedal in zes transitielijnen

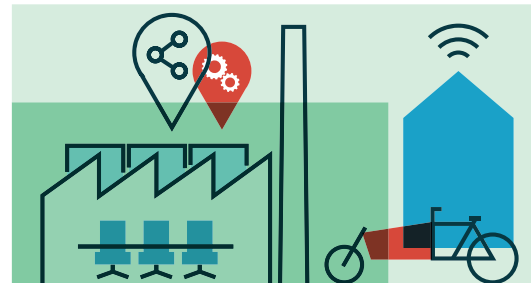
1  
Bereikbaar & nabij  
*pg. 12*



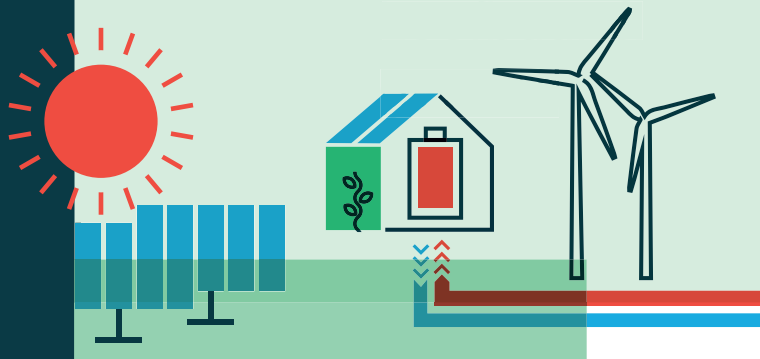
2  
Leefbaar & gezond  
*pg. 20*



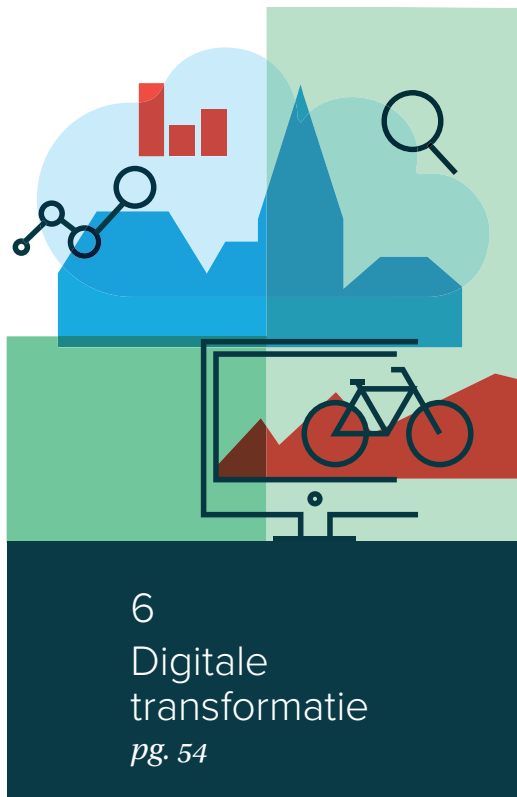
5  
Ondernemend  
& werkbaar  
*pg. 48*



4  
Klimaat-  
neutraal  
*pg. 40*



3  
Ruimteneutraal  
*pg. 30*



6  
Digitale  
transformatie  
*pg. 54*

Transitielijn

# Bereikbaar & nabij



Met de realisatie van de E17 werd de regio in minder dan een halve eeuw nagenoeg volledig verstedelijkt. Teneinde de aantrekkingskracht van de regio voor werken, wonen en ontspannen te behouden, streeft Leiedal ernaar om alle functies binnen de regio optimaal bereikbaar te maken. Daarbij moet volop ingezet worden op duurzame verplaatsingen om de toenemende druk op het wegennet te doen afnemen en de impact op de

leef- en omgevingskwaliteit te verkleinen. Deze duurzame bereikbaarheid realiseert Leiedal in de regio door in te zetten op de modal shift voor personenmobiliteit (van autoverkeer naar openbaar en collectief vervoer, gedeelde mobiliteit en actieve modi). Werken aan een mental shift is daarbij van cruciaal belang.

### *Gedeelde mobiliteit verder uitbouwen als alternatief voor wagen en openbaar vervoer*

Met het oog op een betere bereikbaarheid is een duurzaam (aanvullend) regionaal mobiliteitsaanbod te ontwikkelen met onder andere deelfietsen en deelwagens. Gedeelde mobiliteit is verder uit te bouwen als alternatief voor de eigen wagen én als aanvulling op het onder druk staande openbaarvervoersnetwerk. De vergroening van het wagenpark vermindert de afhankelijkheid van traditionele brandstoffen en de uitstoot van schadelijke stoffen. Om als regio klaar te staan voor de toenemende groei van elektrische wagens de komende jaren wil Leiedal deze omschakeling ondersteunen door het strategisch uitrollen van een netwerk van laadinfrastructuur voor elektrische wagens. Met de vergroening van de gemeentelijke vloot (zoals nu al gebeurt via de gezamenlijke aankoopcentrale) geven Leiedal en de lokale besturen het voorbeeld.



Daarnaast wordt verder gewerkt aan het optimaliseren en verknopen van duurzame netwerken zoals het fietsnetwerk, de wandelinfrastructuur en het openbaar vervoer. Belangrijke aandachtspunten hierbij zijn de lijnen over de grenzen van de regio heen, de kwaliteitsverbetering van de bestaande infrastructuur en de afstemming van de diensten op elkaar.

Leiedal wil ook actief inzetten op gedragsverandering richting duurzame mobiliteit. De echte omslag richting duurzame mobiliteit begint immers vanuit de individuele keuze van de gebruiker. Dit willen we ondersteunen door het voorzien van heldere informatie voor gebruikers. Wie in de regio werkt of schoolloopt, wordt ook vaak via de werkgever of school ondersteund in duurzame mobiliteitskeuzes. Om de beoogde omslag te realiseren neemt Leiedal een actieve rol op in het begeleiden en ontzorgen van die organisaties door een verdere uitbouw van de dienstverlening van o.a. de MobiliteitsCoach.

Tevens is nabijheid een belangrijke eerste stap om functies bereikbaar te maken. Essentiële voorzieningen en diensten moeten gemakkelijk toegankelijk zijn, zodat iedereen gelijke kansen heeft om deel te nemen aan het maatschappelijke leven. Door in te zetten op kernversterking, verweving en verdichting wordt ingezet op de fysieke nabijheid van functies en kunnen verplaatsingen vermeden worden, korter zijn of makkelijker op een duurzame manier gebeuren. Leiedal wil hier volop aan mee werken door binnen de (vervoer)regio in te zetten op interbestuurlijke samenwerking en een nauwe afstemming tussen het ruimtelijk en het mobiliteitsbeleid. Nabijheid kan ook bewerkstelligd worden door het mobiliteitsaanbod en de netwerken korter

bij de gebruiker te brengen door in te zetten op kwalitatieve mobipunten, waar verschillende netwerken verknoopt worden en aangevuld worden met gedeelde mobiliteit en eventueel ondersteunende diensten.

Naast fysieke nabijheid wil Leiedal ook inzetten op digitale nabijheid. Door data te verzamelen, te bundelen en te ontsluiten kan niet alleen éénduidige info aan de gebruikers geleverd worden, maar kunnen ook efficiëntere tools ontwikkeld worden voor zowel beleidsmakers als gebruikers en kan het mobiliteitsbeleid inzichtelijker gemaakt worden. Het integreren van alle verschillende mobiliteitsdiensten (zgn. 'Mobility as a Service') is een belangrijke schakel om gebruikers vlot toegang te geven tot alle beschikbare mobiliteitsdiensten.

Tot slot wil Leiedal focussen op een duurzame logistieke keten, waarbij wordt ingezet op minder en duurzamere distributie en goederenvervoer via het vermijden/verkorten van vrachstromen waar mogelijk en het vergroenen van de gereden kilometers, onder meer door het verschuiven van verplaatsingen van de weg naar het water/spoor. In deze is ook een belangrijke rol weggelegd voor de ruimtelijke planning. Om de kansen voor transport over water en spoor te maximaliseren moeten sterk verkeersgenererende functies (zoals bv. op- en overslag) zoveel mogelijk ondergebracht worden in regionale knooppunten, die multimodaal goed ontsloten zijn. Daarom wordt maximaal ingezet op het activeren van watergebonden bedrijvigheid (ook op reeds bestaande locaties). In binnenstedelijke gebieden wordt gefocust op de creatie van duurzame belevingspunten voor stadsdistributie, op gebundelde beleving en op groene vervoersmiddelen om de steeds toenemende druk

door beleving (o.a. ook e-commerce) te verminderen.

Leiedal wil de impact van vrachtverkeer op de omgeving verminderen en inzetten op het verhogen van de (verkeers)leefbaarheid, veiligheid en de kwaliteit van het openbaar domein in de kernen. In sommige gevallen kan het vrachtverkeer geweerd worden, in andere gevallen moet gezocht worden naar oplossingen voor bv. parkeren en opladen van voertuigen.

## Duurzaam regionaal mobiliteitsaanbod

- Ondersteunen gemeenten en de vervoerregio in de realisatie van een regionaal aanbod deelfietsen via het raamcontract met Mobit, zowel als penhouder als bij de uitrol en opvolging van het regionale deelfietsensysteem in het kader van het Vervoer op Maat
- Ondersteunen gemeenten in de realisatie van een regionaal aanbod deelwagens via het lopende raamcontract met FoxShare
- Promoten en faciliteren aankoop duurzame voertuigen door lokale besturen via de aankoopcentrale Gestroomd.be
- Ondersteunen gemeenten in het aanduiden van strategische locaties voor laadpaalinfrastructuur
- Uitwerken toekomstgerichte visie rond elektrisch laden voor zowel bedrijven/bewoners als bezoekers binnen de eigen publieke projectontwikkeling (bv. Blauwpoort, Evolis II, site Bissegemsestraat)
- Binnen de rol in de Vervoerregio actief bij De Lijn aandringen op het aantrekkelijk houden van het aanbod aan openbaar vervoer tussen de gemeenten





7b

6b

Gent-Di-P  
Antwerpen-C  
16:59

28



## Optimaliseren en verknopen van duurzame netwerken

- Ondersteunen gemeenten bij de realisatie en/ of kwaliteitsverbetering van fietsinfrastructuur voor woon-werkverkeer (advies, conceptvorming, subsidiëring via Provinciaal Regiofonds met Leiedal ...)
- Begeleiden gemeente Wevelgem bij realisatie fietsbrug

## Stimuleren van gedragsverandering

- Verdere uitbouw regionaal dataplatform mobiliteitsdata (Data for All) als basis voor tools om deze data te visualiseren, te communiceren en door te vertalen richting verschillende doelgroepen (bv. burgers, bedrijven) in functie van gedragsverandering
- De dienstverlening van de Mobiliteitscoach aanbieden aan bedrijven binnen parkmanagement 2.0
- Verdiepen en verbreden aanbod van de Mobiliteitscoach via het Europese subsidieproject 'Mobility Makers' (indien goedgekeurd)
- Ontwikkelen en implementeren van lokale (en eventueel regionale) visie rond parkeren bij mobiliteitsknooppunten (bv. Transfo Zwevegem)



*links: Aankoopcentrale  
duurzame voertuigen  
Gestroomd*

*rechts: Ontwikkeling  
LAR-spoorwegterminal*



Goedertransport over  
de Leie ©David Samyn

## Inzetten op fysieke en digitale nabijheid

- Verzamelen, verwerken en delen van data over het gebruik van deelwagens en deelfietsen (Data for All)
- Verder uitbouwen van het mobiliteitsdashboard als instrument van de Mobiliteitscoach
- Integreeren van het concept van de 15-minutenstad in lokale mobiliteitsplannen (onder meer in Deerlijk, Anzegem en Kuurne), ruimtelijke beleidsplannen en RUP's
- Integreeren van het STO(E)P-principe in mobiliteitsstudies, ontwerpen en realisaties (bv. masterplan stationsomgeving Harelbeke)
- Opvolgen werking van de vervoerregio in relatie met andere bestuurlijke processen en samenwerkingsverbanden
- Opvolgen werkgroep Mobiliteit van de Eurometropool Lille-Kortrijk-Tournai
- Ondersteunen kennisnetwerken rond mobiliteit
- Opvolgen van het gewestelijk RUP K-R8

## Duurzame logistieke keten

- Opvolgen van het Seine-Scheldeproject en het ENES-traject in functie van het optimaliseren van de Leie als transportas en kansen creëren voor watergebonden bedrijvigheid
- Opvolgen van het complex project Plan B-K, onder meer in functie van eventuele regionale overslagcentra
- Ontwikkelen LAR-spoorwegterminal in samenwerking met de Provinciale Ontwikkelingsmaatschappij (POM)
- Onderzoeken potentie voor duurzame beleveringspunten (al dan niet gekoppeld aan mobipunten) in eigen realisaties (bv. Blauwpoort en site Bissegemsestraat)
- Kennis opbouwen met betrekking tot stadsdistributie



Transitielijn

# Leefbaar & gezond



Zuid-West-Vlaanderen is een regio met een beperkte open ruimte die daarenboven sterk onder druk staat. De beperkte open ruimte moet gekoesterd worden. Leiedal streeft naar een multifunctionele open ruimte op maat van haar fysisch systeem zodat het potentiële aanbod van de ecosysteemdiensten maximaal benut wordt. Eén van de doelstellingen in dit kader is om voldoende bijkomende natuur en bos te voorzien op de locaties die daar het meest voor geschikt zijn.

Het blauwe netwerk in de regio, met zijn vele grote en kleinere waterlopen, biedt daar onder andere een ideale structuur voor. Ook aangepaste recreatie en onroerend (landschappelijk) erfgoed spelen een belangrijke rol. Leiedal streeft naar allianties met en synergiën tussen de verschillende actoren die de open ruimte beschermen en beheren. Inzake landbouw wil Leiedal initiatieven met het oog op een duurzaam en meervoudig landbouwlandschap met verschillende types landbouw (intensieve landbouw, stadslandbouw, biologische landbouw...) ondersteunen, rekening houdend met de actuele tendensen en innovatieve ontwikkelingen (voedselparken, verticale landbouw, landbouw als beheerder van de open ruimte...).

## *Ook onze stedelijke omgeving is aan vergroening toe*

Ook onze stedelijke omgeving is aan vergroening toe. Dat kan door meer groen te voorzien in de kernen, maar ook door de kernen te verbinden met de aanpalende open ruimte via groene corridors of doorgangen. Vergroening in de kernen gaat hitte-eilandeffecten tegen, bevordert de luchtkwaliteit en draagt bij tot een veerkrachtig blauwgroen netwerk. Ook op bedrijventerreinen en in naoorlogse woonwijken wil Leiedal gaan voor vergroening, ontharding, waterbuffering- en infiltratie en meer biodiversiteit. Op basis van monitoringsystemen kunnen waar nodig maatregelen getroffen worden.



Een kwalitatieve en veelzijdige inrichting van de publieke ruimte als ruimte voor onder meer ontmoeting, beleving, en ontspanning leidt tot levendige kernen en buurten waar ontmoeting centraal staat. Ook het creatief bundelen en verweven van voorzieningen kan een hefboom zijn voor de levendigheid van een buurt. Hieraan kan projectontwikkeling en in het bijzonder de herontwikkeling van erfgoedpanden en -sites een belangrijke bijdrage leveren. Ook de mentale belevingswaarde van de publieke ruimte en de kernen speelt een steeds belangrijkere rol. Om die reden wil Leiedal acties en evenementen organiseren die bijdragen tot het ontdekken en verkennen van de identiteit en de betekenis van buurten en plekken.

Tot slot wijzigen demografische, ecologische en economische ontwikkelingen de woonbehoefte. Niet alleen de stap naar vernieuwende woonvormen (collectief wonen, nieuwe types van gestapeld wonen ...), maar vooral ook inzetten op nieuwe financieringsmodellen (wooncoöperaties, lijfrente, erfpacht, huurkoop...) en allianties met andere actoren (banken, verzekeringen, ontwikkelaars ...) kunnen bijdragen tot een toegankelijke en betaalbare woningmarkt. Zorg en inclusie zijn hierbij belangrijke aandachtspunten, net als locatiebeleid (nabijheid van voorzieningen en mobiliteitsaanbod). Grote uitdagingen liggen er in de vele naoorlogse woonwijken. Dit omvat zowel het renoveren van de woningen, het herinrichten van het publieke domein als het versterken van de sociale cohesie.

## Een multifunctionele open ruimte op maat van haar fysisch systeem

- Klimaatprojecten in de open ruimte ondersteunen via het Klimaatfonds Leiedal
- Faciliteren van demoprojecten (waterbekkens, oeverstroken, erosie, bodemkwaliteit, monitoring...), opmaken van landinrichtingsplannen en begeleiden programma en overleg Waterlandschap vanuit de gebiedscoalitie 'Gaverbeekvisie'
- Begeleiden lokale besturen bij herinrichting Gaverbeek in Collegewijk Harelbeke en diverse locaties in Waregem (i.s.m. VMM)
- Uitvoeren gebiedsanalyse en opmaak actieprogramma voor pilotgebied Slijpbeek in functie van Weerbaar Waterlandschap Midden- en Zuid-West-Vlaanderen (i.s.m. Provincie en Stad Kortrijk)
- Verkenning en voorbereiding van diverse invullingen voor landbouw, natuur, wateropvang ... op gronden van Leiedal in de omgeving van de Slijpbeek
- Ontzorgen van landbouwers bij klimaatadaptieve maatregelen op en langs landbouwpercelen in het Leie-Schelde-interfluvium (PDPO)
- Meewerken aan de uitvoering van het actieplan voor de Heulebeek in samenwerking met het bekkenbestuur (Project Heerlijke Heulebeek – Riviercontract Heulebeek)
- Afstemmen met ANB, BOS+, VLM en Provincie rond bebossingsinitiatieven van de lokale besturen
- Monitoren van het areaal aan bos, natuur en groen in de regio, inclusief lineaire structuren en KLE's, via de Groenmonitor
- Deelnemen aan de invulling van 'productieve landschappen' via het LABO RUIJTE Boerenland, de klankbordgroep geïntegreerde plattelandontwikkeling West-Vlaanderen, Innofins (alternatieve financiering ecosysteemdiensten) en het Openruimteplatform
- Ontwikkelen visie op toekomstige duurzame landbouw in de regio binnen een multifunctioneel landschap gelinkt aan een lokale ontwikkelingsstrategie (projectgroep Contrei, thema landbouw)
- Implementeren van de strategische visie open ruimte in het Gemeentelijk Beleidsplan Harelbeke
- Werken aan waterkwaliteit (onder meer Spierebekken) en waterbeheer in samenwerking met bekkenbesturen
- Verkennen en uitvoeren projecten rond water, productieve landschappen en natuur binnen het Regiofonds en de Europese Green Deal



- Positioneren van Leiedal en de regio binnen de Blue Deal in functie van een gezond en duurzaam watersysteem (bv. gemeentelijke water- en droogteplannen)
- Uitwerken hemelwater- en droogteplannen in Avelgem, Spiere-Helkijn en Wevelgem in functie van verdere acties voor een klimaatrobuust watersysteem
- Intergemeentelijk afstemmen van de hemelwater- en droogteplannen, met behulp van de watersysteemkaart en beschikbare waterdata
- Onderzoeken hoe het blauw-groene netwerk, en dan vooral de Leie, het Kanaal Bossuit-Kortrijk en de Schelde, sterke dragers kunnen worden van cultuur, creativiteit, kunst, erfgoed en beleving

## **Naar kwalitatieve, klimaatrobuuste en gezonde stedelijke ruimte**

- Klimaatprojecten in de stedelijke ruimte ondersteunen via het Klimaatfonds Leiedal
- Integreren Heerlijke Heulebeek in het participatietraject van de VMM Riviercontract Heulebeek
- Opstarten pilootprojecten Dassonvillelaan Lendeledede en Driesstraat Avelgem i.k.v. Interreg Vlaanderen-Nederland project 'Klimaatrobuust stadsgroen' (indien goedgekeurd)
- Opstarten pilootprojecten i.k.v. EUI Greening Cities project (indien goedgekeurd)
- Interbestuurlijk afstemmen Gebiedsdeal Droogte voor de Leievallei (i.s.m. WVI en Veneco) met Seine-Schelde (De Vlaamse Waterweg), Rivierherstel Leie en regionale visie (Contrei)
- Begeleiden van de goedgekeurde deelprojecten binnen de Gebiedsdeal Droogte (Menen en Kortrijk) en verkennen van bijkomende financieringsmogelijkheden



- Verkennen subsidiekanalen voor onthardings- en vergroeningsprojecten in functie van de uitrol van de regionale onthardingsstrategie
- Ondersteunen Kuurne in de realisatie van het Vlaspark: technisch uitwerken renovatie roterij Sabbe en uitvoeringsgerichte acties langs de Heulebeek (i.s.m. VMM)
- Ondersteunen van de Eurometropool Lille-Kortrijk-Tournai bij de uitbouw van het Blauwe Park en de Blauwe Ruit in functie van landschapsbeleving, waterkwaliteit en biodiversiteit
- Ondersteunen lokale besturen bij de opmaak van een verordening m.b.t. stedenbouwkundige lasten (cf. Deerlijk en Kuurne) en onderzoeken van mogelijkheden als beleidsinstrument in functie van ontharding en groenaanleg
- Doorvertalen en implementeren van de regionale strategie bouwshift en opvolgen van de aanpassingen binnen de Vlaamse wetgeving
- Instandhouden van de biodiversiteit en het counteren van de droogteproblematiek via omgevingshandhaving (VIPS-project)
- Sensibiliseren rond luchtkwaliteit
- Ondersteunen van gemeenten in hun detailhandelsbeleid
- Opmaken inrichtingsplan voor de volledige site Pattyne-Duprez, de sloop en ontharding van fase 1 en opmaken van uitvoeringsplannen voor de inrichting van fase 1
- Herinrichten omgeving Bassin in Spiere-Helkijn (PDPO) en lanceren WinVorm-oproep voor een landmark
- Realiseren van verschillende acties uit het Groenplan van de Stad Waregem
- Uitrollen Gaverbeekvisie in Waregem waarbij inrichtingsplannen opgemaakt worden voor het Goed Nieuwenhove en bedrijventerrein Deerlijk-Waregem (met steun van de VMM en PDPO)
- Bottom-up toetsen en op maat van elke wijk adviseren hoe bewoners hun huis en woonwijk futureproof kunnen maken op vlak van duurzaam ruimtegebruik



Visualisatie  
inrichting Gaverbeek  
Collegewijk Harelbeke



Visualisatie  
herinrichting Site  
Pattyne Avelgem



# Naar een toegankelijke en betaalbare woonmarkt

- Coördineren kerngroep WarmerWonen en praktische werkgroep i.s.m. W13 en Energiesnoeiers Zuid-West-Vlaanderen
- Opvolgen lokale woonoverleggen, begeleiden lokale besturen bij beleid (bv. woonplan Wervik) en uitvoering woonbeleid (bv. BeterWonen)
- Organiseren regionaal woonoverleg i.s.m. W13
- Coördineren innovatieve projecten oude jongensschool Geluwe en site La Diligence in functie van collectief bouwen/wonen en/of buurtfuncties
- Coördineren BeterWonen met technische medewerkers die dienstverlening lokaal ondersteunen
- Publiek-private samenwerking: opstarten realisatie woonproject op Nelca en Bergkapel (Lendeledede)
- Promotie en verkoop woonkavels Elleboogstraat (Spiere-Helkijn), Sneppe (Deerlijk), Peperstraat (Heule, Kortrijk), Losschaert (Zwevegem), Bergkapel (Lendeledede) en Bramier (Lauwe)
- Realiseren park- en speelzone in het woonproject Peperstraat (Heule, Kortrijk)
- Uitvoeren infrastructuur- en omgevingswerken De Voerman (Anzegem) en verdere realisatie lokaal warmtenet en slim beheer

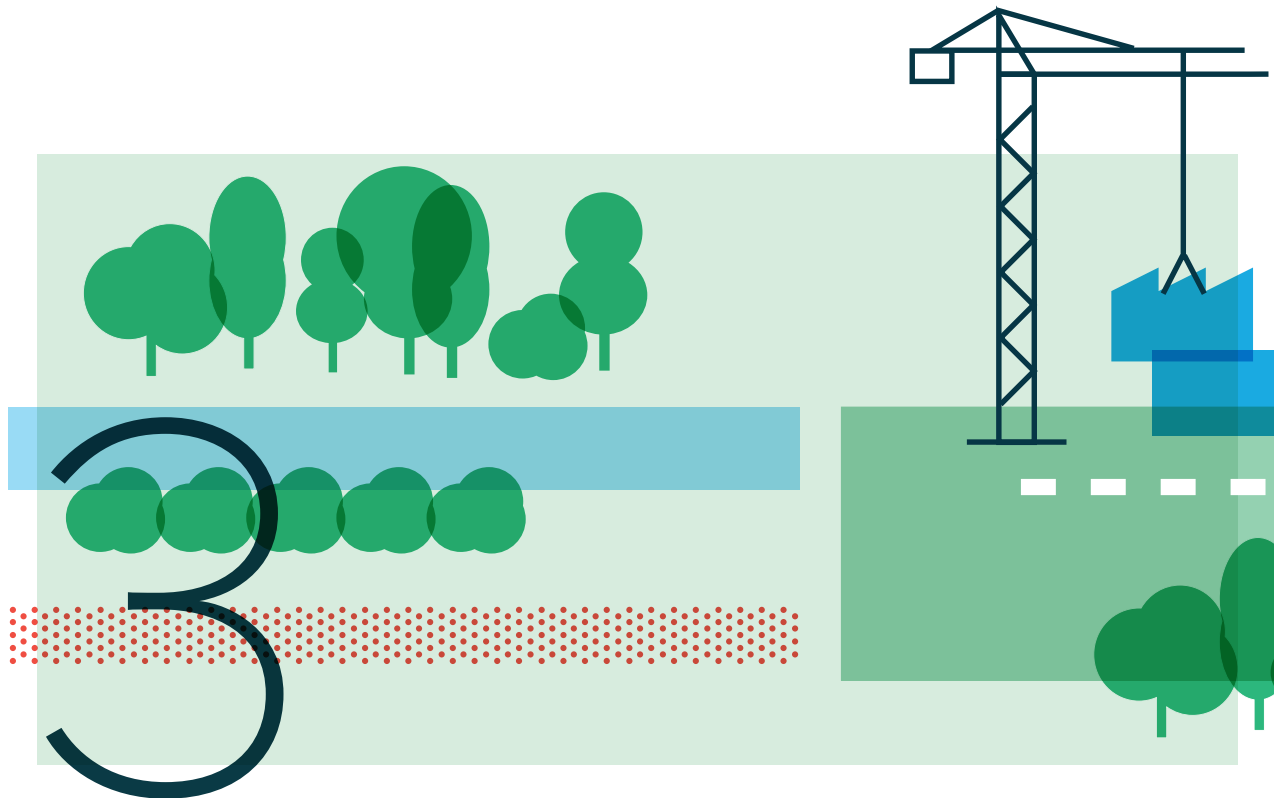




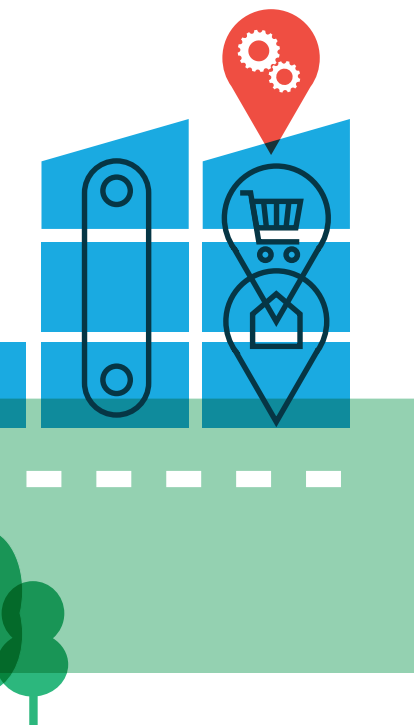


Transitielijn

# Ruimte- neutraal



Onze regio werd tijdens de voorbije decennia veel meer verhard en versnipperd dan gedurende de eeuwen daarvoor. Daarom en omwille van de noodzaak de resterende open ruimte te behouden voor het realiseren van een klimaatrobuuste waterhuishouding, gekoppeld aan een duurzame voedselstrategie, het realiseren van de regionale energietransitie en het voorzien in meer ruimte die mensen delen om elkaar te ontmoeten, te recreëren en te cocreëren, is het streven naar ruimteneutraliteit één van de prioriteiten.



Ruimteneutraliteit gaat over de bouwshift. Met de bouwshift wordt beoogd de bijkomende ruimte-inname voor harde functies, zoals wonen en bedrijvigheid, te doen afnemen naar 0 hectare per dag tegen 2040.

## *Volop inzetten op kernversterking en multimodaal goed ontsloten plekken*

De beperkte open ruimte die nog rest, is te vrijwaren door de woonuitbreidings- en woongebieden die niet goed ontsloten zijn met het openbaar vervoer en waar geen voorzieningen zijn, samen strategisch en gefaseerd te schrappen. Ook een evaluatie van de bestemming van slecht gelegen bedrijfspercelen (de zogenaamde 'paarse sproeten'), in functie van strategische open ruimte en natuurverbindingen, kan een belangrijke bijdrage leveren in het bereiken van de beoogde ruimteneutraliteit. Om dit te realiseren verdienen het beheer van verhandelbare bouwrechten en de opstart van een regionaal ruilfonds een kans. Het uittesten op concrete proef- of pilootprojecten, zoals site Pattyne-Duprez in Avelgem, is een belangrijk leerproces in functie van de noodzakelijke disseminatie. Daarnaast wil Leiedal, samen met de lokale besturen, de verdere versnippering van de open ruimte tegengaan door een actiegerichte aanpak van vertuining en verlinting.

Maar ruimteneutraliteit is meer dan het behoud van de open ruimte. De bouwshift vraagt ook een afstemming tussen het ruimtelijk en het mobiliteitsbeleid. Deze afstemming kan bereikt worden door volop in te zetten op kernversterking, op vooral multimodaal goed ontsloten plekken. Doordachte verdichting en verweving van functies resulteert in sterke en dynamische kernen, minder woon-werkverplaatsingen over lange afstanden, gedeelde faciliteiten tussen wonen en werken, meervoudig gebruik van gebouwen en innovatieve woon- en werkvormen.

Zowel voor ruimte om te ondernemen als om te wonen wil Leiedal meer gestapeld bouwen. Leiedal neemt hierin een actieve rol op onder meer via verschillende pilootprojecten.

Leiedal focust in de toekomst volop op kerngebonden projecten, nieuwe greenfields worden bij voorkeur niet langer gerealiseerd. Leiedal gaat voluit voor duurzame reconversie en kwalitatieve herontwikkeling, om een nieuw leven te geven aan leegstaande sites in de kernen. Vooral in het -tijdelijke of permanente - hergebruik van waardevolle gebouwen en erfgoedpanden schuilt nog heel veel potentieel. Duurzame transformatie en ruimtelijke kwaliteit van de regio staan daarbij centraal. Leiedal wil i.f.v. de beoogde bouwshift binnen de regio de regierol opnemen via een co-bestuurlijke structurele samenwerking tussen Leiedal, Vlaanderen, de Provincie, de lokale besturen en andere actoren in de regio.

In een context waar een steeds groter accent komt te liggen op het verhogen van het ruimtelijke rendement van de bestaande ruimte, ontstaat er

een grotere behoefte aan monitoring van die ruimte. Dit is essentieel om meer inzicht te krijgen in het ruimtegebruik en om efficiënter te kunnen omgaan met de ruimte. Daarom zal Leiedal het bestaande gebruik, de functionaliteiten en de effecten van dat gebruik monitoren onder meer via proefprojecten zoals 'Slim ruimtelijk plannen'.

Er is ook nood aan beheer van de ruimte, zowel op het niveau van het individuele gebouw en perceel als op het niveau van de grotere site en wijk. In eerste instantie focust Leiedal op openbare en publiek toegankelijke gebouwen en sites. Samen met de gemeenten screent Leiedal het publieke patrimonium om te komen tot een efficiënter gebruik, duurzame reconversie en slim beheer. Data en digitale monitoring bieden hiervoor ondersteuning. Daarnaast is het waardevolle patrimonium verder te valoriseren en waar nodig te herbestemmen in functie van slimmer ruimtegebruik. Vandaag wordt dit beheer al ingevuld door de RenovatieCoach (private woningen) en de parkmanager (bedrijventerreinen). In de toekomst wordt verder ingezet op het uitwerken van een markt voor tijdelijk ruimtegebruik, het faciliteren van ruilen, het uitwerken van financiële vereveningen, het verkennen van verhandelbare ontwikkelingsrechten en het creëren van gemeenschappen ('communities') op (reconversie)sites.

Omdat de bouwshift ook een mindshift veronderstelt, blijft Leiedal investeren in actieve kennisopbouw en -uitwisseling, om te komen tot een betere gedragenheid en sensibilisering rond alle aspecten van ruimteneutraliteit.



## Bouwshift als beleidsinstrument

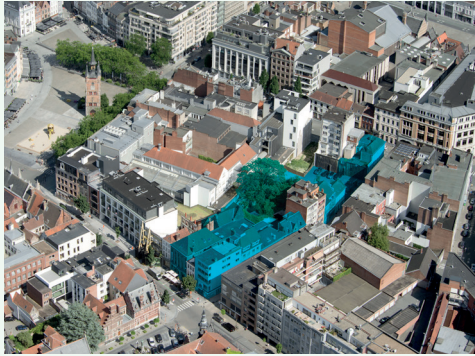
- Opvolgen van het instrumentendecreet en hiermee verband houdende initiatieven in Vlaanderen en de lokale besturen ondersteunen bij de implementatie ervan
- Doorvertalen en implementeren van de regionale strategie bouwshift in lokale ruimtelijke beleidsplannen (bv. Harelbeke en Wevelgem)
- Deelnemen aan pilotprojecten en andere onderzoekstrajecten rond ruimteneutraliteit om op die manier bestaande beleidskaders, instrumenten en regelgeving te evalueren en te optimaliseren
- Opmaken modelverordening voor stedenbouwkundige lasten en onderzoeken of dit als beleidsinstrument kan dienen om de bouwshift te realiseren
- Monitoren van het ruimtebeslag om de impact van de bouwshift meetbaar te maken, onder meer door ruimtelijke indicatoren te bepalen binnen het project 'Slim Ruimtelijk Plannen'

## Beperken van het ruimtebeslag

- Interbestuurlijk afstemmen en uitwerken aanpak voor het niet langer aansnijden van slecht gelegen woongebieden
- Voortzetten ruimtelijk principe 'paars blijft purper' en evalueren van slecht gelegen bedrijventerreinen (bv. RUP bedrijvigheid in open ruimte in Zwevegem), gekoppeld aan een onderzoek naar een mogelijk regionaal ruilfonds
- Uitwerken van testcases rond planologische ruil in uitvoering van de regionale strategie bouwshift (bv. verdere opvolging RUP voor de planologische ruil tussen site Plastibert en site Empire Carpets in Harelbeke) in combinatie met financiële verevening
- Doorvertalen resultaten Europees project Circ-NSR rond circulaire bedrijventerreinen in een concreet project rond gestapeld ondernemen, met Blauwpoort en Evolis als testcases
- Grondig verkennen van leegstaande bedrijfspanden en het herbestemmen van deze ruimtes als oplossing voor het gebrek aan ruimte om te ondernemen
- Ontharden en herinrichten van de site Pattyne-Duprez in Avelgem



links:  
Publiek-private  
samenwerking  
Rijksessestraat  
Kortrijk



rechts:  
Reconversieproject  
De Voerman in  
Anzegem



Herbestemming  
oude jongens-  
school Geluwe



## Inzetten op kernversterking

- Verweven waar het kan onder begeleiding van de Verweefcoach, met focus op onbenutte en onderbenutte gronden, panden en sites
- Via gerichte acties panden en sites opnieuw op de markt brengen, al dan niet gekoppeld aan tijdelijke invullingen i.s.m. lokale en regionale partners
- Screenen van het publieke patrimonium in functie van efficiënter gebruik, duurzame reconversie en performant patrimoniumbeheer
- Voeren van ontwerp onderzoek en projectregie met focus op slim verdichten: kernvernieuwing centrum Gullegem, Campus Noord Wevelgem, Masterplan Centrum Wevelgem, Lendeledede omgeving Dassonville, Markt Harelbeke (Centrum I), Driesstraat Avelgem, site Bissegemsestraat, site LandMarck
- Opmaken RUP's in functie van kernversterkende acties en projecten (bv. kern Helkijn, omgeving van Nijverheidsstraat en Nieuwenhove in Waregem)
- Begeleiden Stad Menen via projectregie Leiewerken De Vlaamse Waterweg; koppelen infrastructuurwerken aan een aantrekkelijk futureproof publiek domein
- Verfijnen en uitwerken resultaten van het ontwerp onderzoek voor de Noord-Zuid-as in Kortrijk in functie van een gedragen masterplan waarbij de afstemming tussen ruimtelijke keuzes en mobiliteit het uitgangspunt is voor de toekomstige ontwikkeling van de as.
- Ondersteunen lokale besturen bij het onderbouwd vergunnen van strategische bouwprojecten via de Regionale Kwaliteitskamer
- Ondersteunen van gemeenten in hun detailhandelsbeleid



## Herwaarderen van erfgoed en waardevolle panden

- Verderzetten van projectregie en sitemanagement op de voormalige elektriciteitscentrale Transfo Zwevegem
- Ontwikkelen van La Diligence in Helkijn als dorpspunt
- Ontwikkelen van strategische erfgoedsites: roterij Sabbe Kuurne, Bassin Spiere, oude jongensschool Geluwe en site Kloosterhof Wevelgem
- Onderzoeken herinvulling oude hoevesites op Blauwpoort en Evolis II in afstemming met de ontwikkeling van de bedrijvigheid
- Ondersteunen vaststelling Inventaris Bouwkundig Erfgoed in de provincie West-Vlaanderen
- Inventariseren hiaten in de Inventaris Bouwkundig Erfgoed in Kortrijk met focus op 20<sup>ste</sup>-eeuws erfgoed (wederopbouwarchitectuur)
- Waarderen van bouwkundig erfgoed via een actieplan bouwkundig erfgoed (bv. Waregem)
- Ondersteunen van het lokale onroerenderfgoedveld (commissies bouwkundig erfgoed, erfgoedverenigingen ...)
- Organiseren van een Erfgoedcafé en een Erfgoedkabinet i.s.m. erfgoed zuidwest
- Procesbegeleiding bij de opmaak van een kerkenbeleidsplan (onder meer Kuurne en Wervik)

## Bouwshift door mindshift

- Uitdragen van de regionale strategie bouwshift met een 'call to action' via gezamenlijke projecten en acties met de hogere overheden en andere spelers in de regio
- Kennis opbouwen en uitwisselen via cocreatiesessies (Bouwshift ateliers) waarin we thematisch en gebiedsgericht werken rond ruimteneutraliteit
- Uitrollen van een co-bestuurlijke structurele samenwerking tussen Leiedal, Vlaanderen, de Provincie, de lokale besturen en andere actoren in de regio rond de bouwshift.
- Publiekstrajecten uitwerken en/of lokale participatie-initiatieven ondersteunen rond alle aspecten van de bouwshift





MAST

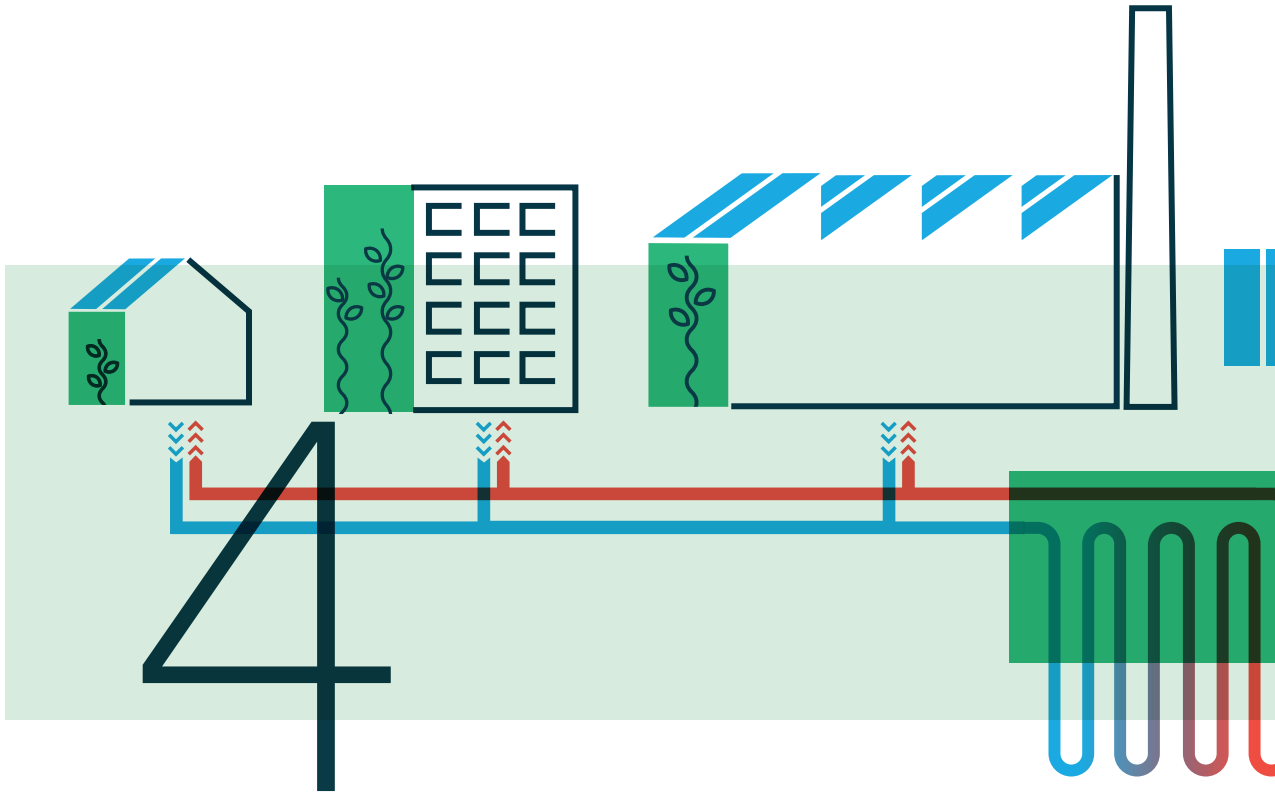
KIOSK



*Herbestemming Nieuw Transfogebouw*

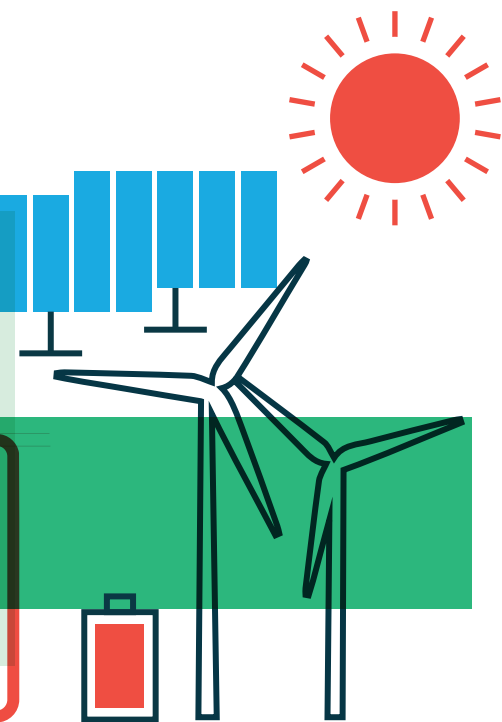
Transitielijn

# Klimaat- neutraal





In onze regio zetten de burgemeesters van de regio sinds 2013 gezamenlijk in op een daadkrachtig lokaal en regionaal klimaatbeleid via een gezamenlijke ondertekening van het Burgemeestersconvenant, de opmaak van een Regionale Energiestrategie en een gezamenlijke invulling van het Vlaams Lokaal Klimaat- en Energiepact. Deze regionale samenwerking is en blijft een belangrijke hefboom om de CO<sub>2</sub>-uitstoot naar nul te herleiden en de eigen hernieuwbare energieproductie te maximaliseren.



Bovendien is een klimaatneutrale regio ook een circulaire regio die zoveel mogelijk kringlopen sluit. Via een horizontaal en inclusief klimaatbeleid moet deze transitie ten dienste staan van alle Zuid-West-Vlaamse burgers en bedrijven.

Aangezien verwarming goed is voor meer dan de helft van de CO<sub>2</sub>-uitstoot wordt zoals voorzien in de Regionale Energiestrategie ingezet op een verhoogde energie-efficiëntie van gebouwen. Tegen 2030 wordt ernaar gestreefd dat 30.000 (private) woningen 60% op hun warmtevraag besparen. Daarnaast wordt ingezet op de energierenovatie van openbare gebouwen (-40% CO<sub>2</sub> tussen 2015 en 2030) én bedrijfsgebouwen. Renovatiecoaches en het Energiehuis zijn de hoekstenen om burgers te begeleiden. Energiemakelaars faciliteren de ontwikkeling van warmtenetten, die restwarmte in de regio capteren en herbenutten voor gebouwverwarming. Om de omvangrijke CO<sub>2</sub>-uitstoot van mobiliteit te reduceren wordt volop ingezet op elektrificatie van het wagenpark, bijvoorbeeld via een intergemeentelijk laadpalenplan.

### *Een inclusief en horizontaal klimaatbeleid betreft iedereen in de energietransitie*

Tegen 2030 verdubbelt de regio de eigen energieproductie uit zon en wind t.o.v. 2020. Openbare gebouwen en bedrijventerreinen krijgen hierbij bijzondere aandacht als hotspots.

Met Transfo Zwevegem innoveert Leiedal via een toekomstgericht energiesysteem op wijkniveau en demonstreert dit aan de regio.

Via een slimmer en flexibeler gebruik van energie streeft de regio naar een distributie- en energiekost vergelijkbaar met andere Vlaamse regio's. Energiemanagementsystemen op bedrijventerreinen en bij openbare besturen zijn hiervoor een belangrijk hulpmiddel. Op het vlak van verwarming beweegt de regio weg van fossiele brandstoffen (aardgas, stookolie). Energie-efficiënte gebouwen worden verwarmd met warmtepompen die gebruik maken van omgevingswarmte en hernieuwbare elektriciteit.

Een inclusief en horizontaal klimaatbeleid betreft iedereen in de energietransitie. De regio wenst de vruchten te plukken van de energietransitie en streeft naar een verhoogde toegang van alle burgers tot de voordelen van hernieuwbare energie met een stabiele energieprijs, of naar energie-efficiënte woningen voor burgers die het meest kwetsbaar zijn voor energie-armoede.

De regio engageert en activeert het burgerschap. Via het 'Klimaatfonds Leiedal' worden initiatiefnemers ondersteund in (vaak kleinschalige)

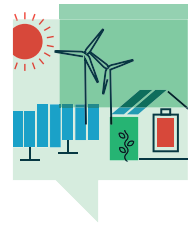
klimaatprojecten ten gunste van de buurt of de regio en worden burgers, bedrijven, publieke en private verenigingen/organisaties aangezet om die initiatieven via crowdfunding te steunen.

De energietransitie moet ook een economische motor zijn voor de regio, die tewerkstelling genereert in de sectoren rond hernieuwbare energie en energie-efficiëntie.

Leiedal zet de transformatie naar een circulaire regio in. Deze ambitie is verweven doorheen alle transitielijnen door het sluiten van kringlopen rond energie, water en ruimtegebruik, maar verdient bijkomende aandacht op het vlak van materiaalkringlopen. Vele materialen zijn CO<sub>2</sub>-intensief door hun productie, vragen veel energie voor transport of recyclage. Materiaalkringlopen moeten dan ook beter gesloten worden, in het bijzonder deze van gebouwen. De emissies die voortvloeien uit de levenscyclus van gebouwen en bouwwerken in het openbaar domein worden verminderd. De lessen uit pilootprojecten als De Stapel (stapeling van kmo's in een circulair gebouw) en Transfo Zwevegem (circulair energiesysteem) worden geëxtrapoleerd, wat eveneens een boost geeft aan de circulaire economie in de regio.

# CO<sub>2</sub>-neutraliteit tegen 2050 i.k.v. Regionale Energiestrategie

- Versterken van de lokale en de regionale bestuurskracht via ondersteuning van de 13 steden en gemeenten bij de uitvoering van het Burgemeestersconvenant
- Uitvoeren regionale acties Lokaal Klimaat- en Energiepact Vlaanderen (LEKP) en lokaal ondersteunen via detachering
  - energiemakelaar in Menen en Kortrijk
  - projectmedewerker klimaat in Harelbeke, Deerlijk, Waregem, Wevelgem
  - ondersteuning patrimoniumbeheer in Anzegem, Deerlijk, Waregem en Wervik
- Opvolgen van de CO<sub>2</sub>-uitstoot in de regio via de CO<sub>2</sub>-barometer van het Burgemeestersconvenant
- Actualiseren van de indicatoren om de vooruitgang i.h.k.v. de regionale energiestrategie te monitoren
- Faciliteren mogelijke participatieve en coöperatieve hernieuwbare energieprojecten in de regio
- Initiëren van warmtenetten via zowel een regierol als via energiemakelaarschap in verschillende lokale besturen (LEKP, ConnectHeat en EUCE)
- Verdere stappen zetten in de realisatie van warmtenetten op basis van haalbaarheidsstudies (bv. sociale huisvesting in Wevelgem)
- Aanleggen van het tweede deel van het warmtenet gevoed met warmte uit drinkwaterleiding op de site Voerman in Anzegem
- Beleidsmatig verankeren van warmtezoneringsplannen uit de Regionale Energiestrategie
- Verhogen energie-efficiëntie bij bestaande gebouwen via het Energiehuis WarmerWonen en de RenovatieCoach
- Versterken Energiehuis als een “one stop shop” voor woningrenovatie i.s.m. W13: optimalisatie van de backoffice van het Energiehuis en de workflow van de RenovatieCoach
- Begeleiden energetische renovaties van appartementen via het energieconsulentenproject
- Ondersteunen van lokale besturen bij energiebeheer van eigen gebouwen (LEKP)
- Uitwerken begeleidingsaanbod voor bedrijven op bedrijventerreinen op vlak van energie-efficiëntie en hernieuwbare energie
- Opvolgen initiatieven en onderzoek van onderzoeksinstellingen naar manieren om CO<sub>2</sub> uit de lucht te halen



## Maximaliseren van hernieuwbare energie

- Pionieren op vlak van slim en flexibel gebruik van hernieuwbare energie en energiedelen binnen het project RE/SOURCED op Transfo (opzetten energiegemeenschap en energiemanagementsysteem)
- Realiseren van hernieuwbare energieproductie en energieopslag op Transfo (zonnepanelen, batterijsystemen)
- Verhogen hernieuwbare energieproductie via de energiemakelaars, bedrijventerreinverenigingen, energiegemeenschappen ...
- Stimuleren van duurzame, lokale energieproductie bij vennoten, onder meer via derdepartijfinanciering van PV-panelen op openbare gebouwen (i.s.m. VEB & burgercoöperatie Vlaskracht)
- Opschalen energiemanagementsystemen om energiebeheer in openbare gebouwen slimmer te maken (EMS DOE i.s.m. Stad Kortrijk, Stad Harelbeke en Howest)
- Opvolgen mogelijkheden windenergie in de regio

## Horizontaal en inclusief klimaatbeleid

- Verhogen lokale participatie in hernieuwbare energie via onder meer Technische Assistentiehub Energiegemeenschappen, waarbij Leiedal lokale besturen en andere initiatiefnemers in de regio ondersteunt bij het opzetten van een energiegemeenschap
- Ondersteunen van bedrijven op bedrijventerreinen om kansen voor hernieuwbare energieproductie en energie-uitwisseling te maximaliseren met behulp van dataplatformen
- Begeleiden van het samenwerkingsmodel voor het gemeenschappelijke BEO-veld in Wevelgem (ConnectHeat)
- Uitwerken van een energiegemeenschap voor het warmtenet op De Voerman Anzegem
- Samenwerken met de regionale burgercoöperatie Vlaskracht op diverse thema's en projecten
- Ondersteunen energieprojecten van lokale besturen, bedrijven en burgers via het Klimaatfonds Leiedal

# Transformatie naar een circulaire regio

Uitbouwen van een begeleidingstraject voor een duurzame en circulaire ontwikkeling en invulling van de bedrijventerreinen Blauwpoort en Evolis II







Zonnepanelen op  
publieke gebouwen  
©Vlaskracht



*links: Faciliteren van  
energiegemeenschappen*

*rechts: Innovatieve en collectie  
warmtenetten - Campus Wevelgem*



**Transitielijn**

# Ondernemend & werkbaar



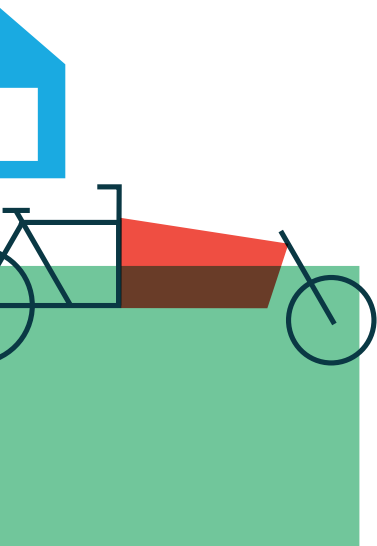


De creatie van ruimte om te ondernemen zit in het DNA van Leiedal, al van bij haar oprichting in 1960. Rond de eeuwwisseling heeft Leiedal sterk ingezet op de ontwikkeling van een nieuwe generatie bedrijventerreinen, met aandacht voor meer ruimtelijke kwaliteit en beheer op lange termijn. Leiedal experimenteerde tevens succesvol met de selectieve invulling van een aantal bedrijventerreinen. Twintig jaar later is de wereld opnieuw een andere plek geworden en evolueert dus ook de rol van Leiedal. Leiedal moet in de toekomst nog meer inzetten op kwaliteitsverankering, zowel vanuit ruimtelijk (meer doen met minder) als programmatorisch oogpunt (het creëren van toegevoegde waarde voor de regio).

Leiedal wil ruimte bieden voor ondernemingen in elke fase van hun bestaan. Projecten zoals het Nieuw Transfgebouw in Zwevegem, de Rijselsestraat-Graanmarkt in Kortrijk, de vooruitstrevende kmo-units op Nelca in Lendeledede bieden plaats aan starters en jonge groeiende bedrijven. Niet toevallig zijn dit multifunctionele projecten in de kernen, die bijdragen aan gemengde en bruisende omgevingen.

## *Leiedal wil ruimte bieden voor ondernemingen in elke fase van hun bestaan*

De systeemschokken van de afgelopen jaren zetten de transitie van de regio op scherp. De diverse doelstellingen uit de verschillende transitielijnen krijgen een uitwerking in twee emblematische projecten waar toonaangevende (regionale) bedrijven hun toekomstplannen ontplooiën: Blauwpoort in Waregem en Evolis II in Harelbeke. Meervoudig ruimtegebruik, energie- en klimaatneutraliteit, circulariteit, een selectieve invulling, alternatieve vormen van uitgifte, etc. zullen er hun weg vinden. In dit kader wil Leiedal de bedrijven coachen, innovatieve pilootprojecten en slimme partnerschappen opzetten. Leiedal zal hierbij focussen op die omgevingsfactoren waarmee ze het grootste verschil kan maken.





Ontwikkeling  
Blauwpoort Waregem  
©Luchtfotografie Henderyckx



Reconversie  
Bramier Lauwe (Mene)  
©Luchtfotografie Henderyckx

Bedrijventerreinen van  
de toekomst - De Stapel



## Ruimte voor regionale bedrijven

- Creëren van fysieke ruimte om te ondernemen voor regionale bedrijven door het finaliseren van de laatste grondverwervingen voor Blauwpoort (Waregem) en uitwerken diverse ontwerpdossiers
- Opmaken technische uitvoeringsdossiers en/of subsidiedossiers voor Blauwpoort (Waregem) en Evolis II (Kortrijk en Harelbeke)

## Ruimte voor starters en groeiers

- Promoten en verkopen op uitbreiding van Emdeka (Bellegem), de atelierzone op De Pluim (Zwevegem), Nelca (Lendeledede), De Spijker (Deerlijk), Bramier (Lauwe), het Nieuw Transfogegebouw (Zwevegem)
- Finaliseren omgevingswerken Bramier (Lauwe)
- Uitvoeren infrastructuur- en omgevingswerken De Voerman (Anzegem), Treurniet (Bavikhove)
- Opmaken technische uitvoeringsdossiers en/of subsidiedossiers voor kmo-zone Knokke (Zwevegem), site Bissegemesestraat (Kortrijk), Treurniet (Harelbeke) en Mirakel (Waregem)
- Voorbehouden 50% binnen het pps-project Rijselsestraat-Graanmarkt (Kortrijk) voor economische activiteiten
- Prospectie voeren in functie van de verwerving van bedrijfsgronden, -sites en -panden, in het bijzonder interessante panden in de kern van gemeenten en steden om gemengde woon-werkprojecten te realiseren
- In kaart brengen van leegstand, op een uniforme manier voor de ganse regio, zodat we die panden kunnen inzetten voor starters en groeiers onder meer binnen het vervoltraject van de verweefcoach



## Gemengde en kernversterkende projecten

- Ontwikkelen La Diligence Spiere-Helkijn tot een buurtpunt
  - Verweven binnen het pps-project voor het binnenstedelijk gebied Rijselsestraat-Graanmarkt (Kortrijk) met oog op een gemengde invulling
  - Realiseren oude jongensschool Geluwe via gedeeld bouwheerschap
  - Opwaarderen Bassin in Spiere-Helkijn door herinrichting omgeving
  - Kwaliteit bewaken en begeleiden van diverse gemengde en kernversterkende projecten via projectregie: D&B Campus Wevelgem, masterplan centrum Wevelgem, masterplan centrum Lendeledede (kasteel Dassonville), Marktpllein Harelbeke (Centrum I)
- Verkennen nieuwe vormen van uitgifte bij de ontwikkeling van nieuwe regionale bedrijventerreinen, waarbij we experimenteren met de toepassing van alternatieve zakelijke rechten, selectiecriteria en gedifferentieerde prijszetting, met het oog op de creatie van meer toegevoegde waarde rond de transitithema's
  - Verruimen (schaal) en verdiepen (dienstverlening) parkmanagement in functie van duurzaamheid via methodiek van coaching van bedrijven op de nieuwe regionale bedrijventerreinen in functie van de realisatie van de ambities rond circulariteit en duurzaamheid, zowel in de fases van selectie, bouw en operationele werking
  - Activeren en (opnieuw) op de markt brengen van onbenutte en onderbenutte gronden en panden via gerichte acties (West-Vlaamse activeringsteams)
  - Onderzoeken hoe de ruimtelijke transitieprocessen op bedrijventerreinen kansen kunnen bieden voor circulariteit (Regenerating Flemish Industry Parks van KU Leuven, met als case Kortrijk-Noord)
  - Opmaken implementatieplan voor Kortrijk-Noord en een transitieplan voor het bedrijventerrein Avelgem in het kader van Bedrijventerreinen van de Toekomst (i.s.m. POM)

## Technologische maturiteit, innovatie en slimme groei

- Finaliseren uitvoering investeringsdossier voor een gasloze ontwikkeling via een innovatief warmtenet op De Voerman (Anzegem)
- Participeren aan projecten die de samenwerking tussen kennisinstellingen en het bedrijfsleven centraal stellen

## Regionale en lokale visie detailhandel

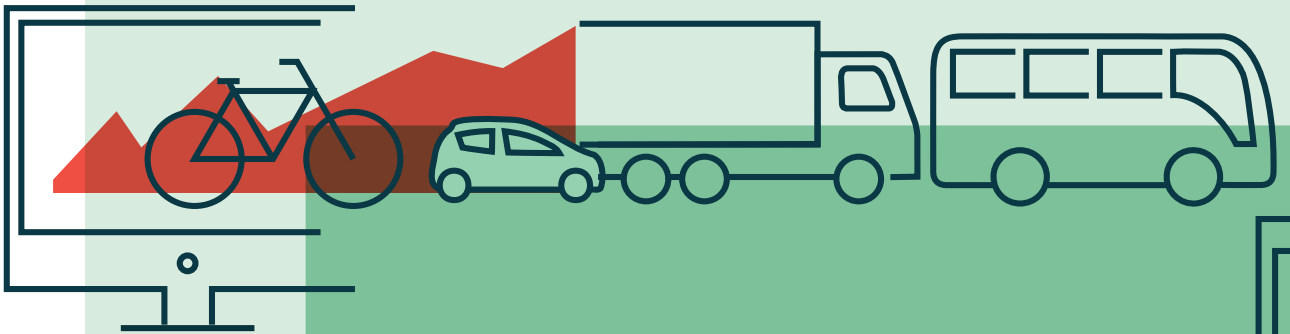
- Opvolgen van wetgeving en initiatieven vanuit Vlaio rond detailhandel
- Ondersteunen van gemeenten in hun detailhandelsbeleid
- Integreren van een kernversterkend detailhandelsbeleid in ruimtelijke beleidsplannen, ruimtelijke uitvoeringsplannen ...



**Transitielijn**

# Digitale transformatie

# 6



De technologische en digitale revolutie gaat snel en vraagt expliciet aandacht omdat ze ook in onze regio kansen en opportuniteiten biedt in elk aspect van werken, wonen, leren en leven. Data en informatie zijn hierbij heel belangrijke sleutels. Om data maximaal en structureel aan te wenden en te verankeren in de interne werking en te gebruiken als instrument bij beleidsbeslissingen moet de datamaturiteit in de regio verhogen en moet Leiedal de sprong maken naar een digitale datagedreven organisatie. Leiedal zal dit niet alleen en voor zichzelf doen, maar ook samen met en voor de lokale besturen. Daarbij is interbestuurlijk samen te werken, zowel met de Vlaamse als federale overheid, en is de vinger aan de pols te houden met zowel hogescholen en universiteiten als technologische bedrijven.



De regio zal de beoogde digitale transitie realiseren op basis van de strategie samen opgemaakt met de lokale besturen in het kader van de Digitale Transformatie van Zuid-West-Vlaanderen, eind 2022 door de Vlaamse regering goedgekeurd. De gedeelde ambitie omvat een breed gamma van deelprojecten die zowel ingaan op de digitale vaardigheden van medewerkers als de digitale cultuur binnen organisaties, en zowel initiatieven rond digitale dienstverlening als het delen van personeel en infrastructuur.

## *Digitale transformatie biedt kansen in elk aspect van wonen, werken, leren en leven*

Leiedal werkt verder aan de vernieuwing en de uitbreiding van het platform van de gemeentelijke websites, waarbij een toegankelijke en bereikbare dienstverlening centraal staat. Leiedal realiseert dit samen met haar gemeenten binnen een helder governance model, waarbij de huidige digitale samenwerkingsverbanden verder worden uitgebreid of bestendigd. Binnen deze logica wordt o.a. gewerkt aan een productencatalogus en een generieke kaarttoepassing om geo-informatie te delen met de burger onder meer in het kader van participatieprojecten en die ook gebruikt kan worden in het kader van andere ontwikkelingen (cf. Virtuele Assistent, ...) die uitgerold worden in de regio. Leiedal initieert, ontwikkelt en faciliteert deze ontwikkelingen, in samenwerking met verschillende partners in de regio.

Leiedal wil ook verder bouwen aan een datagedreven regio door in een brede beweging het centrale LDAAS-dataplatform te aligneren met de Vlaamse ambities rond data. Dit moet de toekomstige projecten inzake data-uitwisseling met de gemeenten, Vlaanderen en Europa futureproof maken. Aansluitend worden deelprojecten opgezet om de reeds verzamelde data te herstructureren of uit te breiden. In aanvulling op dataprojecten met Vlaanderen, het federale en Europese niveau worden ook deeltrajecten opgezet ter ondersteuning van de realisatie van de andere transitielijnen, zoals onder meer: mobiliteit (Data4All), energie (COM<sup>3</sup>), economische data (LocusFocus en het GZG-project Ondernemingsloket) en klimaat (LEKP).

Tenslotte wil Leiedal bouwen op en aan een toekomstgerichte, verbonden en robuuste digitale infrastructuur. Binnen het project 'Shift' (Digitale Transformatie Zuid-West-Vlaanderen) onderzoeken Leiedal en de lokale besturen de aanpak en uitrol van glasvezel bij de verbinding tussen overheidsvastgoed (Government-to-Government) en een versnelde uitrol van Fiber-to-the-Home (FttH) in zowel de stedelijke als rurale gebieden.

Waar zinvol participeert Leiedal in onderzoeksprojecten van de hogescholen en onderzoekscentra in de regio en ondersteunt Leiedal de gemeenten in hun digitale transformatietraject, waarbij digitale kennis rond de gedeelde tools en vaardigheden centraal staat.



## Leiedal Data-as-a-service (LDAAS)

- Afstemmen van de LDAAS-doelstellingen en -architectuur met de noden van de regio voor de ontwikkeling van een regionaal dataplatform
- Deelnemen aan verschillende OSLO- en VLOCA-projecten voor de opbouw van de LDAAS-architectuur en gebruik van data-standaarden
- Herstructureren, uitbreiden en analyseren van de verzamelde data gericht op mobiliteit, energie, economie, klimaat, ruimtelijke indicatoren en Vlaamse en federale referentiedata
- Maximaal automatiseren van de dataprocessen voor het verwerken, analyseren en verrijken via ETL-processen
- In kaart brengen van noden en onderzoeken van mogelijkheden voor een regionaal IoT-platform binnen LDAAS
  - Data beschikbaar stellen via GIS-services en API's in functie van hergebruik en integratie in diverse toepassingen

## Govmaps/ Mobile Mapping

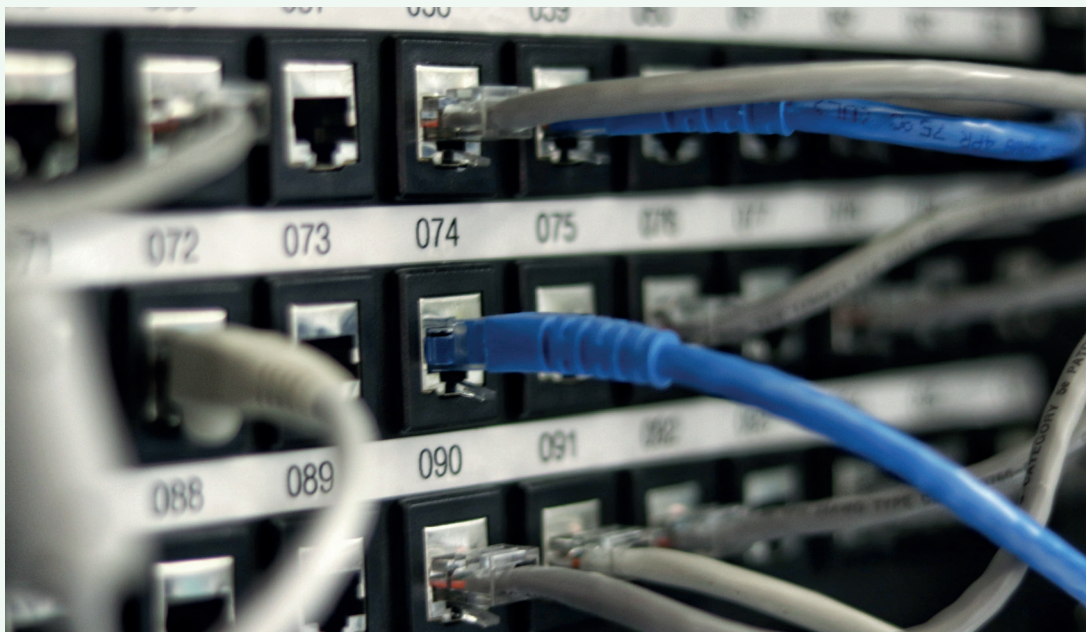
- Upgraden van de verschillende componenten van de GIS-infrastructuur (ArcGIS server, Geocortex, FME), en integreren met de LDAAS-infrastructuur
- Uitbreiden en openstellen GovMaps-geoportaal (dataservices, geoloketten, storymaps, catalogus) voor de lokale besturen en interne klanten
- Exploreren mogelijkheden voor de opbouw van geoservices en het gebruik ervan stimuleren
- Uitbreiden mogelijkheden digital twins, 3D-visualisatie en ontwikkelen methodiek en instrumenten voor 3D-data, -analyse, -verbeelding, -ontwerp en -simulatie
- Aanbesteden en opnieuw inwinnen van 360° straatbeelden, orthofoto's en lidar-puntenwolken voor de volledige regio, uitgebreid met mogelijkheid om oblieke beelden in te winnen via luchtopname
- Ondersteunen van de lokale besturen in het valoriseren van de nieuwe straatbeelden en extra datasets
- Stimuleren integratie van de beelden in andere toepassingen
- Opvolgen en analyseren mogelijkheden om via machine learning inventarisaties te doen op straatbeelden en orthofoto



Mobile mapping  
van de regio



Digitale  
Transformatie van  
Zuid-West-Vlaanderen  
©Jordan Harrison



## Toekomstgerichte en robuuste digitale infrastructuur

- Regionaal samenwerken aan de uitrol van een glasvezelnetwerk voor de regio en zo de lokale besturen letterlijk en figuurlijk verbinden
- Ontwikkelen van een kader voor en ondersteunen en activeren van de glasvezeluitrol in rurale gebieden zodat iedereen maximaal toegang krijgt tot snel internet
- Onderzoeken mogelijkheden voor het vestigen van een datacenter in de regio als deel van de regionale informatiearchitectuur

## Digitale kennis en vaardigheden

- Verhogen digitale maturiteit van de medewerkers in de regio in nauwe samenwerking met de lokale besturen
- Ondersteunen initiatieven met betrekking tot e-inclusie



# Leiedal als organisatie

Leiedal werkt voortdurend aan het versterken van de interne organisatie, van communicatie over methodieken, technologie, informatieveiligheid, human resources, financieel beheer tot onthaal en logistiek.

## U hoort van ons

### Intern

- Afstemmen communicatie op de strategische oefening m.b.t. de transities, systeemschokken en veranderende context
- Kennis en ervaring op het vlak van communicatie inzetten ten dienste van de organisatie, de vennoten, streekpartners en gezamenlijke initiatieven
- Diverse doelgroepen gericht en op maat informeren en betrekken aan de hand van heel diverse methodieken en tools gaande van ontmoetingsmomenten, participatie- en cocreatietechnieken tot interactieve kaart- en andere digitale toepassingen
- De impact en het bereik van de diverse communicatieacties monitoren

- Storytelling inzetten om de transities van de regio communicatief te begeleiden

### Extern

- Afstemmen en/of synchroniseren van beleidsplannen met lokale en regionale partners
- Interbestuurlijke werking: voeren van Interbestuurlijk Overleg (IBO), opvolgen van de vervoerregio en ondersteunen van de steden en gemeenten binnen de werkzaamheden van de vervoerregio
- Intergemeentelijke werkgroepen: ondersteunen van meerdere intergemeentelijke werkgroepen: Exello Zuid-West-Vlaanderen, IGORO, IGOMOB ...
- Leiden van het secretariaat en ondersteunen van de werking van de Conferentie van Burgemeesters
- Interlokale en regionale ondersteuning, bv. kazerneplan Hulpverleningszone Fluvia

- Ondersteunen van de gemeentelijke diensten:
  - bij het mobiliteitsbeleid
  - bij het milieubeleid
  - bij de omgevingsvergunningen
  - bij de handhaving
  - bij de handhaving

## **Soepel en trefzeker**

- Leren uit nieuwe methodieken als basis van nieuwe dienstverlening (van productdenken naar systeembenken)
- Samen met de huispartners Koffie Leiedal voortzetten als methodiek voor het delen en uitwisselen van informatie, evenals X-PressO Leiedal voor het uitwisselen van informatie tussen Leiedalmedewerkers

## Uiteraard digitaal

- Opstart, inrichting en supportovereenkomst voor een Azure IaaS/SaaS Cloud omgeving
- Inspelen op de vraag naar een goed opgezette, beveiligde en ondersteunde Azure Cloud omgeving:
  - Datawarehouse infrastructuur voor interne BI & (financiële) rapportage
  - Azure componenten voor Digital / DRK / LDaaS
  - Migratie van een deel van de Leiedal serverinfrastructuur naar Cloud
- Migratie ERP (Microsoft Dynamics Navision 2016 on-prem) naar Microsoft Dynamics365 Business Central online (cloud, SaaS)
- Verder uitbouwen van HR-software (SaaS), zijnde LIMA en GoodHabitz
- Digitaal versturen en ondertekenen van documenten, in het kader van Gemeente Zonder Gemeentehuis 'Digitale Transformatie Zuid-West-Vlaanderen'
- Instappen in de gemeenschappelijke vormingsmomenten met de systeembeheerders en helpdeskverantwoordelijken in het kader van Gemeente Zonder Gemeentehuis 'Digitale Transformatie Zuid-West-Vlaanderen'

## Leiedal als werkgever

- Uitrol van de uitbreiding van het IT-systeem voor HR
- Interne HR-processen verder efficiënt beheersen en digitaliseren
- Blijvend inzetten op algemene gezondheid en welzijn op het werk
- Promotie bij medewerkers om via de online opleidingsmogelijkheden zich verder te ontwikkelen
- Inzetten op leiderschapsontwikkeling





## **Financieel en fiscaal accuraat**

In 2024 nemen we verschillende initiatieven die moeten leiden tot meer efficiëntie, accuratere informatie voor boekhouding, projectleiders en management en beter debiteurenbeheer. Daarnaast nemen we ook initiatieven inzake rapportering en de fiscale context. Indien nodig zal een beroep worden gedaan op externen voor fiscaal advies en ter ondersteuning van de optimalisatie van de boekhoudsoftware.

## **U bent steeds welkom**

Elke Leiedalmedewerker staat garant voor een efficiënt, veilig en warm onthaal. Onze kantoren faciliteren overleg- en ontmoetingsmomenten voor heel wat regionale en lokale partners. We begeleiden een traject om de toekomstige huisvesting van Leiedal en haar huispartners richting te geven.

## Informatieveiligheid

De gewijzigde juridische inschatting van de hoedanigheden in de samenwerkingsverbanden rond Leiedal wordt in 2024 de sleutel tot een vlottere samenwerking en gegevensuitwisseling op het terrein.

- Systematisch de nadruk blijven leggen op correcte procedures
- Nieuwe projecten in 2024: systematisch starten met een scan inzake de verwerking van persoonsgegevens en indien nodig een risicoanalyse
- Blijven inzetten op de ondersteuning van de medewerkers inzake de toepassing van de AVG (Algemene Verordening Gegevensbescherming) en de bescherming van persoonsgegevens
- Informatieveiligheid: bewustwording via tools zoals pished.io, zo efficiënt mogelijk up-to-date houden van alle componenten, implementeren van aanbeveling uit de verschillende uitgevoerde en nog uit te voeren audits



# Colofon

Dit document is een publicatie van Intercommunale Leiedal  
President Kennedypark 10,  
BE-8500 Kortrijk  
T +32 56 24 16 16  
www.leiedal.be - info@leiedal.be

Deze nota kwam tot stand met de inhoudelijke bijdrage en reflecties van alle medewerkers van Intercommunale Leiedal en de leden van haar raad van bestuur.

## **Onze vennoten, de steden en gemeenten**

Anzegem, Avelgem, Deerlijk, Harelbeke, Kortrijk, Kuurne, Lendeledede, Menen, Spiere-Helkijn, Waregem, Wervik, Wevelgem en Zwevegem

## **Redactie**

Jeroen Vanthournout  
Filip Vanhaverbeke  
Françoise Maertens  
Bram Tack  
Steven Vanassche  
Filip Meuris

## **Eindredactie**

Jeroen Vanthournout

## **Grafische vormgeving**

Lisa Van Speybroeck

© Intercommunale Leiedal

Alle rechten voorbehouden. Niets uit deze uitgave mag worden verveelvuldigd, opgeslagen in een geautomatiseerd gegevensbestand of openbaar gemaakt, in enige vorm of op enige wijze, hetzij elektronisch, mechanisch, door print-outs, kopieën, of op welke manier dan ook, zonder voorafgaande schriftelijke toestemming van de uitgever.







